

# Business Report

[第91期 中間報告書]

2019.4.1-9.30

- P.01-03 トップインタビュー  
グループ葬祭3社ともに前年同期比増収増益で好調に推移  
ライフエンディングのトータルサポート企業への進化と  
継続的かつ安定的成長を目指す
- P.04 経営理念・基本方針
- P.05-06 トピックス
- P.07-08 連結財務情報
- P.09-10 知っておきたい豆知識・会社概要

すべてはホスピタリティから。



# Top Interview

トップインタビュー



代表取締役会長 野呂 裕一



代表取締役社長 播島 聡

## グループ葬祭3社ともに前年同期比増収増益で好調に推移 ライフエンディングのトータルサポート企業への進化と継続的かつ安定的成長を目指す

2020年3月第2四半期連結決算は、グループ葬祭3社ともに前年同期比増収増益となりました。グループ中核の葬儀社である公益社において首都圏、関西圏ともに葬儀施行件数が増加し、葬仙およびタリイにおいても葬儀施行件数が増加しております。さらに葬儀後のサポート(ライフエンディングサポート)は、2016年4月以降、グループ葬祭3社で強化しており、好調に推移いたしました。

葬儀施行件数の伸びは、会館の新設やマーケティングの

強化に加えて、サービス品質をお客様に高く評価いただいていることが実を結んだと捉えております。

まず会館新設につきましては、直近3年間に10会館(「公益社 くずは会館」「公益社 武庫之荘会館」「公益社 喜多見会館」「タリイ会館 西明石」「公益社 甲子園口会館」「公益社 千里山田会館」「公益社 東久留米会館」「公益社 会館 津久野」「公益社 上板橋会館」「公益社 吉祥寺会館」)を新設オープンいたしました。2019年度は、4月に「公益社

香里園会館」(大阪府寝屋川市)を、6月に「タライ会館 北大久保」(兵庫県明石市)を新設オープンしております。首都圏におきましては、新たな沿線への出店を積極的に実施し、そして関西圏におきましては、既存の会館の周辺に出店すると同時に、阪神間エリアへの出店を行い、営業エリアの拡大を進めております。会館新設による効果が葬儀施行件数の伸び、そして業績への貢献へとつながっています。

計画としましては、2019年4月以降の3年間で13会館の出店を予定しており、東西の大都市圏を中心に、新規出店を加速化しながらも、立地と投資対効果を追求する方針は今後も継続し、出店後の収益力が確保できる営業エリアの拡大を行ってまいります。2019年12月には、兵庫県川西市として初の出店となる「公益社 川西多田会館」のオープンを予定しており、この会館を含めて本年度は現時点で3会館の出店となります。

また、公益社の首都圏および関西圏における葬儀施行件数の伸びは、死亡者数の増加を上回っており、各エリアで当社のシェアが伸びていることを示しています。一方、葬儀の小型化傾向のなか、当社グループにおいても2020年3月期第2四半期の平均葬儀単価は低下しております。今後の葬儀単価の維持のためにも、お客様の満足

を追求しながら、よりいっそうの提案力強化に取り組んでまいります。

グループ葬祭3社による葬儀後のサポート(ライフエンディングサポート)としましては、返礼品や仏壇仏具の手配、相続相談・諸手続きのサポートや遺品整理清掃サービスをご利用いただくお客様が増えており、当社グループの葬儀以外のサポート範囲が拡大しております。今後はさらなる拡充を図り、ライフエンディングのトータルサポート企業への進化を目指します。

## 「人生100年時代」を見据えた ライフエンディングサポート事業の推進

「人生100年時代」と言われるほど長寿社会が進むにつれ、少子高齢化、高齢者単身世帯の増加といった社会情勢のもと、これから燦ホールディングスグループが社会に果たすべき役割は、ライフエンディングのトータルサポート企業へ進化していくことであると考えております。当社グループの新経営理念のミッション(私たちの使命)に「人生に潤いと豊かさを。よりよく生きる喜びを。」と掲げていますとおり、その実現に向けて常にチャレンジをし、葬儀施行以外のサービスの拡

充を図り、充実した、そして安心してよりよく生きるお客様の人生に幅広く貢献してまいります。

この9月には、ライフエンディングサポート事業の拡充の取り組みのひとつとして、株式会社日本総合研究所が設立した「CONNECTED SENIORS コンソーシアム 2019」に参画することを決定いたしました。本コンソーシアムは、高齢者が充実した生活を過ごせるよう支援する仕組みを創造し、その事業構想についての検討を行うものであります。一般企業から8社が参画しています。本コンソーシアムが目指す、高齢者が生涯にわたり自分らしい生活を続けるために必要なコミュニケーションを支援するサービスは、当社の理念とも合致するものであります。

また、2017年に立ち上げた介護事業、リハビリ特化型デイサービス施設「ポシブル」の展開におきまして、2019年11月1日に「ポシブル 甲東園」（兵庫県西宮市）を開設いたしました。当社としまして「ポシブル 箕面牧落」（大阪府箕面市）、「ポシブル 池田」（大阪府池田市）に次ぐ、第3号施設となります。より多くの地域の皆様にご利用いただき、ご利用者の運動機能と生活の質の向上に貢献していきたいと考えております。今後も出店を継続しながら、いっそうの収益力強化に取り組む方針です。

## お客様ニーズに即した開発・改善を実施 継続的かつ安定的成長を目指します

ライフエンディングのトータルサポート企業の実現に向けて、社会情勢や業界動向、お客様のニーズを分析しながら、新しい葬儀の在り方を考え、新しい商品を開発・改善し、そのうえでお客様に合わせた適切なサービスを提供することによって、継続的かつ安定的成長を目指します。

当社グループの業績を向上させることを前提に、お客様のさらなる満足を実現しながら、葬儀サービスにとどまらず、ライフエンディングのトータルサポート企業へと進化を遂げることで、企業価値、株主価値の向上につなげてまいります。

このたび当社株式の流動性を高めることを目的として、2019年10月1日を効力発生日とする株式分割を実施いたしました。また、2019年11月7日に、資本効率の向上を目的として、自社株式の取得を行うことを決定いたしました。安定配当を基本に増配に努め、株主様への還元を充実させていく方針でございます。株主の皆様には日頃のご支援に心から感謝申しあげるとともに、引き続き当社グループへのご理解およびご支援を賜りますよう、よろしくお願い申し上げます。

経営理念



中期経営計画(2019~2021年度)基本方針

1 | 新経営理念の浸透

新経営理念で定めたミッションを果たし、ビジョンおよび中期経営計画を達成するために、経営理念の浸透に取り組む。

2 | 人財力の強化

変化の激しい環境の中、競争力の源泉である「人財」を強化する。

3 | サービス品質の向上

サービス品質向上への取り組みを継続する。高品質で付加価値の高いサービスの提供が他社との差別化の最重要項目と認識し、徹底したこだわりをもってサービス品質向上に取り組む。

4 | 業務効率の改善

業務内容や役割の見直しおよびIT化等により業務改善を図り、生産性の向上に取り組む。

5 | ライフエンディングサポート事業の拡充

ライフエンディングのトータルサポート企業へ進化していくために、事業の拡充を図る。

6 | 新規事業の収益力強化

長期的な展望のもとで、燦ホールディングスグループの新たな柱となる事業創出のためのチャレンジを継続する。立ち上げた事業については収益力を高め、早い段階での利益貢献を果たす。

7 | 葬儀事業の積極的な営業エリアの拡大

東西の大都市圏を中心に、よりスピードを重視したエリアの拡大を行う。

8 | リスクマネジメントの強化

リスクマネジメントの強化を継続する。事業環境の変化に対応するための適切なリスクテイクの意思決定に基づく会社の持続的成長と中長期的な企業価値の向上を図る。

# 2019年度に入って2会館を新たにオープン —12月にも1会館をオープン予定—

2019年4月からスタートした中期経営計画の基本方針の一つ「葬儀事業の積極的な営業エリアの拡大」におきまして、東西の大都市圏を中心に、よりスピードを重視したエリアの拡大を行い、3年間で13会館の新設オープンを目指しております。2019年度はすでに2会館をオープンし、12月にも1会館をオープン予定です。

2019年4月2日に  
新設オープン

## 公益社 香里園会館

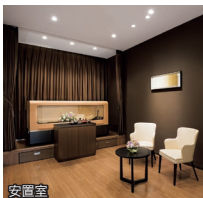
大阪府寝屋川市寿町60-26  
京阪本線「香里園」駅 徒歩約7分



式場



親族控室



安置室



外観

2019年6月3日に  
新設オープン

## タライ会館 北大久保

兵庫県明石市大久保町大窪2694-2  
JR大久保駅より神姫バス「天郷」下車 徒歩約3分  
第二神明道路「大久保インター」出口すぐ



式場



親族控室



安置室



外観



## 当社グループ初 兵庫県川西市へ出店

2019年12月に  
新設オープン予定

### 公益社 川西多田会館

兵庫県川西市平野2丁目5番3号  
能勢電鉄妙見線「多田」駅 徒歩約7分  
能勢電鉄妙見線「平野」駅 徒歩約8分



## 株式分割および配当予想に関するお知らせ

当社は、株式の投資単位当たりの金額を引き下げることにより当社株式の流動性を高め、投資家の皆様により投資しやすい環境を整えるとともに、投資家層の拡大を図ることを目的とし、株式分割を行うことを2019年8月22日開催の取締役会にて決議いたしました。

当社からの開示文書および公告にてお知らせいたしておりますが、9月30日を基準日とし、同日最終の株主名簿に記載又は記録された株主様の保有する普通株式を、1株につき2株の割合をもって分割いたしました。これに伴いまして、2019年5月9日公表の「平成31年(2019年)3月期決算短信【日本基準】(連結)」に記載した令和2年(2020年)3月期の1株当たり期末配当予想は、次のとおりとなります。

	第1四半期	第2四半期	第3四半期	期末	合計
前回予想 (2019年5月9日発表)	円銭 —	円銭 30.00	円銭 —	円銭 30.00	円銭 60.00
今回修正予想 (株式分割前換算)	—	30.00 (30.00)	—	15.00 (30.00)	— (60.00)
前期実績 (2019年3月期)	—	27.00	—	30.00	57.00

なお、今回の株式分割の効力発生日は2019年10月1日であり、2019年9月30日を基準日とする2020年3月期の第2四半期末(中間)配当は、株式分割前の株式数を基準に配当を実施いたしております。

## 連結財務情報

## 連結貸借対照表

(単位:百万円)

	前連結会計年度 (2019年3月31日)	当第2四半期連結会計期間 (2019年9月30日)		前連結会計年度 (2019年3月31日)	当第2四半期連結会計期間 (2019年9月30日)
[資産の部]			[負債の部]		
流動資産	6,650	6,195	流動負債	3,792	2,438
● 現金及び預金	5,611	4,906	営業未払金	1,017	809
営業未収入金	650	843	1年内返済予定の長期借入金	919	19
商品及び製品	101	106	未払金	718	519
原材料及び貯蔵品	41	41	賞与引当金	523	452
その他	244	298	その他	613	637
固定資産	24,676	24,596	固定負債	1,464	1,443
● 有形固定資産	22,362	22,384	長期借入金	25	15
建物及び構築物	9,375	9,323	その他	1,439	1,428
土地	12,344	12,247	負債合計	5,256	3,882
建設仮勘定	32	208	[純資産の部]		
その他	610	604	株主資本	26,070	26,909
無形固定資産	89	78	資本金	2,568	2,568
投資その他の資産	2,223	2,133	資本剰余金	5,488	5,491
資産合計	31,326	30,791	利益剰余金	19,027	19,838
			自己株式	△ 1,014	△ 988
			● 純資産合計	26,070	26,909
			負債純資産合計	31,326	30,791

## 現金及び預金

新規会館投資および既存会館のリニューアル投資は内部資金で対応、現金及び預金が7億5百万円減少。

## 有形固定資産

2会館(「公益社 香里園会館」2019年4月、「タリイ会館 北大久保」2019年6月)の新設オープン、今後オープン予定の資産(「公益社 川西多田会館」2019年12月)などの取得による増加4億94百万円、「公益社 岸和田会館」旧本館跡地の売却による減少97百万円、減価償却の進行(3億76百万円)によって、有形固定資産は21百万円増加。

## 純資産

四半期純利益の計上9億79百万円、自己株式の処分25百万円、剰余金の配当1億68百万円により、8億39百万円増加。自己資本比率は87.4%(前連結会計年度末に比べ4.2ポイント増)。

## 営業収益

グループ中核の(株)公益社においては、葬儀単価が低下したものの、葬儀件数が増加し、前年同期比3.5%増収。(株)タリイは葬儀件数の増加により前年同期比3.3%増収。(株)葬仙は葬儀件数の増加により前年同期比4.7%増収。この結果、営業収益は前年同期比3.5%増収。

## 営業利益・経常利益

直接費および人件費が増加したものの、営業収益の増加により、営業利益は前年同期比2.0%増、経常利益は前年同期比2.3%増。売上高経常利益率は14.4%。

## 親会社株主に帰属する四半期純利益

前年同期に特別利益に計上した退職給付制度終了益1億42百万円がなくなり、親会社株主に帰属する四半期純利益は、前年同期比6.1%減。



Consolidated Financial Highlights

連結業績の推移

第2四半期 期末

連結損益計算書

(単位:百万円)

	前第2四半期連結累計期間 〔2018年4月1日～ 2018年9月30日〕	当第2四半期連結累計期間 〔2019年4月1日～ 2019年9月30日〕
● 営業収益	10,023	10,375
営業費用	7,922	8,170
営業総利益	2,101	2,204
販売費及び一般管理費	642	717
● 営業利益	1,458	1,487
営業外収益	13	24
営業外費用	15	21
● 経常利益	1,456	1,489
特別利益	143	15
特別損失	3	-
税金等調整前四半期純利益	1,595	1,505
法人税、住民税及び事業税	438	435
法人税等調整額	113	90
● 親会社株主に帰属する四半期純利益	1,042	979

連結キャッシュ・フロー計算書

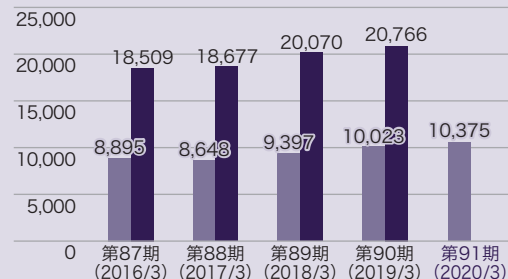
(単位:百万円)

	前第2四半期連結累計期間 〔2018年4月1日～ 2018年9月30日〕	当第2四半期連結累計期間 〔2019年4月1日～ 2019年9月30日〕
営業活動による キャッシュ・フロー	468	772
投資活動による キャッシュ・フロー	△ 551	△ 340
財務活動による キャッシュ・フロー	△ 362	△ 1,137
現金及び現金同等物の 増減額(△は減少)	△ 445	△ 705
現金及び現金同等物の 期首残高	4,781	5,611
現金及び現金同等物の 四半期末残高	4,336	4,906

(注)記載金額は百万円未満を切り捨てて表示しております。

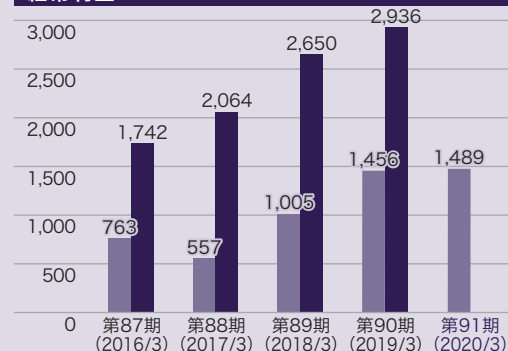
営業収益

(単位:百万円)



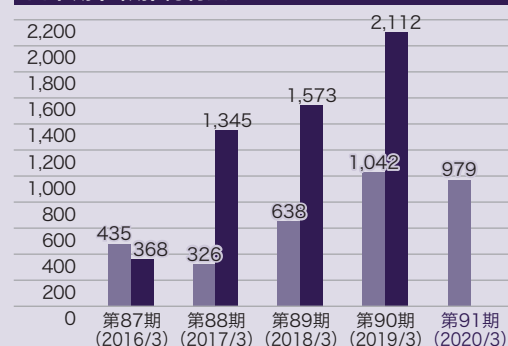
経常利益

(単位:百万円)



四半期(当期)純利益

(単位:百万円)



(注)記載金額は百万円未満を切り捨てて表示しております。

# 知っておきたい豆知識 vol.18

## 家族葬を成功させるための3つのポイント

### ①誰を呼ぶか決めておく…

たとえ心の準備ができていても、万一の時はどうしても慌ててしまいます。誰を呼ぶかを事前に決めておくことで、声をかけるべき人に連絡を忘れたり不要な先にまで連絡したりすることを防ぎます。エンディングノートには「もしもの時の連絡先」をまとめておくページがありますので、利用しましょう。

### ②葬儀費用を知っておく…

誰を呼ぶかが決まったら、葬儀の規模も決まります。その時点で葬儀社に見積書の作成を依頼しましょう。その際、複数の葬儀社から見積書を取り寄せて比較検討しましょう。見積書のポイントは「各商品とその金額が詳細に表示されているか」と、「必要な費用の項目が全て表示されているか」です。



公益社 吉祥寺会館 安置室(和室)

安置室は、良い葬儀社を選ぶ際の重要なポイントの一つです。安置室が快適かどうか(いつでも面会できるか、大切な人と最後の夜を過ごすのに適した部屋かどうか)を確認しましょう。

### ③良い葬儀社を選んでおく…

葬儀がうまくいくかどうかは、葬儀社の良し悪しに左右されます。事前に良いと思える葬儀社を選んでおきましょう。

## [葬祭施設ネットワーク] 2019年9月30日現在

公益社  
(首都圏)

ご葬儀相談  
センター  
0120-347-556

公益社 用賀会館  
公益社 吉祥寺会館  
公益社 高円寺会館  
公益社 明大前会館  
公益社 仙川会館  
公益社 喜多見会館  
公益社 田園調布会館  
公益社 雪谷会館  
公益社 高輪会館  
公益社 東久留米会館  
公益社 上板橋会館  
公益社 会館 たまプラーザ  
公益社 日吉会館

東京都世田谷区瀬田3-6-8  
東京都武蔵野市吉祥寺本町3-1-10  
東京都杉並区高円寺北2-2-5  
東京都杉並区和泉2-8-6  
東京都調布市仙川町3-1-3  
東京都世田谷区喜多見7-25-13  
東京都世田谷区東玉川2-30-9  
東京都大田区南雪谷2-1-7  
東京都港区高輪2-16-13 道住寺内  
東京都東久留米市新川町1-3-31  
東京都板橋区上板橋2-3-2  
横浜市青葉区美しが丘2-21-4  
横浜市港北区箕輪町2-2-15

公益社  
(近畿圏)

ご葬儀相談  
センター  
0120-567-701



公益社 天神橋会館  
公益社 森小路会館  
公益社 城東会館  
公益社 西田辺会館  
公益社 玉出会館  
公益社 豊中会館  
公益社 石橋会館  
公益社 吹田会館  
公益社 江坂会館  
公益社 千里会館  
公益社 千里山田会館  
公益社 高槻会館  
公益社 守口会館  
公益社 香里園会館  
公益社 枚方会館  
公益社 正俊寺会館  
公益社 くずは会館  
公益社 東大阪会館  
公益社 共善はびきの会館  
公益社 堺会館  
公益社 なかもず会館  
公益社 会館 津久野

大阪市北区天神橋4-6-42  
大阪市旭区今市2-22-7  
大阪市城東区関目1-21-20  
大阪市阿倍野区阪南町5-16-1  
大阪市西成区玉出西1-3-4  
豊中市南桜塚1-21-4  
池田市井口堂1-12-6  
吹田市内本町1-21-3  
吹田市豊津町16-13  
吹田市桃山台5-3-10  
吹田市津雲台7-6-1  
高槻市野見町4-4  
守口市大日町3-4-28  
寝屋川市寿町60-26 **New**  
枚方市山之上東町1-1  
枚方市長尾宮前2-2-1  
枚方市楠葉並木2-13-11  
東大阪市俊徳町1-6-28  
羽曳野市恵我之荘3-4-25  
堺市堺区宿屋町西1丁1-27  
堺市北区中百舌島町2丁322-1  
堺市西区津久野町1丁11-6

葬 仙  
(山陰地方)

0120-444-200



公益社 岸和田会館  
公益社 西大寺会館  
公益社 学園前会館  
公益社 富雄会館  
公益社 六甲道会館  
公益社 甲南山手会館  
公益社 住吉御影会館  
公益社 武庫之荘会館  
公益社 西宮山手会館  
公益社 甲子園口会館  
公益社 宝塚会館

岸和田市上野町東6-31  
奈良市二条町1-1-10  
奈良市学園大和町2-110-3  
奈良市富雄北1-7-7  
神戸市灘区徳井町5-1-5  
神戸市東灘区本庄町2-13-20  
神戸市東灘区住吉宮町7-3-8  
尼崎市水堂町3-18-21  
西宮市城ヶ堀町1-40  
西宮市中島町16-15  
宝塚市小浜2-2-63

葬 仙  
(山陰地方)  
葬仙 鳥取ホール  
葬仙 吉方ホール  
葬仙 岩美ホール  
葬仙 米子葬祭会館  
葬仙 安倍ホール  
葬仙 福米ホール  
葬仙 境港ホール  
葬仙 余子ホール  
葬仙 安来ホール  
葬仙 松江葬祭会館  
葬仙 比津ホール  
葬仙 東出雲ホール

鳥取県鳥取市商栄町171  
鳥取県鳥取市吉方153-7  
鳥取県岩美郡岩美町浦富645-9  
鳥取県米子市長砂町1075  
鳥取県米子市安倍51  
鳥取県米子市新開6-3-15  
鳥取県境港市上道町3588  
鳥取県境港市竹内町1864-2  
鳥根県安来市安来町977  
鳥根県松江市東津田町1738  
鳥根県松江市比津町31  
鳥根県松江市東出雲町錦浜583-23

タルイ  
(兵庫県南部)

0120-365-365



タルイ会館 神戸西  
タルイ会館 舞子  
タルイ会館 大蔵谷  
タルイ会館 新明  
タルイ会館 西明石  
タルイ会館 北大久保  
タルイ会館 大久保  
タルイ会館 長坂寺  
タルイ会館 魚住  
タルイ会館 土山  
タルイ会館 東加古川

神戸市西区玉津町出合213-1  
神戸市垂水区舞子坂4-5-20  
明石市大蔵町25-5  
明石市新明町9-52  
明石市松の内2-5-5  
明石市大久保町大窪2694-2 **New**  
明石市大久保町松陰1111  
明石市魚住町長坂寺715-1  
明石市魚住町中尾345-1  
明石市二見町福里549-1  
加古川市平岡町一色74

69会館(公益社46、葬仙12、タルイ11)

## 会社概要 2019年9月30日現在

商号 燦ホールディングス株式会社  
 本社所在地 大阪本社  
 〒530-0041  
 大阪市北区天神橋4丁目6番39号  
 東京本社  
 〒107-0062  
 東京都港区南青山1丁目1番1号  
 新青山ビル西館14階

創業 1932(昭和7)年8月

資本金 25億6,815万円

事業内容 持株会社事業  
 不動産事業  
 管理業務受託事業

グループ会社 葬祭事業  
 株式会社公益社 <首都圏・近畿圏>  
 株式会社葬仙 <山陰地方>  
 株式会社タライ <兵庫県南部>  
 葬祭関連事業およびその他の事業  
 エクセル・サポート・サービス株式会社  
 警備業および施設管理・清掃業・料理事業・葬祭事業  
 飲食事業・介護事業

## 役員 2019年6月25日現在

代表取締役会長	野呂 裕一	常勤監査役	秦 一二三
代表取締役社長	播島 聡	監査役(社外)	本間 千雅
取締役専務執行役員	宮島 康子	監査役(社外)	三上 祐人
取締役常務執行役員	的羽 元司		
取締役(社外)	原田 雅俊		
取締役(社外)	末川 久幸		

## 経営理念 2019年4月制定

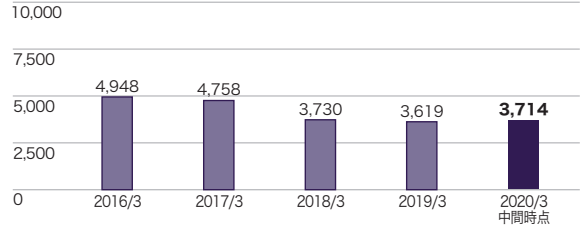
人生に潤いと豊かさを。  
 よりよく生きる喜びを。

## 株式の状況 2019年9月30日現在

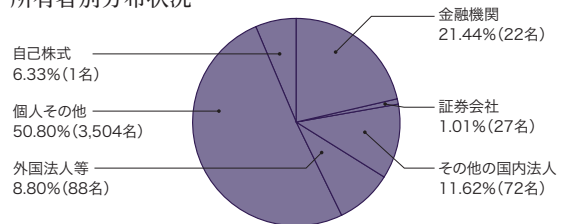
発行可能株式総数 21,000,000株  
 発行済株式の総数 6,082,008株

### 株主数の推移

(単位:名)



### 所有者別分布状況





<https://www.san-hd.co.jp>

当社のホームページにおきましても  
IR情報および会社情報をお知らせしております。



燦ホールディングス株式会社  
SAN HOLDINGS

## 株主メモ

証券コード/9628  
事業年度/毎年4月1日から翌年3月31日まで  
定時株主総会/毎年6月  
基準日/定時株主総会 毎年3月31日  
/期末配当金 毎年3月31日  
/中間配当金 毎年9月30日(その他必要あるときは、あらかじめ公告して定めます。)

単元株式数/100株  
株主名簿管理人および/〒100-8233 東京都千代田区丸の内一丁目4番1号  
特別口座の口座管理機関 三井住友信託銀行株式会社  
株主名簿管理人/〒540-8639 大阪府中央区北浜四丁目5番33号  
事務取扱場所 三井住友信託銀行株式会社 証券代行部

郵便物送付先/〒168-0063 東京都杉並区和泉二丁目8番4号  
三井住友信託銀行株式会社 証券代行部

電話照会先/☎0120-782-031  
インターネットホームページURL/<https://www.smtb.jp/personal/agency/index.html>  
公告方法/電子公告

(ただし、事故その他やむを得ない事由によって電子公告による公告をすることができない場合は、日本経済新聞に掲載します。)

### 【株式に関する住所変更等のお届出およびご照会について】

証券会社に口座を開設されている株主様は、住所変更等のお届出およびご照会は、株主様の口座のある証券会社宛にお願いいたします。証券会社に口座を開設されていない株主様は、上記の電話照会先にご連絡ください。

### 【特別口座について】

株券電子化前に「ほふり」(株式会社証券保管振替機構)をご利用されなかった株主様には、株主名簿管理人である上記の三井住友信託銀行株式会社に口座(特別口座といいます。)を開設しております。特別口座についてのご照会および住所変更等のお届出は、上記の電話照会先をお願いいたします。

※この冊子についてのお問い合わせは、下記IR専用電話番号までお願いいたします。

お問い合わせ先 IR担当/TEL.06-6226-0038 FAX.06-6881-3340

E-mail [ir@san-hd.co.jp](mailto:ir@san-hd.co.jp)

UD FONT

見やすく読みまちがえにくい  
ユニバーサルデザインフォント  
を採用しています。