

【表紙】

【提出書類】	有価証券報告書
【根拠条文】	金融商品取引法第24条第1項
【提出先】	近畿財務局長
【提出日】	平成27年6月26日
【事業年度】	第86期（自平成26年4月1日至平成27年3月31日）
【会社名】	燦ホールディングス株式会社
【英訳名】	SAN HOLDINGS, INC.
【代表者の役職氏名】	代表取締役社長 古内 耕太郎
【本店の所在の場所】	大阪市中央区道修町三丁目6番1号
【電話番号】	06 - 6208 - 3331（代表）
【事務連絡者氏名】	常務執行役員 鈴江 敏一
【最寄りの連絡場所】	大阪市中央区道修町三丁目6番1号
【電話番号】	06 - 6208 - 3331（代表）
【事務連絡者氏名】	常務執行役員 鈴江 敏一
【縦覧に供する場所】	燦ホールディングス株式会社 東京本社 （東京都港区南青山一丁目1番1号） 株式会社東京証券取引所 （東京都中央区日本橋兜町2番1号）

第一部【企業情報】

第1【企業の概況】

1【主要な経営指標等の推移】

(1) 連結経営指標等

回次	第82期	第83期	第84期	第85期	第86期
決算年月	平成23年3月	平成24年3月	平成25年3月	平成26年3月	平成27年3月
営業収益 (千円)	17,416,155	18,285,884	18,001,892	18,062,156	18,437,228
経常利益 (千円)	1,156,824	1,823,086	1,552,171	1,621,509	2,021,319
当期純利益 (千円)	483,769	918,295	804,873	953,698	985,270
包括利益 (千円)	483,769	918,295	804,873	953,698	985,270
純資産額 (千円)	18,930,372	19,623,953	20,204,022	20,932,994	21,693,600
総資産額 (千円)	25,022,659	26,172,314	26,445,989	26,231,021	26,734,309
1株当たり純資産額 (円)	3,370.32	3,493.82	3,597.16	3,726.98	3,862.40
1株当たり当期純利益金額 (円)	86.13	163.49	143.30	169.80	175.42
潜在株式調整後1株当たり 当期純利益金額 (円)	-	-	-	-	-
自己資本比率 (%)	75.7	75.0	76.4	79.8	81.1
自己資本利益率 (%)	2.6	4.8	4.0	4.6	4.6
株価収益率 (倍)	15.4	9.9	9.9	8.0	10.2
営業活動によるキャッ シュ・フロー (千円)	1,596,212	2,343,939	1,654,433	1,587,884	2,598,342
投資活動によるキャッ シュ・フロー (千円)	817,706	1,124,029	444,639	255,690	1,701,126
財務活動によるキャッ シュ・フロー (千円)	860,735	391,412	864,471	920,569	1,108,698
現金及び現金同等物の期末 残高 (千円)	2,386,564	3,215,061	3,560,383	3,972,007	3,760,524
従業員数 (名)	750 (704)	747 (681)	729 (670)	707 (666)	665 (680)

(注) 1. 営業収益には、消費税等は含まれておりません。

2. 潜在株式調整後1株当たり当期純利益金額については、希薄化効果を有している潜在株式が存在しないため記載しておりません。

3. 平成25年3月期の当社及び連結子会社の一部は、転進支援制度導入に伴い、退職給付費用を計上いたしました。

4. 平成26年3月期の当期純利益の増加は、特別利益に固定資産売却益を計上したためであります。

5. 従業員数欄の(外書)は、臨時従業員の年間平均雇用人員であります。

(2) 提出会社の経営指標等

回次	第82期	第83期	第84期	第85期	第86期
決算年月	平成23年 3月	平成24年 3月	平成25年 3月	平成26年 3月	平成27年 3月
営業収益 (千円)	4,145,766	4,222,921	4,526,793	4,509,469	4,276,940
経常利益 (千円)	1,039,467	1,138,054	1,505,894	1,540,266	1,276,204
当期純利益 (千円)	684,859	402,161	1,132,917	1,288,028	452,886
資本金 (千円)	2,568,157	2,568,157	2,568,157	2,568,157	2,568,157
発行済株式総数 (株)	6,082,008	6,082,008	6,082,008	6,082,008	6,082,008
純資産額 (千円)	19,015,488	19,192,935	20,101,048	21,164,350	21,392,571
総資産額 (千円)	23,910,405	24,006,840	24,331,336	24,690,739	24,974,558
1株当たり純資産額 (円)	3,385.47	3,417.08	3,578.83	3,768.17	3,808.80
1株当たり配当額 (円)	40.00	40.00	40.00	40.00	40.00
(1株当たり中間配当額) (円)	(20.00)	(20.00)	(20.00)	(20.00)	(20.00)
1株当たり当期純利益金額 (円)	121.93	71.60	201.70	229.32	80.63
潜在株式調整後1株当たり 当期純利益金額 (円)	-	-	-	-	-
自己資本比率 (%)	79.5	79.9	82.6	85.7	85.7
自己資本利益率 (%)	3.6	2.1	5.8	6.2	2.1
株価収益率 (倍)	10.9	22.7	7.0	5.9	22.2
配当性向 (%)	32.8	55.9	19.8	17.4	49.6
従業員数 (名)	56	53	53	53	49

(注) 1. 営業収益には、消費税等は含まれておりません。

2. 潜在株式調整後1株当たり当期純利益金額については、希薄化効果を有している潜在株式が存在しないため記載しておりません。

3. 平成24年3月期の当期純利益の減少は、特別損失に関係会社株式評価損を計上したためであります。

4. 平成25年3月期は、転進支援制度導入に伴い、退職給付費用を計上いたしました。

5. 平成26年3月期の当期純利益の増加は、特別利益に固定資産売却益を計上したためであります。

6. 平成27年3月期の当期純利益の減少は、特別損失に関係会社株式評価損及び移転損失引当金繰入額を計上したためであります。

2【沿革】

当社は、昭和7年に葬儀の請負と霊柩運送事業を主目的として設立された「株式会社公益社」を前身としております。

太平洋戦争末期に、国策による企業統合が進められた際、「大阪府貨物自動車運送事業整備統合要綱」に基づいて、大阪府下の全霊柩運送業者が、前記「株式会社公益社」を中心に統合し、昭和18年10月1日、新会社「株式会社公営社」として発足いたしました。

年月	沿革
昭和18年10月	霊柩運送と葬儀請負を主目的とした「株式会社公営社」を発足
昭和19年10月	株式会社公営社設立登記
昭和20年10月	社名を株式会社公益社に変更
昭和28年7月	旅客自動車運送事業を目的として、全額出資により関西自動車販売株式会社（関西自動車株式会社）を設立
昭和31年5月	装飾及び物品の賃貸業を目的として、全額出資により林工芸株式会社を設立
昭和38年9月	葬儀部門を分離独立させ、全額出資により当社と同名の株式会社公益社（以下、株式会社公益社（葬儀請負子会社）という）を設立
昭和39年1月	倉庫事業部門及び一般貸切貨物自動車運送事業部門を分離独立させ、全額出資により守口倉庫株式会社を設立
昭和40年8月	「株式会社公益社」の社名の書体と社章の商標登録を特許庁に出願し、公告・登録完了
昭和46年11月	大阪府吹田市に、葬儀式場「千里会館」を開設
昭和54年12月	大阪府枚方市に、葬儀式場「枚方会館」を開設
昭和62年11月	兵庫県西宮市に、葬儀式場「西宮山手会館」を開設
平成元年10月	大阪市北区に、葬儀式場「扇町友公会館」（現「公益社天神橋会館」）を開設
平成4年5月	大阪市中央区に、当社と信託銀行との土地信託契約に基づき「北浜エクセルビル」が完成
平成6年3月	大阪証券取引所市場第二部特別指定銘柄（新二部）に上場
平成6年12月	東京都世田谷区に「世田谷営業所」を開設
平成7年9月	大阪証券取引所市場第二部特別指定銘柄の指定を解除
平成9年2月	兵庫県西宮市に、葬儀式場「西宮山手会館別館」を開設
平成9年10月	東京都世田谷区に、葬儀式場「用賀会館」を開設
平成11年5月	奈良県奈良市に、葬儀式場「公益社会館 富雄」を開設
平成11年7月	エクセル・スタッフ・サービス株式会社（現 エクセル・サポート・サービス株式会社）を設立（現 連結子会社）
平成12年12月	東京証券取引所市場第二部に上場
平成13年4月	株式会社東京公益社を設立
平成13年9月	東京証券取引所、大阪証券取引所の市場第一部に上場
平成13年10月	株式会社公益社の物流及び資材・倉庫部門と守口倉庫株式会社の倉庫事業を会社分割により分離・統合し、エクセル・ロジ株式会社を設立
平成14年4月	株式会社公益社の霊柩運送事業と守口倉庫株式会社の貨物運送事業を会社分割し、関西自動車株式会社に承継
平成14年7月	守口倉庫株式会社を吸収合併
平成14年11月	大阪府守口市に、葬儀式場「公益社会館 守口」を開設
平成15年4月	株式会社公益社の返礼品販売事業と株式会社デフィの仏壇・仏具販売事業を会社分割により分離・統合し、株式会社ユーアイを設立
平成16年6月	東京都大田区に、葬儀式場「雪谷会館」を開設
平成16年10月	葬祭事業と運輸事業を会社分割により新設の「株式会社公益社」に承継させ、持株会社に移行、「燦ホールディングス株式会社」に商号変更
平成17年4月	株式会社葬仙の全株式を取得（現 連結子会社）

年月	沿革
平成17年4月	東京都杉並区に、葬儀式場「公益社会館 明大前」を開設
平成17年9月	横浜市青葉区に、葬儀式場「公益社会館 たまプラーザ」を開設
平成18年2月	堺市北区に、葬儀式場「公益社会館 なかもず」を開設
平成18年9月	鳥取県境港市に、葬儀式場「葬仙余子ホール」を開設
平成18年10月	株式会社タルイの全株式を取得（現 連結子会社）
平成19年1月	「千里会館」（大阪府吹田市）を隣地に建替え新築
平成20年10月	株式会社公益社が、エクセル・ロジ株式会社を吸収合併
平成21年7月	大阪府羽曳野市に、葬儀式場「公益社 共善はびきの会館」を開設
平成21年12月	本社を現在地に移転、事業センター - を守口から東大阪に移転
平成22年1月	東京・大阪両本社制に移行し、東京本社を現在地に移転
平成22年4月	エクセル・スタッフ・サ - ビス株式会社（現 エクセル・サポート・サービス株式会社）が、株式会社東京公益社を吸収合併
平成23年3月	東京都世田谷区に、葬儀式場「公益社 田園調布会館」を開設
平成23年4月	大阪市旭区に、葬儀式場「公益社 森小路会館」を開設
平成23年5月	神戸市東灘区に、葬儀式場「公益社 住吉御影会館」を開設
平成23年10月	株式会社公益社が、関西自動車株式会社及び株式会社ユ - アイを吸収合併
平成23年11月	奈良県奈良市に、葬儀式場「公益社 学園前会館」を開設
平成24年11月	兵庫県神戸市に、葬儀式場「タルイ会館 出合」を開設
平成25年1月	兵庫県明石市に、葬儀式場「タルイ会館 長坂寺」を開設
平成25年1月	東京都港区に、葬儀式場「公益社 高輪会館」を開設
平成25年4月	大阪府池田市に、葬儀式場「公益社 石橋会館」を開設
平成25年5月	東京都調布市に、葬儀式場「公益社 仙川会館」を開設
平成25年7月	東京都杉並区に、葬儀式場「公益社 高円寺会館」を開設
平成25年10月	株式会社デフィの料理事業をエクセル・サポート・サ - ビス株式会社（エクセル・スタッフ・サ - ビス株式会社より商号変更）に吸収分割し、残る生花事業を株式会社公益社に吸収合併
平成26年10月	大阪府吹田市に、葬儀式場「公益社 江坂会館」を開設
平成26年12月	横浜市港北区に、葬儀式場「公益社 日吉会館」を開設

3【事業の内容】

当社企業集団は、当社及び連結子会社4社で構成され、葬儀請負とこれに付随する商品・サービスを提供する葬儀事業を主な事業としております。

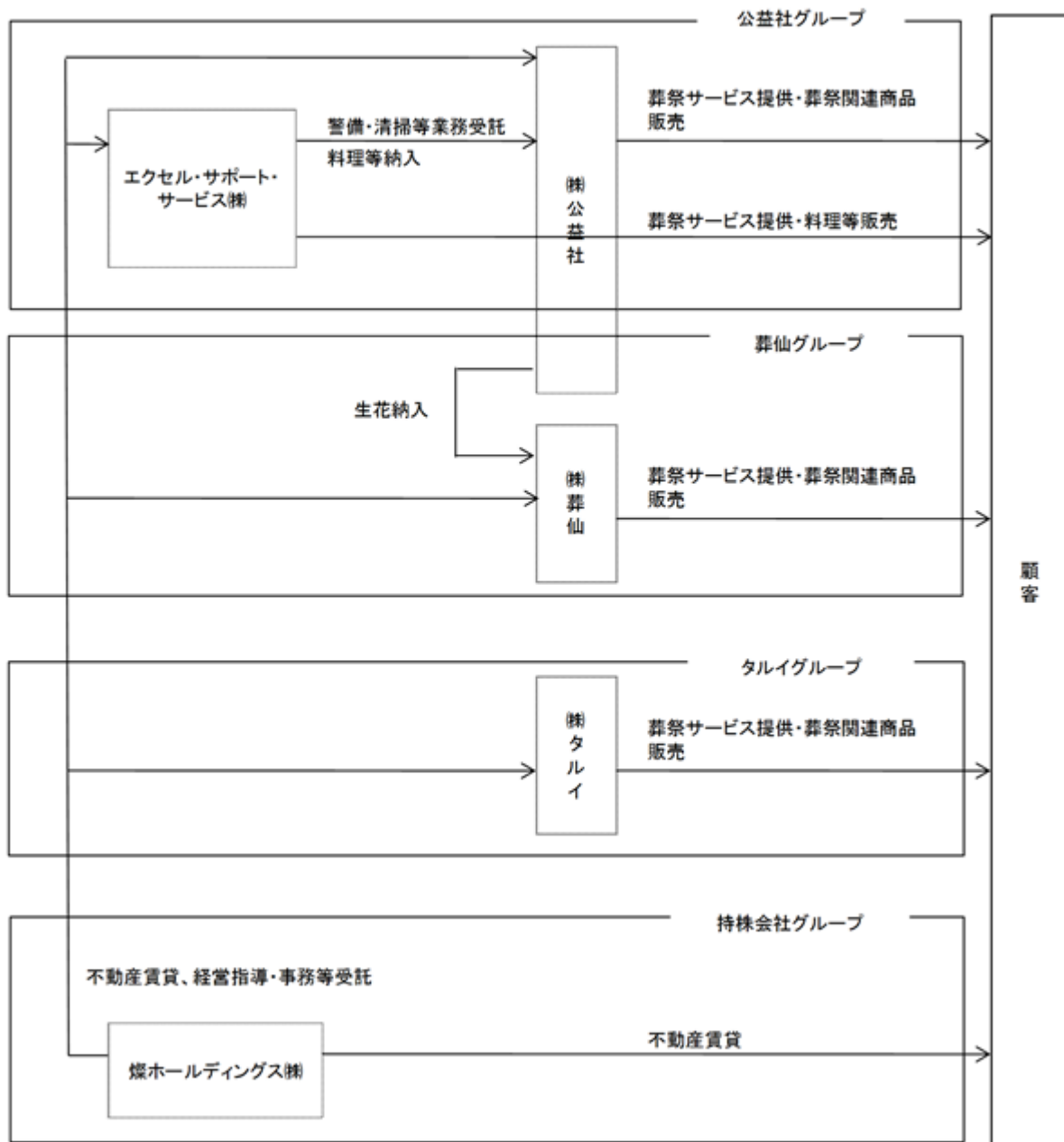
なお、次の4部門は「第5 経理の状況 1 連結財務諸表等 (1) 連結財務諸表 注記事項」に掲げるセグメントの区分と同一であります。

また、当社は、有価証券の取引等の規制に関する内閣府令第49条第2項に規定する特定上場会社等に該当しており、これにより、インサイダー取引規制の重要事実の軽微基準については連結ベースの数値に基づいて判断することとなります。

- (1) 公益社グル- プ……………(株)公益社が、営業地盤とする関西圏（大阪府、兵庫県及び奈良県の一部）並びに首都圏（東京都及び神奈川県の一部）において、顧客から葬儀施行の依頼を受け、付随する商品・サービスを含めた葬祭サービスを顧客に提供いたします。その際、連結子会社であるエクセル・サポート・サービス(株)へ警備、清掃等の業務を委託し、同社から料理等を購入しております。
エクセル・サポート・サービス(株)は、葬儀を受注し、付随する商品・サービスを含めた葬祭サービスを提供し、また料理等の葬儀関連商品を販売しております。
- (2) 葬仙グル- プ……………(株)葬仙が、鳥取県米子市、鳥取市及び島根県松江市とこれらの周辺地域を営業地盤として、葬儀を受注し、付随する商品・サービスを含めた葬祭サービスを顧客に提供しております。その際、(株)公益社は、生花を(株)葬仙に納入しております。
- (3) タルイグル- プ……………(株)タルイが兵庫県明石市とその周辺地域を営業地盤として、葬儀を受注し、付随する商品・サービスを含めた葬祭サービスを顧客に提供しております。
- (4) 持株会社グル- プ……………当社は、(株)公益社、(株)葬仙及び(株)タルイが使用する葬儀会館等の不動産を賃貸（一部転貸を含む）するほか、エクセル・サポート・サービス(株)に対しても事業所・駐車場等を賃貸しております。
また連結子会社4社に対して役員を通じて経営指導を行うほか、各社から総務、人事、経理、情報システムの事務等を受託しております。

以上述べた事項を事業系統図によって示すと次のとおりであります。

(企業集団の事業系統図)



4【関係会社の状況】

名称	住所	資本金 (千円)	主要な 事業内容	議決権の 所有割合	関係内容	摘要
(連結子会社) 株公益社	大阪市中央区	100,000	葬祭サービス提供 葬祭関連商品販売	100%	不動産賃貸、事務受託、経営指導 役員の兼任19名(役員8、執行役員11)	(注)1
エクセル・サポート・サービス(株)	大阪市中央区	40,000	葬祭サービス提供 警備・清掃等業務受託 料理等販売	100%	不動産賃貸、事務受託、経営指導 役員の兼任2名(役員1、執行役員1)	
株葬仙	鳥取県米子市	10,000	葬祭サービス提供 葬祭関連商品販売	100%	不動産賃貸、事務受託、経営指導 役員の兼任4名(役員2、執行役員2)	
株タルイ	兵庫県明石市	10,000	葬祭サービス提供 葬祭関連商品販売	100%	不動産賃貸、事務受託、経営指導 役員の兼任3名(役員1、執行役員2)	

(注) 1. 当連結会計年度末現在において、株公益社は当社の特定子会社に該当しております。
 なお、同社の売上高(連結会社相互間の内部売上高を除く)の連結売上高に占める割合が10%を超えております。

主要な損益情報等

(1) 営業収益	14,553,527千円
(2) 経常利益	1,242,473千円
(3) 当期純利益	743,277千円
(4) 純資産額	1,905,686千円
(5) 総資産額	4,275,147千円

2. 当連結会計年度末現在において、有価証券届出書又は有価証券報告書を提出している会社はありません。

5【従業員の状況】

(1) 連結会社の状況

平成27年3月31日現在

セグメントの名称	従業員数(人)
公益社グル-プ	540 (585)
葬仙グル-プ	39 (59)
タルイグル-プ	37 (36)
持株会社グル-プ	49 (-)
合計	665 (680)

(注) 従業員数は就業人員であり、臨時雇用者数は、年間の平均人員を()外数で記載しております。

(2) 提出会社の状況

平成27年3月31日現在

従業員数	平均年齢	平均勤続年数	平均年間給与
49人	47.8歳	8年3ヶ月	8,119千円

(注) 1. 平均年間給与は、賞与及び基準外賃金を含んでおります。
2. 従業員数はすべて持株会社グル-プに属しております。

(3) 労働組合の状況

当社グループの労働組合は、公益社労働組合と称し、平成27年3月31日現在における組合員数は433人で、全国繊維化学食品流通サービス一般労働組合同盟に加盟しております。

なお、労使関係については良好に推移しております。

第2【事業の状況】

1【業績等の概要】

(1)業績

当連結会計年度におけるわが国経済は、消費税率引き上げに伴う駆け込み需要の反動減が一巡し、個人消費は雇用・所得環境が着実に改善するもとで底堅く推移しました。また、政府の経済・金融政策による株高・円安を背景に企業収益が改善するなかで設備投資は緩やかな増加基調となり、さらに原油価格下落の影響も加わり、経済は緩やかな回復基調を続けています。

一方、人口・社会構造の変化の影響を受けて葬祭市場も大きく変化しています。第一に、故人および喪主の高齢化および地域社会における人間関係の希薄化に伴い、会葬者の減少が顕著となっています。第二に、価値観・嗜好の多様化および儀礼や慣習の規範性の低下を背景に、家族葬、あるいはより自由な形態の葬儀を選択する人々が増えつつあります。

また、近年のインターネットの普及は、葬祭サービスの利用者に、情報入手と価格やサービス内容の比較検討を容易ならしめるとともに、葬祭事業者には、集客マーケティングとサービス開発における競争をもたらしめました。

さらに、ここ数年来マスメディアで「終活」に関するテーマのとりあげが急増し、これに合わせて葬祭事業者や非営利団体等が各地で開催する「終活セミナー」などのイベントが活況を呈するなど、葬儀の準備を含むライフエンディング・ステージに対する社会的関心は、高齢者層を中心に高まりをみせています。

このように、葬儀の小型化傾向が強まっているとはいえ、超高齢社会に入り、長期にわたる安定的な葬儀需要が見込まれるため、葬祭業界では葬儀専用会館の新規出店が依然として全国各地で相次いでいます。加えて低価格・簡易型の葬儀に特化した事業者の攻勢もあり、競争環境は厳しさを増しています。なお、葬儀単価は下落基調にあるものの、葬儀事業者各社の営業施策の成果もあってか、葬儀周辺事業を含めた1件当たりの単価には下げ止まりの兆しも見られます。

以上のような環境変化をふまえ、当社グループでは、「公益社 江坂会館」（大阪府吹田市）、「公益社 日吉会館」（横浜市港北区）の2会館を新たにオープンするとともに、「公益社 天神橋会館」の建替えリニューアルに着手しました(平成27年6月オープン予定)。また、葬儀に関わる商品・サービスの付加価値の向上、葬儀セミナーの充実や事前相談体制の強化、葬儀後の各種サービスの拡充等、顧客価値の向上に努めました。さらに、BPR(全体最適を実現するための業務プロセスおよび役割分担・組織体制の見直し)を継続し、主として葬儀サポート体制の効率化および全社的な要員管理体制を強化しました。

当連結会計年度におきましては、葬儀件数が過去最高となったうえに、葬儀単価の上昇も加わり営業収益は前連結会計年度比増収となりました。

費用については、上記BPRに取り組んだ結果人件費が減少し、その一方で、集客チャネルの開発および既存チャネルの強化施策等に係わる広告宣伝費等を増加させたことにより営業費用は増加しました。

この結果、当連結会計年度（以下、当期）の営業収益は184億37百万円（前連結会計年度比（以下、前期比）2.1%増）、営業利益は20億18百万円（前期比23.2%増）、経常利益は20億21百万円（前期比24.7%増）、当期純利益は9億85百万円（前期比3.3%増）の増収増益となりました。

セグメントの業績は次の通りです。

公益社グループ

公益社グループの中核会社である㈱公益社では、葬儀件数が前期比1.2%増加しました。主な要因は、競合環境の厳しい関西圏での一般葬儀の減少を、首都圏での大幅な増加により補ったことによるものです。

また、葬儀単価は前期比2.3%の上昇となりました。この要因は、首都圏での一般葬儀単価の上昇に加えて、関西圏の大規模葬儀単価の上昇によるものです。㈱公益社においては、消費者ニーズに基づいた付加価値の高い商品・サービスの開発、提供が葬儀単価の上昇に寄与していると考えます。

葬儀に付随する販売やサービスの提供においては、仏壇販売収入は減収となりましたが、返礼品販売収入は葬儀の小型化による会葬者数減少のなか顧客ニーズをとらえた商品の提案により増収となりました。

費用については、新規会館の出店および既存店の集客マーケティングに係る広告宣伝費等の営業費用が増加しました。

この結果、当セグメントの売上高は155億93百万円（前期比2.9%増）となり、セグメント利益は12億42百万円（前期比68.8%増）となりました。

葬仙グループ

葬仙グループの(株)葬仙におきましては、葬儀単価は前期比0.8%の低下に止まりましたが、葬儀件数が8.2%減少したため減収となりました。

費用については、消耗備品費や水道光熱費の削減を中心に統制可能費が減少し、車両の入替えによる減価償却費等の固定費の増加を吸収しました。しかし、営業費用の減少額は、営業収益の減収の影響を補うには至りませんでした。

この結果、当セグメントの売上高は13億21百万円（前期比8.9%減）となり、セグメント損失は37百万円（前期は29百万円の利益）となりました。

タライグループ

タライグループの(株)タライにおきましては、葬儀件数は前期比1.4%減少しましたが、葬儀単価が5.6%上昇したため増収となりました。

費用については、集客力強化の一環として折込み広告および各種セミナーの開催等を積極的に実施したことにより広告宣伝費等の営業費用が増加しました。

この結果、当セグメントの売上高は12億10百万円（前期比5.3%増）となり、セグメント利益は1億47百万円（前期比20.3%増）となりました。

持株会社グループ

持株会社グループの燦ホールディングス(株)におきましては、会館新設の一方で、サポート部門等の既存施設内への集約により、(株)公益社からの不動産収入が減少しました。また、グループ会社からの配当金収入および業務受託収入が減少したため減収となりました。

費用については、一般管理費の人件費が減少した一方、新規会館建設および既存会館リニューアル決定による減価償却費等が増加したため、営業費用は増加しました。

この結果、当セグメントの売上高は42億76百万円（前期比5.2%減）となり、セグメント利益は12億76百万円（前期比17.1%減）となりました。

(2) キャッシュ・フローの状況

当期における現金及び現金同等物は、前期末より2億11百万円減少し、37億60百万円となりました。

当期における各キャッシュ・フローの状況とそれらの要因は次のとおりであります。

(営業活動によるキャッシュ・フロー)

営業活動によるキャッシュ・フローは25億98百万円の資金の増加（前期15億87百万円の増加）となりました。

主な要因は、法人税等の支払額6億59百万円により資金が減少した一方、税金等調整前当期純利益18億77百万円、減価償却費8億28百万円、未払消費税等の増加額2億77百万円、のれん償却額2億7百万円等により資金が増加したためです。

(投資活動によるキャッシュ・フロー)

投資活動によるキャッシュ・フローは17億1百万円の減少（前期2億55百万円の減少）となりました。

主な要因は、有形固定資産の取得による支出16億75百万円によるものです。

(財務活動によるキャッシュ・フロー)

財務活動によるキャッシュ・フローは11億8百万円の減少（前期9億20百万円の減少）となりました。

主な要因は、社債の償還資金として長期借入れによる収入10億54百万円により資金が増加した一方、社債の償還による支出15億円、長期借入金の返済による支出3億58百万円、配当金の支払額2億24百万円等により資金が減少したためです。

2【営業の状況】

(1) 営業実績

当連結会計年度における営業実績をセグメントごとに示すと、次のとおりであります。

セグメントの名称	当連結会計年度 (自 平成26年4月1日 至 平成27年3月31日)	
	金額(千円)	前年同期比(%)
公益社グループ	15,593,577	102.9
葬仙グループ	1,321,159	91.1
タリイグループ	1,210,372	105.3
持株会社グループ	4,276,940	94.8
合計	22,402,049	100.6

(注) 1. 上記の金額については、セグメント間の内部売上高又は振替高を含んでおります。

2. 上記の金額には、消費税等は含まれておりません。

(2) 葬儀請負の状況

当社グループのセグメントのうち主な事業である葬儀請負事業に係わる葬儀請負施行件数の、当連結会計年度における状況は次のとおりであります。

公益社グループ

区分		当連結会計年度 (自 平成26年4月1日 至 平成27年3月31日)			
		式場数(式場)	施行件数(件)	前年同期比(%)	稼働率(%)
大規模会館 千里会館、枚方会館、 西宮山手会館、天神橋会館	大式場	4	119	81.5	16.3
	一般式場	15	2,120	96.1	77.4
支店・営業所付属会館 東大阪、堺、吹田、岸和田、 西田辺、用賀、玉出、城東、 宝塚、豊中、高槻、明大前、 守口、雪谷、富雄、はびきの、 たまプラーザ、なかもず、 田園調布、学園前、住吉御影、 森小路、高輪、石橋、高円寺、 仙川、江坂、日吉	一般式場	41	6,092	103.2	84.1
小計		60	8,331	100.9	77.8
その他(自宅、寺院等)		-	1,795	106.1	-
合計		-	10,126	101.8	-

葬仙グループ

区分		当連結会計年度 (自 平成26年4月1日 至 平成27年3月31日)			
		式場数(式場)	施行件数(件)	前年同期比(%)	稼働率(%)
支店・営業所附属会館 鳥取、吉方、岩美、米子、 安倍、福米、安来、境港、 余子、松江、比津、東出雲	一般式場	12	1,030	92.0	47.0
その他(自宅、寺院等)		-	170	90.4	-
合計		-	1,200	91.8	-

タルイグループ

区分		当連結会計年度 (自 平成26年4月1日 至 平成27年3月31日)			
		式場数(式場)	施行件数(件)	前年同期比(%)	稼働率(%)
支店・営業所附属会館 舞子、大蔵谷、新明、大久保、 魚住、土山、東加古川、 神戸西、長坂寺	一般式場	14	853	97.7	33.4
その他(自宅、寺院等)		-	38	122.6	-
合計		-	891	98.6	-

(注) 1. 稼働率 = 施行件数 ÷ 基準件数 × 100

なお、式場利用は通常、通夜と葬儀の2日間にわたるため、基準件数は1式場2日間に1件の施行を標準として算出しております。

2. 葬儀請負施行件数は、法事・法要件数を除いた件数を記載しております。

3【対処すべき課題】

(1) 当面の対処すべき課題の内容

基盤整備の完遂

前中期経営計画の主要課題であり、未完了の基盤整備を完遂する。特に、関西圏（株）公益社大阪本社）の業務効率化やグループ全体の連携強化、生産性の向上を達成する。

営業所・会館のドミナント展開

主に（株）公益社の東西エリアを中心に毎年複数の営業所や会館を、低投資・低コストオペレーションで、ドミナント的に展開する。

小規模葬儀市場への対応

直葬や低価格・簡易型の家族葬などの新たな葬儀ニーズに対応する。

ライフエンディング・ステージへの多角化による視点の変更

葬祭サービス業で築き上げたご遺族との信頼をベースに、ご遺族や高齢者層のライフエンディング・ステージにおける生活支援事業を開発・展開する。この多角化により、低減傾向にある「葬儀単価」に対して、「顧客単価」に視点を変えて事業展開することで更なる成長性を確保する。

厚生年金基金積立不足問題への対応

平成26年2月25日開催の大阪府貨物運送厚生年金基金の代議員会において特例解散の方針が決議された。同基金の解散に伴い損失の発生が見込まれるが、現時点では合理的な金額の見積りができない。したがって、解散の議決および解散認可申請に向けた同基金の事業運営を引き続き注視していく。

(2) 当社の財務及び事業の方針の決定を支配する者の在り方に関する基本方針

基本方針の内容

当社は、当社の財務及び事業の方針の決定を支配する者は、当社の企業価値の源泉を理解し、当社が企業価値ひいては株主共同の利益を継続的かつ持続的に確保、向上していくことを可能とする者である必要があると考えております。

当社は、当社の支配権の移転を伴う買付提案がなされた場合、その判断は最終的には株主の皆様ご意思に基づき行われるべきものと考えております。また、当社は、当社株式について大量買付がなされる場合、これが当社の企業価値ひいては株主共同の利益の確保・向上に資するものであれば、これを否定するものではありません。しかしながら、株式の大量買付の中には、その目的、態様等から見て企業価値・株主共同の利益に対する明白な侵害をもたらすもの、株主に株式の売却を事実上強要するおそれがあるもの、対象会社の取締役会や株主が株式の大量買付の内容等について検討し、あるいは対象会社の取締役会が代替案を提案するための十分な時間や情報を提供しないもの、対象会社を買収者の提示した条件よりも有利な条件をもたらすために買収者との協議・交渉を必要とするもの等、対象会社の企業価値・株主共同の利益に資さないものも少なくありません。

当社では企業価値の確保・向上に努めておりますが、特に、当社の企業価値は、事業に携わる人材、立地や内部設備面で利便性の高い葬祭専用施設、葬祭サービスの主要構成部分（車両運行、生花、料理、サービススタッフ、返礼品・仏壇等）の調達力、長年の施行経験に基づく運営ノウハウ、及び企業の担当部門との人的な信頼関係や「社葬セミナー」等の企画運営力などからなると考えております。その中で最も大切なものは「人」そのものであり、これこそが企業価値の主要な源泉と認識しております。

当社株式の大量買付を行う者が当社の企業価値の源泉を理解し、これらを中長期的に確保し、向上させられるのでなければ、当社の企業価値ひいては株主共同の利益は毀損されることになります。

当社は、このような当社の企業価値・株主共同の利益に資さない大量買付を行う者は、当社の財務及び事業の方針の決定を支配する者として不適切であり、このような者による大量買付に対しては、必要かつ相当な対抗をすることにより、当社の企業価値ひいては株主共同の利益を確保する必要があると考えております。

基本方針実現のための取組みの具体的な内容

ア 基本方針の実現に資する特別な取組み

当社は、当社の企業価値を向上し、上記基本方針を実現するため、従来から葬祭サービスの質の向上に飽くことのない取組みを続けてまいりました。具体例として、エンパーミング（遺体衛生保全）による新たな顧客満足の創造、葬祭ディレクター養成のための研修プログラムの構築を挙げることができます。

平成21年4月には、予想される社会環境及び顧客、競合の変化をふまえ、当社グループの将来あるべき姿を「10年ビジョン」として定め、同時に創業以来大切にしてきた価値観と将来への思いを結晶化し、社員の価値判断の基軸とするとともにグループの求心力の核として、経営理念（注）を再定義いたしました。

（注）経営理念とは、

「私たちは、大切な人との最後のお別れを尊厳あるかたちでお手伝いします。そして、それにとどまらず、人生のマイナスからプラスへのステップを支える最良のパートナーを目指します。」
であります。

当社グループのコア・コンピタンスすなわち、お客様のご家族の状況や要望を把握し、オーダーメイドできる知識、経験、対応力に富んだプロフェッショナル人材こそが、競合他社に対する持続的優位性であると考えてお

り、儀式やサービスを通じて故人を尊厳あるかたちでお送りし、遺族の悲しみをケアするといった葬儀本来の役割を認識した上で、個々のお客様に応じてカスタマイズされた「ホスピタリティサービス」を提供すること、お客様の变化を察知し新たな葬儀スタイルを提案することが、時代の変化に対応するために求められていると考えております。

したがって、企業価値向上への取り組みとして、社員が自分の仕事にやりがいを見出し、誇りと安心感をもって働ける環境づくりが必要であると考えており、その一環として、平成24年4月に新人事制度を導入いたしました。これにより、社員の内発的動機を高め、先に述べた「ホスピタリティサービス」すなわち、個々のお客さまに応じた質の高い葬祭サービスの提供を目指してまいります。

こうした、従業員満足度の向上と顧客満足度の向上を実現することが、企業価値の向上を通じた社会への貢献であり、ひいては株主の皆様共同の利益の最大化につながるものと考えております。

新中期経営計画（平成25年度～平成27年度）においては、引き続き理念と行動規範の浸透に取り組むとともに、前中期経営計画で未完了の基盤整備を完遂いたします。さらに、平成21年4月に策定したビジョンを見直し、従来からのコア・コンピタンスである「ホスピタリティサービス」を進化させつつ、東西の大都市圏を中心とした営業エリアの拡大やライフエンディングサービス業への進化を目指した多角化などの顧客価値の提供を中長期的に目指します。

また、企業集団の形成としては、平成16年10月1日から持株会社体制へ移行し、これまでに葬祭会社2社を完全子会社化いたしました。

今後も、社会の変化に伴う経営環境の変化に対して積極的に適応し、グループの発展をより力強いものとしていく企業集団であり続けたいと考えております。

さらに、当社は、コーポレート・ガバナンス強化・充実のため、平成10年から執行役員制度及び取締役と執行役員について業績連動報酬制度を導入し、平成13年の定時株主総会において取締役の任期を2年から1年に短縮することにより、意思決定の迅速化と経営責任の明確化を図るとともに、平成18年5月の取締役会において決定した、内部統制システム構築の基本方針の下、「燦ホールディングスグループ コンプライアンス行動規範・行動基準」を制定し、コンプライアンス委員会によりこれを周知徹底し、体制の維持・向上を図っております。そして、平成22年6月から社外取締役を選任することにより、客観的かつ専門的な視点から、取締役会の適切な意思決定、経営監督の実現を図っております。

当社は、これらのことを進めることにより、企業価値の向上に努め、基本方針の実現に邁進しております。

イ 基本方針に照らして不適切な者によって当社の財務及び事業の方針の決定が支配されることを防止するための取組み

当社は、平成25年5月13日開催の取締役会において「当社株式の大量取得行為に関する対応策（買収防衛策）」の内容を一部改定の上、更新すること（以下改定後のプランを「本プラン」といいます。）を決議し、本プランについて株主の皆様のご意思を反映すべく、第84期定時株主総会において本プランについての当社株主の皆様のご承認をいただきました。

本プランは、当社の株券等に対する買付もしくはこれに類似する行為又はその提案（当社取締役会が友好と認めるものを除き、以下「買付等」といいます。）が行われる場合に、買付等を行う者（以下「買付者等」といいます。）に対し、事前に当該買付等に関する情報の提供を求め、当該買付等についての情報収集・検討等を行う時間を確保したうえで、株主の皆様当社経営陣の計画や代替案等を提示したり、買付者等との交渉を行うこと等を可能とし、また、上記方針に反し当社の企業価値・株主共同の利益を毀損する買付等を阻止することにより当社の企業価値・株主共同の利益を確保、向上させることを目的としております。

本プランは、買付等のうち、a.当社が発行者である株券等について、保有者の株券等保有割合が20%以上となる買付等、又はb.当社が発行者である株券等について、公開買付けに係る株券等の株券等所有割合及びその特別関係者の株券等所有割合の合計が20%以上となる公開買付けを対象とします。当社は、当社の株券等について買付等が行われる場合、当該買付等に係る買付者等には、本プランに規定する手続を遵守する旨の誓約文言等を記載した意向表明書の提出を求め、さらに買付内容等の検討に必要な情報の提出を求めます。その後、買付者等から提出された情報や当社取締役会からの意見や根拠資料、代替案（もしあれば）等が、独立社外者から構成される独立委員会に提供され、その判断を経るものとします。独立委員会は、外部専門家等の助言を独自に得たうえで、買付内容の検討、当社取締役会の提示した代替案の検討、買付者等との協議・交渉、株主の皆様に対する情報開示等を行います。

独立委員会は、買付者等が本プランに規定する手続を遵守しなかった場合、その他買付者等の買付等の内容の検討の結果、当該買付等が当社の企業価値・株主共同の利益に対する明白な侵害をもたらすおそれのある買付等である場合等、本プランに定める要件に該当し、新株予約権の無償割当て等を実施することが相当であると判断した場合には、独立委員会規則に従い、当社取締役会に対して、新株予約権の無償割当てを実施することを勧告します。また、予め当該実施に関して株主総会の承認を得るべき旨の勧告することもできるものとします。

この新株予約権には、買付者等による権利行使が認められないという行使条件、及び当社が買付者等以外の者から当社株式等と引換えに新株予約権を取得することができる旨の取得条項が付されており、当該買付者等以外の株主の皆様は、原則として、新株予約権1個あたり1円を下限として当社株式の1株の時価の2分の1の金額を上限とする金額の範囲内で当社取締役会が別途定める価額を払い込むことにより、新株予約権1個につき1株の当社普通株式を取得することができます。

当社取締役会は、独立委員会の上記勧告を最大限尊重して新株予約権無償割当て等の実施もしくは不実施又は株主総会招集等の決議を行うものとします。当社取締役会は、上記決議を行った場合、速やかに、当該決議の概要その他当社取締役会が適切と判断する事項について、情報開示を行います。

本プランの有効期間は、第84期定時株主総会終結の時から3年以内に終了する事業年度のうち最終のものに関する定時株主総会終結の時までとしています。

ただし、有効期間の満了前であっても、当社取締役会により本プランを廃止する旨の決議が行われた場合には、本プランはその時点で廃止されることとなります。

本プラン導入後であっても、新株予約権無償割当て等が実施されていない場合、株主の皆様には直接具体的な影響が生じることはありません。他方、本プランが発動され、新株予約権無償割当てが実施された場合、株主の皆様が権利行使期間内に、金銭の払込その他新株予約権行使の手続を行わないと、他の株主の皆様による新株予約権の行使により、その保有する株式が希釈化される場合があります（ただし、当社が当社株式を対価として新株予約権の取得を行った場合、保有する当社株式1株当たりの価値の希釈化は生じますが、原則として保有する当社株式全体の価値の経済的な希釈化は生じません。）。

なお、本プランの詳細は、インターネット上の当社ウェブサイト（アドレス http://www.san-hd.co.jp/ir/pdf/130513_0.pdf）に掲載する平成25年5月13日付プレスリリースにおいて開示されております。

具体的取組みに対する当社取締役会の判断及びその理由

アに記載した企業価値向上への取組み及びコーポレート・ガバナンス強化のための取組みは、当社の企業価値・株主共同の利益を継続的かつ安定的に向上させるための具体的方策として策定されたものであり、その内容も、前記のとおり、飽くことのない品質向上、人的及び物的資産の拡充等を含む合理的なものであり、かつ、コーポレート・ガバナンス強化・充実に配慮された公正なものであることから、まさに当社の基本方針に沿うものであって、企業価値・株主共同の利益に資するものであり、当社の会社役員の地位の維持を目的とするものではありません。

また、イに記載した本プランは、基本方針に照らして不適切な者によって当社の財務及び事業の方針の決定が支配されることを防止するための取組みを具体化するものとして、企業価値・株主共同の利益を確保、向上させる目的をもって導入されたものであり、第84期定時株主総会において株主の皆様にもご承認いただいております。その内容も、合理的な客観的要件が設定されている上、その発動にあたっては、独立社外者によって構成される独立委員会の判断を経ることが必要とされており、独立委員会は当社の費用で第三者専門家の助言を得ることもできることになっております。加えて発動にあたって株主総会により株主の皆様のご意思を反映することもできることになっております。また、その有効期間は第84期定時株主総会終結の時から3年以内に終了する事業年度のうち最終のものに関する定時株主総会の終結の時までとされており、その期間途中であっても当社取締役会によりいつでも廃止できるとされています。

従って、本プランは、公正性・客観性が担保されており、当社の基本方針に沿うものであって、企業価値・株主共同の利益に資するものであり、当社の会社役員の地位の維持を目的とするものではありません。

4【事業等のリスク】

当社グループの経営成績及び財政状態に影響を及ぼす可能性のあるリスクには、以下のようなものがあります。

なお、文中における将来に関する事項は、有価証券報告書提出日（平成27年6月26日）現在において当社グループが判断したものであります。

(1) 葬儀需要の変動について

（死亡者数）

葬儀需要の数量的側面は死亡者数によって決定され、葬儀事業における所与の条件となります。死亡者数の中長期予測として、国立社会保障・人口問題研究所の「日本の将来推計人口」（平成24年1月推計）における死亡者数の中位推計に依拠すれば、向こう10年間、年平均約1.6%の伸び率で死亡者数が増加するとの予測が得られます。しかし、平成25年の現実の死亡者数は1.0%の伸び率で推移しました。

したがって、仮にマーケット・シェア及び葬儀1件当たりの平均単価が変わらないとしても、（当社グループ営業エリアの）死亡者数の変動によって、葬儀及びその関連事業を中核事業とする当社グループの単年度業績が、少なからず変動する可能性があります。

（季節的変動）

年間死亡者数の発生に季節性があるため、特に12月～2月が当社グループの葬儀施行件数が相対的に多い繁忙期となります。したがって、葬儀及びその関連事業を中核事業とする当社グループでは、上期よりも下期の営業収益が多くなっております。

また、この繁忙期（とりわけ1月～2月）はインフルエンザの罹患者の発生が多くなる時期でもありますので、その年のインフルエンザ流行の程度によって、当社グループの業績に影響を受ける可能性があります。

(2) 大規模葬儀の変動について

当社グループでは、社葬を中心とする大規模葬儀（金額5百万円超の葬儀と定義）による収入が、当期葬儀請負収入全体の11.6%を占めております。市場規模が大きく、当社グループのシェアが低い首都圏の社葬市場でのシェア拡大に努力を傾けておりますが、既に高シェアを有する関西圏の社葬については、当社グループの受注件数は概ね所与であります。したがって、大規模葬儀依存度は漸減傾向にあるとはいえ、社葬を中心とする大規模葬儀の受注件数・金額の多寡により当社グループの業績に影響を受ける可能性があります。

なお、社葬に関してはここ数年来、ホテルでの「お別れの会」が広がりを見せております。さらに今後、社葬に関する慣例、形態、あるいは社会通念等の変化が、当社グループの業績に影響を与える可能性があります。

(3) 規制と競争環境について

葬祭業界は法的規制、行政指導のない業界であります。それは裏を返せば事業への参入障壁が低いことを意味しております。業界内には地域密着型で家業的な中小零細業者を圧倒的多数とする葬儀専門業者と、広域展開している一部大手業者を含む冠婚葬祭互助会とがあります。これまで婚礼を中核事業としてきた冠婚葬祭互助会が葬儀に注力しているほか、成長産業としての認識から、仏事関連産業はもとより異業種（電鉄、流通、生協、農協、ホテル、外資等）からの参入が全国規模で進んでおり、インターネットブローカーの進出もあり一段と競争激化に拍車をかけております。参入障壁の低さが、今後新たな新規参入を招き、当社グループの業績に影響を与えるような競争環境の変化をもたらす可能性も否定はできません。

(4) 金利変動について

当社グループの借入負債残高（リース負債を除く）は、当期末13億72百万円（総資産の5.1%）であります。また、その大半（13億57百万円）が長期借入金であり、すべて固定金利による調達であります。なお、設備投資を中心とした資金需要は、概ねキャッシュ・フローの範囲内に収めることを財務運営の基本原則と考えております。

ただし、今後、積極的な設備投資に対応するため、一時的には有利子負債が増加するような新規調達の可能性はあり、そうした場合や既存有利子負債のリファイナンスの際に、市場金利の動向によっては、当社グループの業績に影響を受ける可能性があります。その影響は限定的と考えられます。

(5) 法的規制について

(食品衛生法)

当社グループの料理事業については食品衛生法により規制を受けております。当社グループは飲食店を営業するために、都道府県知事が定める基準により食品衛生責任者を置いております。なお、食中毒を起こした場合、食品等の廃棄処分、営業許可の取り消し、営業の禁止、一定期間の営業停止等を命じられ、当社グループの業績に影響を及ぼす可能性があります。そのため、当社グループは厳格な衛生管理を実施し、こうした事態の回避に努めております。

(個人情報保護法)

当社グループでは、葬儀の請負等を通じて多くの個人情報を所有することから、平成17年4月より施行された個人情報保護法の遵守体制構築を経営の最重要課題の一つと位置づけ、プライバシーマークの認証を取得いたしました。

しかしながら、予期せぬ事態により個人情報が流出した場合、当社グループの社会的信用に影響を与え、その対応のための多額の費用負担や企業イメージの低下が当社グループの業績に影響を及ぼす可能性があります。

(6) 厚生年金基金の影響について

当社及び2社を除く連結子会社は、総合設立型の「大阪府貨物運送厚生年金基金」に加入しております。同厚生年金基金は、平成26年2月25日開催の代議員会において特例解散の方針が決議されました。解散までには相応の期間を要しますが、同厚生年金基金の清算に伴い相当の損失が発生することが見込まれますので、当社グループの業績及び財政状態に与える影響があります。

なお、退職給付関係「2. 複数事業主制度 (1) 複数事業主制度の直近の積立状況」に記載の<年金財政計算上の数理債務の額と最低責任準備金の額との合計額>は、代行部分に係る「最低責任準備金」と厚生年金基金による上乘せ部分の給付に必要な積立金である「数理債務」の合計額であります。

解散に伴い厚生年金基金が国への返済義務を負う債務は「最低責任準備金」であり、これに対する不足金に今後決定される負担割合を乗じた按分額が、当社グループの負担額となります。

5【経営上の重要な契約等】

(提出会社)

(1) 土地信託契約

相手方の名称	契約年月日	契約内容	信託不動産の内容	契約期間	備考
三井住友信託 銀行株式会社	平成2年 3月29日	信託不動産 の管理運用 の委託	北浜エクセルビル 大阪市中央区北浜 二丁目15番, 16番 土地 621.92㎡ 建物 延4,927.73㎡ 鉄筋コンクリ ート造地下1階、 地上10階 その他 機械及び装置、 構築物、工具、 器具及び備品が あります。	自平成2年3月29日 至平成33年3月31日 (期間延長すること ができる。)	不動産信託受益権 538,485千円

(2) 不動産賃借契約

事業所名	相手方の名称	契約年月日	契約内容	不動産の所在地等	契約期間	備考
公益社 雪谷会館	東調布合同葬祭(株) 及び 松本克二郎	平成15年 10月3日	不動産 賃借契約	東京都大田区南雪谷 二丁目1-7 延床面積 1,475.77㎡	自平成16年4月1日 至平成36年3月31日 (20年間)	賃料月額 3,650千円
公益社 明大前 会館	小磯一彦 及び 小磯幸子	平成17年 3月25日	不動産 賃借契約	東京都杉並区和泉 二丁目486-1 延床面積 1,024.95㎡	自平成17年4月1日 至平成42年3月31日 (25年間)	賃料月額 3,350千円
公益社 高輪会館	宗教法人道往寺	平成23年 12月5日	不動産 賃借契約	東京都港区高輪 二丁目16-13 延床面積 270.17㎡	自平成25年1月1日 至平成44年12月31日 (20年間)	賃料月額 925千円
仏壇ギャ ラリー ユーアイ 箕面店 及び 終活広場	琴屋興業(株)	平成17年 11月11日	不動産 賃借契約	大阪府箕面市牧落 三丁目1-10 延床面積 488.43㎡	自平成18年3月17日 至平成38年3月16日 (20年間)	賃料月額 1,100千円
米子葬祭 会館 他9会館	(有)金鶴冠婚 プロデュース	平成17年 4月1日	不動産 賃借契約	鳥取県米子市長砂町 1075 他	自平成17年4月1日 至平成38年11月30日 (21年間)	賃料月額 19,879千円
タルイ 本社 他4会館	(株)タルイ会館 及び 樽井悦子・樽井満之	平成18年 10月1日	不動産 賃借契約	兵庫県明石市林崎町 二丁目649-2 他	自平成18年10月1日 至平成50年9月30日 (32年間)	賃料月額 12,020千円

(子会社)

(1) 不動産賃借契約

会社名	事業所名	相手方の名称	契約年月日	契約内容	不動産の所在地等	契約期間	備考
(株)タルイ	タルイ会館 土山	大西 忠昭	平成13年 10月22日	不動産 賃借契約	明石市二見町福里 549-1 他 延床面積 666.61㎡	自平成14年6月1日 至平成29年5月31日 (15年間)	賃料月額 666千円
(株)タルイ	タルイ会館 土山 駐車場	荻野 茂 及び 荻野 道子	平成13年 10月31日	不動産 賃借契約	明石市二見町福里 547-1 他 敷地面積 1,654.00㎡	自平成14年6月1日 至平成29年5月31日 (15年間)	賃料月額 400千円

6【研究開発活動】

特記すべき事項はありません。

7【財政状態、経営成績及びキャッシュ・フローの状況の分析】

当連結会計年度の財政状態及び経営成績の分析は、以下のとおりであります。

なお、文中における将来に関する事項は、有価証券報告書提出日（平成27年6月26日）現在において当社グループが判断したものであります。

(1) 重要な会計方針及び見積り

当社グループの連結財務諸表は、わが国において一般に公正妥当と認められている会計基準に基づき作成されております。この連結財務諸表の作成にあたって「連結財務諸表作成のための基本となる重要な事項」の「会計処理基準に関する事項」に記載のとおり、重要な資産の評価基準及び評価方法、重要な減価償却資産の減価償却の方法、重要な引当金の計上基準等において、継続性・網羅性・厳格性を重視して処理計上しております。また、繰延税金資産につきましては、将来の回収可能性を十分に検討したうえで計上しております。

(2) 当連結会計年度の経営成績の分析

営業収益

営業収益は、前連結会計年度比3億75百万円増収の184億37百万円（前連結会計年度比2.1%増）となりました。詳細については、本報告書「第一部 企業情報 第2 事業の状況 1 業績等の概要」に記載のとおりであります。

当連結会計年度において、「公益社 江坂会館」（大阪府吹田市）、「公益社 日吉会館」（横浜市港北区）の2会館をオープンいたしました。前連結会計年度に比べて増収となった主な要因は、(株)公益社で葬儀件数の増加に加えて葬儀単価が上昇したことによるものです。

営業利益

営業費用については、主にBPR(全体最適を実現するための業務プロセスおよび役割分担・組織体制の見直し)を継続したことにより人件費が減少した一方、集客チャネルの開発などに関わる広告宣伝費等や新規会館建設および既存会館リニューアルに伴う減価償却費等が増加しました。

販売費及び一般管理費については、主に人件費が減少しました。

以上より、営業利益は前連結会計年度比3億79百万円増益の20億18百万円となり、営業利益率は1.9ポイント改善して10.9%となりました。

営業外損益及び経常利益

営業外損益については、主に借入金の減少に伴い支払利息が16百万円減少となり、経常利益は前連結会計年度比3億99百万円増益の20億21百万円となりました。

特別損益及び税金等調整前当期純利益

特別損益については、特別利益は固定資産売却益が減少し、特別損失は既存会館リニューアルに伴う移転損失引当金繰入額等が増加したことにより3億11百万円減少となり、税金等調整前当期純利益は、前連結会計年度比88百万円増益の18億77百万円となりました。

法人税等合計及び当期純利益

法人税等合計は前連結会計年度比56百万円増加し、8億91百万円となりました。

以上より、当期純利益は31百万円増益の9億85百万円となりました。

(3) 当連結会計年度の財政状態の分析

資産

当連結会計年度末における流動資産は、49億74百万円となり、前連結会計年度末比2億42百万円減少しました。主な要因は、現金及び預金が2億11百万円減少したためです。

固定資産は217億59百万円となり、7億45百万円増加しました。主な要因はのれんが2億7百万円減少しましたが、新規会館用地の取得で土地が6億55百万円増加し、さらに既存会館のリニューアル投資による建設仮勘定が増加したためです。

この結果、総資産は267億34百万円となり、前連結会計年度末比5億3百万円増加しました。

負債

当連結会計年度末における流動負債は29億91百万円となり、前連結会計年度末比12億35百万円減少しました。主な要因は、未払法人税等および未払消費税等を合わせて4億95百万円増加しましたが、1年内償還予定の社債が15億円、1年内返済予定の長期借入金が約定返済により1億80百万円減少したためです。

固定負債は20億49百万円となり、9億78百万円増加しました。主な要因は、社債償還資金の一部に新規借入金を充当したことにより、長期借入金が8億77百万円増加したためです。

この結果、負債合計は、50億40百万円となり、前連結会計年度末比2億57百万円減少しました。

純資産

当連結会計年度末における純資産合計は216億93百万円となり、前連結会計年度末比7億60百万円増加しました。この主な要因は、配当金2億24百万円を支払った一方、当期純利益9億85百万円計上したことにより、利益剰余金が7億60百万円増加したためです。

この結果、自己資本比率は前連結会計年度末比1.3ポイント増の81.1%となりました。

(4) 資本の財源及び資金の流動性についての分析

キャッシュ・フロー

キャッシュ・フローについては、本報告書「第一部 企業情報 第2 事業の状況 1 業績等の概要」に記載のとおりであります。

財務政策

配当による株主の皆様への利益還元を重視する配当方針に基づき、連結業績や財政状況、中長期的な事業拡大のための戦略投資等を勘案し、継続的かつ安定的な配当水準維持の観点から、1株当たり年40円の配当を実施しました。その結果、連結での配当性向は22.8%となりました。

内部留保金につきましては、関西圏・首都圏における積極的な新規会館建設を中心に、マーケティングやITなどの戦略的投資の原資に充て、経営基盤の強化と企業価値向上のために活用する方針であります。

当連結会計年度中に実施いたしました設備投資の総額は17億16百万円で、その主なものは「公益社 葬儀会館」の新築工事等14億63百万円であります。

流動資産は2億42百万円減少しましたが、固定資産が7億45百万円増加したため、総資産は5億3百万円増加しました。また、利益剰余金が7億60百万円増加したことにより純資産は216億93百万円となり、当連結会計年度末の自己資本比率は、前連結会計年度末比1.3ポイント増の81.1%となりました。今後とも財務の安全性を重視しつつも、適切な有利子負債の活用によって資本コストの低減を図ります。

なお、当社は、資産効率向上の観点から余剰現預金を持たない方針であります。そのために当社は、緊急多額の資金需要に備え、取引銀行3行と総額20億円のコミットメントライン契約を締結しておりますが、同契約に基づく当連結会計年度末の借入実行残高はありません。

(5) 経営者の問題意識と今後の方針について

限られた経営資源を、葬儀事業を基軸とした事業領域に集中することを基本方針として、経営のさらなる発展と安定をめざしてまいります。

当面の個別具体的な問題意識については、「3 対処すべき課題」に記載のとおりであります。

第3【設備の状況】

1【設備投資等の概要】

当連結会計年度の設備投資は、「公益社 西大寺会館」（関西圏）の建設用地取得等をはじめ、主として持株会社グループにおいて実施し、総額では17億16百万円となりました。

報告セグメントごとの設備投資は次のとおりであります。

公益社グループ

当連結会計年度中に実施した設備投資額は1億9百万円であります。

葬仙グループ

当連結会計年度中に実施した設備投資額は37百万円であります。

タライグループ

当連結会計年度中に実施した設備投資額は21百万円であります。

持株会社グループ

当連結会計年度中に実施した設備投資額は15億48百万円であり、その主なものは、「公益社 西大寺会館」の建設用地取得等3億75百万円、「公益社 葬儀会館」の建設用地取得等3億44百万円、「公益社 天神橋会館」の建替え工事2億86百万円、「公益社 江坂会館」の新設工事2億26百万円、「公益社 日吉会館」の新設工事2億1百万円であります。

2【主要な設備の状況】

(1) 提出会社

平成27年3月31日現在

事業所名 (所在地)	セグメント の名称	設備の内容	帳簿価額(千円)					従業員数	
			建物及び 構築物	機械装置 及び運搬 具	土地 (面積㎡)	リース資 産	工具、器 具及び備 品		合計
大阪本社 (大阪府中央区)	持株会社 グループ	事務所	23,323	-	-	24,159	2,089	49,572	45
東京本社 (東京都港区)	持株会社 グループ	事務所	7,307	-	-	-	671	7,979	4
大阪本店・扇町第2ビル (大阪府北区)	持株会社 グループ	事務所	62,597	2,123	651 (513)	-	1,095	66,469	-
公益社 天神橋会館 (大阪府北区)	持株会社 グループ	事務所 葬儀式場	159,818	-	1,223,417 (534)	102	241	1,383,579	-
公益社 西田辺会館 (大阪府阿倍野区)	持株会社 グループ	事務所 葬儀式場	279,055	36	5,940 (495)	-	466	285,498	-
公益社 枚方会館 (大阪府枚方市)	持株会社 グループ	事務所 葬儀式場	337,364	612	294,614 (5,328) [2,111]	-	793	633,384	-
公益社 西宮山手会館 (兵庫県西宮市)	持株会社 グループ	事務所 葬儀式場	265,939	-	2,353,031 (3,741)	-	-	2,618,971	-
公益社 千里会館 (大阪府吹田市)	持株会社 グループ	事務所 葬儀式場	1,191,007	-	1,673,920 (6,442)	-	3,336	2,868,264	-
公益社 富雄会館 (奈良県奈良市)	持株会社 グループ	事務所 葬儀式場	337,230	994	564,355 (1,390)	-	126	902,706	-
公益社 高槻会館 (大阪府高槻市)	持株会社 グループ	事務所 葬儀式場	42,723	-	208,800 (1,338)	-	476	252,000	-
公益社 守口会館 (大阪府守口市)	持株会社 グループ	事務所 葬儀式場	285,432	459	20,100 (2,099)	-	149	306,141	-
公益社 宝塚会館 (兵庫県宝塚市)	持株会社 グループ	事務所 葬儀式場	148,006	437	257,900 (2,375)	-	534	406,878	-
公益社 豊中会館 (大阪府豊中市)	持株会社 グループ	事務所 葬儀式場	351,074	-	259,673 (1,137)	-	133	610,881	-
公益社 吹田会館 (大阪府吹田市)	持株会社 グループ	事務所 葬儀式場	160,580	-	576,631 (1,580)	-	911	738,123	-
公益社 岸和田会館 (大阪府岸和田市)	持株会社 グループ	事務所 葬儀式場	167,524	151	175,500 (1,930)	-	1,252	344,428	-
公益社 用賀会館 (東京都世田谷区)	持株会社 グループ	事務所 葬儀式場	361,025	324	557,660 (699) [160]	-	837	919,847	-
公益社会館 たまプラーザ (横浜市青葉区)	持株会社 グループ	事務所 葬儀式場	326,545	-	644,687 (832)	-	2,150	973,382	-
公益社 住吉御影会館 (神戸市東灘区)	持株会社 グループ	事務所 葬儀式場	86,800	-	434,490 (932)	-	509	521,800	-
タライ会館 長坂寺 (兵庫県明石市)	持株会社 グループ	事務所 葬儀式場	38,491	-	47,225 (854)	-	483	86,200	-
東大阪事業センター (大阪府東大阪市)	持株会社 グループ	事務所 倉庫	31,189	-	-	645	258	32,092	-
公益社 仙川会館 (東京都調布市)	持株会社 グループ	事務所 葬儀式場	167,042	-	380,322 (465)	-	1,001	548,366	-
公益社 高円寺会館 (東京都杉並区)	持株会社 グループ	事務所 葬儀式場	231,085	3,348	412,375 (352)	-	2,007	648,816	-

- (注) 1. 金額に消費税等を含めておりません。
 2. 金額は帳簿価額であり、建設仮勘定の金額を含めておりません。
 3. 土地欄の [] 内は連結会社以外からの賃借中の面積を外書で表示しております。
 4. 従業員数はそれぞれの事業所の就業人員であります。
 5. 現在休止中の主要な設備はありません。
 6. これらの設備は全て連結子会社へ賃貸しております。
 7. 上記の他、連結会社以外からの主要な賃借設備の内容は下記のとおりであります。

事業所名 (所在地)	セグメント の名称	設備の内容	延べ床面積 (㎡)	リース期間	年間リース料 (千円)	リース契約残高 (千円)
公益社 雪谷会館 (東京都大田区)	持株会社グループ	事務所 葬儀式場	1,475.77	20年	43,800	394,200
公益社 明大前会館 (東京都杉並区)	持株会社グループ	事務所 葬儀式場	1,024.95	25年	40,200	603,000
仏壇ギャラリー ユーアイ箕面店 及び終活広場 (大阪府箕面市)	持株会社グループ	事務所 店舗	488.43	20年	13,200	144,687
公益社 高輪会館 (東京都港区)	持株会社グループ	事務所 葬儀式場	270.17	20年	11,100	197,025

(2) 子会社

平成27年3月31日現在

会社名	事業所名 (所在地)	セグメント の名称	設備の内容	帳簿価額(千円)						従業員数
				建物及び 構築物	機械装置 及び運搬 具	土地 (面積㎡)	リース資産	工具器具 備品	合計	
エクセル ・サポ ート・サ ービス株	なごみ庵きたはま伊 丹店 (兵庫県伊丹市)	公益社 グループ	厨房、法要 室、仕上室 兼店舗	75,064	416	-	2,155	609	78,246	4 (45)
(株)葬仙	余子ホール (鳥取県境港市)	葬仙 グループ	事務所 葬儀式場	38,413	-	52,530 (3,039)	-	583	91,527	- (1)
(株)タルイ	タルイ会館 大蔵谷 (兵庫県明石市)	タルイ グループ	事務所 葬儀式場	62,766	-	-	-	476	63,242	- (2)

- (注) 1. 金額に消費税等を含めておりません。
 2. 金額は帳簿価額であり、建設仮勘定の金額を含めておりません。
 3. 現在休止中の主要な設備はありません。
 4. 従業員数欄の(外書)は臨時従業員数であります。
 5. 上記の他、連結会社以外からの主要な賃借設備の内容は下記のとおりであります。

会社名	事業所名 (所在地)	セグメント の名称	設備の内容	面積 (㎡)	リース 期間	年間リース料 (千円)	リース契約残高 (千円)
(株)タルイ	タルイ会館 土山 (兵庫県明石市)	タルイ グループ	事務所 葬儀式場	666.61	15年	8,000	17,333
	タルイ会館 土山 (兵庫県明石市)	タルイ グループ	駐車場	1,654.00	15年	4,800	10,400

3【設備の新設、除却等の計画】

(1) 重要な設備の新設

会社名	事業所名 (所在地)	セグメントの名称	設備の内容	投資予定金額		資金調達方法	着手及び完了 予定年月		完成後の 増加能力
				総額 (千円)	既支払額 (千円)		着手	完了	
提出会社	公益社 天神橋会館 (大阪市北区)	持株会社 グループ	葬儀会館の 建替え	653,000	291,088	自己資金 及び 借入金	平成26年 5月	平成27年 6月	2式場の葬儀 会館の建替え
提出会社	公益社 西大寺会館 (奈良県奈良市)	持株会社 グループ	葬儀会館の 新設	496,000	375,040	自己資金 及び 借入金	平成27年 2月	平成27年 9月	1式場の葬儀 会館の新設
提出会社	公益社 葬儀会館 (関西圏)	持株会社 グループ	葬儀会館の 新設	521,000	358,855	自己資金 及び 借入金	平成26年 12月	平成28年 1月	1式場の葬儀 会館の新設

(注) 上記金額には、消費税等は含んでおりません。

(2) 重要な設備の除却等

特記すべき事項はありません。

第4【提出会社の状況】

1【株式等の状況】

(1)【株式の総数等】

【株式の総数】

種類	発行可能株式総数(株)
普通株式	21,000,000
計	21,000,000

【発行済株式】

種類	事業年度末現在発行数 (株) (平成27年3月31日)	提出日現在発行数(株) (平成27年6月26日)	上場金融商品取引所名 又は登録認可金融商品 取引業協会名	内容
普通株式	6,082,008	6,082,008	東京証券取引所 市場第一部	単元株式数100株
計	6,082,008	6,082,008		

(2)【新株予約権等の状況】

該当事項はありません。

(3)【行使価額修正条項付新株予約権付社債券等の行使状況等】

該当事項はありません。

(4)【ライツプランの内容】

該当事項はありません。

(5)【発行済株式総数、資本金等の推移】

年月日	発行済株式 総数増減数 (株)	発行済株式 総数残高 (株)	資本金増減額 (千円)	資本金残高 (千円)	資本準備金 増減額 (千円)	資本準備金 残高 (千円)
平成6年3月3日	600,000	6,082,008	810,000	2,568,157	3,772,450	5,488,615

(注)有償：一般募集

入札による募集

発行数 550,000株 発行価格 2,700円
 資本組入額 1,350円 払込金額総額 4,217,450千円

入札によらない募集

発行数 50,000株 発行価格 7,300円
 資本組入額 1,350円 払込金額総額 365,000千円

(6) 【所有者別状況】

平成27年3月31日現在

区分	株式の状況(1単元の株式数100株)								単元未満株式の状況(株)
	政府及び地方公共団体	金融機関	金融商品取引業者	その他の法人	外国法人等		個人その他	計	
					個人以外	個人			
株主数(人)		22	30	97	59	2	5,016	5,226	
所有株式数(単元)		8,715	956	11,025	3,496	3	36,609	60,804	1,608
所有株式数の割合(%)		14.33	1.57	18.13	5.75	0.01	60.21	100.00	

- (注) 1. 自己株式465,396株は「個人その他」に4,653単元、「単元未満株式の状況」に96株含まれております。
 なお、自己株式465,396株は株主名簿記載上の株式数であり、期末日現在の実質的な所有株式数と同一であります。
2. 「その他の法人」の欄には、証券保管振替機構名義の株式が19単元含まれております。

(7) 【大株主の状況】

平成27年3月31日現在

氏名又は名称	住所	所有株式数(千株)	発行済株式総数に対する所有株式数の割合(%)
日本トラスティ・サービス信託銀行株式会社	東京都中央区晴海1丁目8-11	365	6.00
株式会社公益社(京都)	京都市中京区烏丸通六角上る饅頭屋町608	305	5.03
銀泉株式会社	東京都千代田区九段南3丁目9-15	279	4.60
有限会社ブライト・ウェイ	奈良県北葛城郡河合町中山台1丁目22-5	200	3.29
久後 豊子	大阪府吹田市	177	2.91
久後 陽子	大阪府吹田市	159	2.63
久後 吉孝	神戸市中央区	159	2.63
久後 隆司	大阪府吹田市	156	2.57
日本生命保険相互会社	東京都千代田区丸の内1丁目6-6	144	2.37
播島 幹長	奈良県北葛城郡河合町	140	2.31
計	-	2,088	34.34

- (注) 1. 上記所有株式数のうち、信託業務に係る株式数は次のとおりであります。
 日本トラスティ・サービス信託銀行株式会社 365千株
2. 上記のほか当社所有の自己株式465千株(7.65%)があります。
3. 株式会社公益社(京都)は、当社子会社と同社名の、本社を京都市に置く葬祭会社であります。当社グループとは出資、人事等の関係はありません。

(8) 【議決権の状況】

【発行済株式】

平成27年3月31日現在

区分	株式数(株)	議決権の数(個)	内容
無議決権株式	-	-	-
議決権制限株式(自己株式等)	-	-	-
議決権制限株式(その他)	-	-	-
完全議決権株式(自己株式等)	(自己保有株式) 普通株式 465,300	-	-
完全議決権株式(その他)	普通株式 5,615,100	56,151	-
単元未満株式	普通株式 1,608	-	-
発行済株式総数	6,082,008	-	-
総株主の議決権	-	56,151	-

(注) 「完全議決権株式(その他)」欄の普通株式には、証券保管振替機構名義の名義書換失念株式が1,900株(議決権19個)含まれております。

【自己株式等】

平成27年3月31日現在

所有者の氏名 又は名称	所有者の住所	自己名義 所有株式数 (株)	他人名義 所有株式数 (株)	所有株式数 の合計 (株)	発行済株式総数 に対する所有 株式数の割合 (%)
(自己保有株式) 燦ホールディングス 株式会社	大阪市中央区道修町 三丁目6番1号	465,300	-	465,300	7.65
計	-	465,300	-	465,300	7.65

(9)【ストックオプション制度の内容】

当社は新株予約権方式によるストックオプション制度を採用しております。

会社法の規定に基づき、当社の取締役に対して株式報酬型ストックオプションとしての新株予約権に関する報酬等について、平成21年6月26日の定時株主総会において特別決議されたものであります。

決議年月日	平成21年6月26日
付与対象者の区分及び人数(名)	当社取締役 (注)1
新株予約権の目的となる株式の種類	普通株式
株式の数	80,000株を上限とする。(注)2
新株予約権の行使時の払込金額	1株当たり1円 (注)3
新株予約権の行使期間	新株予約権の割当日の翌日より10年以内で当社取締役会が定める期間とする。
新株予約権の行使の条件	新株予約権者は、割当日の翌日から3年を経過する日から行使できるものとする。ただし、新株予約権者が当社の取締役、監査役および執行役員のいずれの地位をも喪失した場合においては、当該地位喪失日の翌日から新株予約権を行使することができるものとする。その他の新株予約権の行使の条件については、新株予約権の募集事項を決定する取締役会において定める。
新株予約権の譲渡に関する事項	譲渡による新株予約権の取得については、当社取締役会の決議による承認を要する。
代用払込みに関する事項	
組織再編成行為に伴う新株予約権の交付に関する事項	

(注)1. 付与対象者の人数は、当社定時株主総会後の取締役会で決議する。

2.(1)当社が当社普通株式につき、株式分割(当社普通株式の株式無償割当てを含む。)または株式併合を行う場合には、付与株式数を次の算式により調整する。

調整後付与株式数 = 調整前付与株式数 × 株式分割・株式併合の比率

また、上記のほか、付与株式数の調整をすることが適切な場合は、当社は、合理的な範囲で付与株式数を調整することができる。なお、上記の調整の結果生じる1株未満の端数は、これを切り捨てる。

(2)当社普通株式80,000株を各事業年度に係る定時株主総会の日から1年以内の日に発行する新株予約権を行使することにより交付を受けることができる株式の数の上限とし、付与株式数が調整された場合は、調整後付与株式数に上記新株予約権の上限数を乗じた数を新株予約権の目的である株式の総数の上限とする。

3. 各新株予約権の行使に際して出資される財産の価額は、当該各新株予約権を行使することにより交付を受けることができる株式1株当たりの払込金額を1円とし、これに付与株式数を乗じた金額とする。

2【自己株式の取得等の状況】

【株式の種類等】 該当事項はありません。

(1)【株主総会決議による取得の状況】

該当事項はありません。

(2)【取締役会決議による取得の状況】

該当事項はありません。

(3)【株主総会決議又は取締役会決議に基づかないものの内容】

該当事項はありません。

(4)【取得自己株式の処理状況及び保有状況】

区分	当事業年度		当期間	
	株式数(株)	処分価額の総額 (円)	株式数(株)	処分価額の総額 (円)
引き受ける者の募集を行った取得自己株式				
消却の処分を行った取得自己株式				
合併、株式交換、会社分割に係る移転を行った取得自己株式				
その他 ()				
保有自己株式数	465,396		465,396	

3【配当政策】

当社は、株主の皆様に対する継続的な利益配分を経営の最重要課題と位置付け、連結業績をベースとした利益配分を積極的に進めてまいります。

剰余金の配当につきましては、連結業績や財政状況、中長期的な事業拡大のための戦略投資等を勘案し、安定的な配当水準の向上を目指して実施いたします。

当社は中間配当と期末配当の年2回の剰余金の配当を行うことを基本方針としております。

当社における剰余金の配当の決定機関は、期末配当については株主総会、中間配当については取締役会でありま

す。
 当事業年度の剰余金の配当につきましては、中間配当金を1株当たり20円としましたほか、期末配当金につきましても、当初予想どおり1株当たり20円とし、年間としては1株当たり40円とすることといたしました。その結果、配当性向は22.8%となります。

また、内部留保金につきましては、関西圏・首都圏における積極的な新規会館建設を中心に、マーケティングやITなどの戦略的投資の原資に充て、経営基盤の強化と企業価値向上のために活用する方針であります。

当社は、「取締役会の決議によって、毎年9月30日を基準日として中間配当金として剰余金の配当をすることができる。」旨定款に定めております。

なお、当事業年度に係る剰余金の配当は以下のとおりであります。

決議年月日	配当金の総額 (千円)	1株当たりの配当額 (円)
平成26年11月11日 取締役会決議	112,332	20
平成27年6月25日 定時株主総会決議	112,332	20

4【株価の推移】

(1)【最近5年間の事業年度別最高・最低株価】

回次	第82期	第83期	第84期	第85期	第86期
決算年月	平成23年3月	平成24年3月	平成25年3月	平成26年3月	平成27年3月
最高(円)	1,599	1,700	1,638	1,479	1,875
最低(円)	1,101	1,157	1,200	1,285	1,321

(注) 最高・最低株価は、第84期までは大阪証券取引所(市場第一部)におけるもので、第85期からは東京証券取引所(市場第一部)におけるものであります。

(2)【最近6月間の月別最高・最低株価】

月別	平成26年10月	平成26年11月	平成26年12月	平成27年1月	平成27年2月	平成27年3月
最高(円)	1,598	1,598	1,850	1,875	1,875	1,848
最低(円)	1,456	1,540	1,579	1,699	1,711	1,730

(注) 最高・最低株価は、東京証券取引所(市場第一部)におけるものであります。

5【役員の状況】

男性 10名 女性 - 名 (役員のうち女性の比率 - %)

役名	職名	氏名	生年月日	略歴	任期	所有株式数 (千株)
取締役会長	-	小西 幸治	昭和22年10月30日	昭和45年4月 近畿日本鉄道(株)入社 昭和59年2月 当社入社 平成3年4月 経営企画室長 平成6年6月 取締役経営企画室長就任 平成10年6月 常務取締役経営企画室長就任 平成11年11月 常務取締役社長室長就任 平成13年12月 常務取締役管理担当就任 平成16年6月 専務取締役管理担当就任 平成17年10月 (株)公益社代表取締役社長就任 平成18年4月 代表取締役社長就任 平成21年4月 代表取締役副会長就任 (株)公益社代表取締役会長就任 平成25年6月 取締役会長就任(現任) (株)公益社取締役会長就任(現任)	(注)3	111
代表取締役社長	-	古内 耕太郎	昭和38年10月13日	昭和62年4月 A F L A C (アメリカンファミリー生命保 険会社)入社 平成11年10月 同社e-インシュアランス企画室長 平成12年5月 同社グループ会社 アフラックダイレクト ドットコム(株)(現アフラック保険サービ ス) (株)常務取締役兼C O O 平成16年2月 A I G(株)入社 顧客戦略本部マーケティング部長 当社入社 常勤顧問 平成17年6月 取締役首都圏担当兼マーケティング戦略部 長就任 平成17年11月 取締役首都圏担当兼マーケティング戦略部 長兼東京支店長就任 平成18年6月 常務取締役首都圏担当兼マーケティング戦 略部長兼東京支店長就任 平成18年10月 常務取締役首都圏担当、人事・情報システ ム担当、マーケティング戦略部長兼東京支 店長就任 平成19年6月 専務取締役首都圏担当、人事・情報システ ム担当、マーケティング戦略部長兼東京支 店長就任 平成20年4月 専務取締役首都圏担当、人事・情報システ ム担当兼東京支店長就任 平成20年6月 取締役副社長人事・情報システム担当就任 (株)ユーアイ代表取締役副社長就任 (株)東京公益社代表取締役社長就任 平成21年4月 代表取締役社長就任(現任) (株)公益社代表取締役社長就任(現任)	(注)3	35

役名	職名	氏名	生年月日	略歴	任期	所有株式数 (千株)
代表取締役 副社長	-	播島 聡	昭和37年9月25日	昭和62年4月 (株)リクルートコンピュータプリント(現 (株)リクルートコミュニケーションズ)入社 平成11年4月 当社入社 東京営業部課長 平成13年1月 研修部千里研修所長 平成15年10月 大阪営業部付部長 平成16年10月 購買管理部長 平成17年4月 執行役員 平成18年3月 (株)葬仙代表取締役副社長就任 平成18年6月 取締役(株)公益社・(株)葬仙担当就任 平成19年6月 常務取締役(株)公益社・(株)葬仙担当就任 平成20年6月 常務取締役購買管理担当就任 平成21年4月 常務取締役購買管理・プロジェクトマネジ メント担当就任 平成21年6月 専務取締役購買管理・プロジェクトマネジ メント担当就任 平成22年4月 専務取締役購買担当就任 平成23年4月 専務取締役人事・購買担当就任 平成23年6月 取締役副社長人事・購買担当就任 平成23年10月 取締役副社長人事担当就任 平成25年4月 取締役副社長就任 (株)葬仙代表取締役社長就任(現任) 平成25年6月 代表取締役副社長就任(現任) (株)公益社代表取締役副社長就任 平成25年7月 代表取締役副社長内部統制・コンプライア ンス担当就任	(注)3	40
代表取締役 副社長	内部統制 ・コンプ ライア ンス担当	野呂 裕一	昭和37年8月30日	昭和61年4月 アメリカンライフインシュアランスカンパ ニー入社 平成6年7月 A I Gマーケティング出向(A I G(株)) 平成13年4月 A I Gスター生命(株)出向 平成16年6月 アメリカンライフインシュアランスカンパ ニー顧客戦略統括部長 平成18年4月 当社入社 執行役員マーケティング戦略部 付部長 平成19年6月 取締役マーケティング戦略部付部長就任 平成20年4月 取締役マーケティング戦略部長就任 平成20年6月 常務取締役マーケティング戦略部長兼東京 支店長就任 (株)デフィ代表取締役副社長就任 平成21年4月 常務取締役情報システム担当マーケティ ング戦略部長兼東京支店長就任 平成21年6月 専務取締役情報システム担当マーケティ ング戦略部長兼東京支店長就任 (株)デフィ代表取締役社長就任 (株)東京公益社代表取締役社長就任 平成22年4月 専務取締役情報システム・マーケティング 戦略担当就任 平成22年6月 (株)ユ・アイ代表取締役社長就任 平成23年6月 取締役副社長情報システム・マーケティ ング戦略担当就任 平成25年4月 取締役副社長就任 平成25年6月 代表取締役副社長就任 (株)公益社代表取締役副社長就任(現任) 平成27年4月 代表取締役副社長内部統制・コンプライア ンス担当就任(現任)	(注)3	21

役名	職名	氏名	生年月日	略歴	任期	所有株式数 (千株)
取締役 相談役	-	播島 幹長	昭和11年1月2日	昭和33年4月 日興證券(株)入社 昭和45年11月 さくら商運(株)入社 昭和53年1月 当社入社 昭和58年4月 業務部長 昭和62年11月 取締役総務部長就任 平成2年6月 常務取締役管理本部長就任 平成6年5月 常務取締役営業本部長兼運輸本部長就任 平成6年6月 代表取締役専務営業本部長兼運輸本部長就任 平成6年7月 代表取締役専務就任 平成10年6月 代表取締役社長就任 平成15年4月 代表取締役会長就任 平成18年10月 関西自動車(株)代表取締役社長就任 平成25年6月 取締役相談役就任(現任)	(注)3	140
取締役	-	棚橋 康郎	昭和16年1月4日	昭和38年4月 富士製鐵(株)(現新日鐵住金(株))入社 平成7年6月 新日本製鐵(株)(現新日鐵住金(株))取締役エレクトロニクス・情報通信事業部長 平成9年4月 同社常務取締役エレクトロニクス・情報通信事業、新素材事業、シリコンウェーハ事業、LSI事業管掌 平成12年4月 新日鉄情報通信システム(株)(現新日鐵住金ソリューションズ(株))代表取締役社長 平成15年4月 同社代表取締役会長 平成16年6月 (株)インターネットイニシアティブ社外取締役(現任) 平成17年6月 (株)村田製作所社外取締役 平成19年6月 横河電機(株)社外取締役 平成21年9月 (株)公益社監査役 平成22年6月 当社取締役就任(現任)	(注)3	-
監査役 (常勤)	-	内藤 光昭	昭和29年12月18日	昭和52年4月 三洋電機(株)入社 平成10年4月 三洋電機貿易(株) 財務部経理グループ担当部長 平成14年9月 三洋セールスアンドマーケティング(株) 取締役経営企画室長 平成18年7月 三洋電機(株)財務本部副本部長 平成20年4月 同社執行役員 内部統制推進室長 平成23年6月 同社執行役員 内部統制推進室長兼監査担当 平成27年6月 (株)公益社監査役(現任) 平成27年6月 当社監査役就任(現任)	(注)4	-
監査役	-	原田 雅俊	昭和30年2月9日	昭和52年4月 松下電器産業(株)(現パナソニック(株))入社 平成15年6月 同社労政グループ グループマネージャー 平成20年4月 同社役員 人事・総務・保信担当 平成20年6月 同社取締役 平成21年4月 一般社団法人国際産業関係研究所 代表理事(現任) 平成22年4月 パナソニック(株) 常務取締役 平成23年4月 同社常務取締役 関西代表 平成24年6月 同社常務役員 関西代表 平成26年6月 (株)公益社監査役(現任) 平成27年6月 当社監査役就任(現任)	(注)4	-

役名	職名	氏名	生年月日	略歴		任期	所有株式数 (千株)
監査役	-	高橋 秀彰	昭和40年 8月31日	昭和63年 4月 平成 5年10月 平成 8年 6月 平成10年 4月 平成10年 5月 平成10年12月 平成16年10月 平成27年 6月	川鉄建材工業(株) (現 J F E 建材(株)) 入社 瑞穂監査法人入所 辻井稔税理士事務所入所 公認会計士登録 税理士登録 監査法人トーマツ (現有限責任監査法人 トーマツ) 入所 高橋秀彰総合会計士事務所設立同所代表 (現任) 当社監査役就任 (現任)	(注) 4	-
監査役	-	田村 茂	昭和36年10月 8日	昭和60年 4月 平成12年 6月 平成12年 8月 平成14年 9月 平成15年 6月 平成17年 8月 平成18年 8月 平成22年 6月 平成26年10月 平成27年 5月 平成27年 6月	(株)横浜銀行入行 (株)メンバーズ入社 経営管理部長兼公開準備室長 同社管理担当取締役 (C F O) (株)アプリックス入社 経営管理本部長 (C F O) オリックス(株)入社 投資銀行本部プリンシ パルインベストメント バイスプレジデ ント 医療産業(株) (現(株)M I C メディカル) 入 社 上席執行役員社長室長 同社取締役副社長 同社代表取締役社長 同社取締役会長 (株)メディアドゥ社外監査役 (現任) 当社監査役就任 (現任)	(注) 4	-
計							348

- (注) 1. 取締役 棚橋康郎は、社外取締役であります。
2. 監査役 内藤光昭、原田雅俊、高橋秀彰、田村茂の4名は、社外監査役であります。
3. 平成27年 6月25日開催の定時株主総会の終結の時から 1年間
4. 平成27年 6月25日開催の定時株主総会の終結の時から 4年間
5. 当社では、高度な専門的実務能力を有する人材の積極的登用を図るために執行役員制度を導入しております。
 執行役員は次の12名であります。
- | | |
|--------|-------|
| 常務執行役員 | 鈴江 敏一 |
| 常務執行役員 | 的羽 元司 |
| 常務執行役員 | 大井 信三 |
| 常務執行役員 | 宮島 康子 |
| 常務執行役員 | 池内 義彦 |
| 常務執行役員 | 秦 一三 |
| 執行役員 | 森 弘幸 |
| 執行役員 | 大西 健二 |
| 執行役員 | 山本 浩 |
| 執行役員 | 宮崎 年容 |
| 執行役員 | 小林 大介 |
| 執行役員 | 築井 伸司 |
6. 代表取締役副社長 播島聡は、取締役相談役 播島幹長の長男であります。

6【コーポレート・ガバナンスの状況等】

(1)【コーポレート・ガバナンスの状況】

企業統治の体制

ア．企業統治の体制の概要及び採用の理由

(ア)基本方針

当社は、経営の基本方針として掲げた「透明性の高い経営姿勢」を担保し、企業価値の向上を継続的に実現するために、コーポレート・ガバナンスの強化・充実に、経営上の最重要課題のひとつと位置づけております。

(イ)取締役会

取締役会は、6名(うち社外取締役1名)で構成されており、毎月1回開催するほか、必要に応じて臨時取締役会を開催しております。取締役会は、取締役の職務執行の監督及び執行役員を中心とする業務執行を監視・監督しております。

(ウ)監査役会

当社は、監査役制度を採用しております。監査役会は、監査役4名(うち社外監査役4名)で構成されており、各監査役は、取締役会等の重要な会議に出席するなどして、取締役の職務執行状況を監査しております。

(エ)経営会議

経営会議は、取締役社長を議長として毎月1回開催するほか、必要に応じて臨時経営会議を開催しております。経営会議は、事業計画の策定、組織機構の改編、各部門の業務運営の調整、その他経営に関する重要事項について、常勤の取締役、常勤監査役、常務以上の執行役員、本部長、その他必要に応じて執行役員等の関係者と協議を行います。

(オ)コンプライアンス委員会

コンプライアンス活動を推進するためのコンプライアンス委員会を設置しております。同委員会は、独立した取締役会の諮問機関であり、コンプライアンスに関する方針、コンプライアンス違反が発生したときの対応策、再発防止策を審議・策定したうえで、これらを取締役に上程いたします。さらに、重大な法令違反があった場合には、取締役会に対して是正勧告の権限を有しております。

(カ)独立委員会

当社は、当社株式の大量保有行為に関する対応策(買収防衛策)を導入しております。独立委員会は、当社株式の大量買付等が行われた場合、その買付等が企業価値ひいては株主共同の利益を害するものかどうかの判断を行い、本新株予約権の無償割当て等の実施、不実施又は取得等について、取締役会に勧告いたします。

また、独立委員会の委員は、当社取締役による恣意的判断を排するため、当社の業務執行を行う経営陣から独立している社外取締役1名及び社外監査役3名により構成されております。

イ．内部統制システムの整備の状況

内部統制システムの構築は、財務報告の信頼性を確保するとともに、事業経営の倫理性・遵法性及び有効性・効率性を高めるために必要な組織の基盤と仕組みづくりであると考えております。

当社取締役会において決定した、内部統制システム構築の基本方針は、以下の内容であります。

(ア)取締役及び使用人の職務の執行が法令及び定款に適合することを確保するための体制

- a 社外取締役を選任し、取締役会の業務執行の決定及び取締役の職務の執行の監督機能を強化する。
- b 取締役及び使用人が法令・定款を遵守し、社会的規範に基づいて行動するための「燦ホールディングスグループ コンプライアンス行動規範・行動基準」を定める。また、その徹底を図るためコンプライアンス委員会を設置し、コンプライアンス体制の維持・向上を図っていく。また、社員からの内部通報の仕組みとして「ヘルプライン」を社内・社外に設置し、コンプライアンスをより一層確実なものとする体制を構築する。
- c 反社会的な活動や勢力には毅然として対応し一切関係を持たないこと、反社会的勢力等からの不当な金銭的利益を得ようとする行為に対しては組織的に対応し、各都道府県が定める暴力団排除条例に基づき暴力団排除条項を定めて対応することをコンプライアンス行動規範・行動基準に明記し、当該規範・基準に基づき実行する。

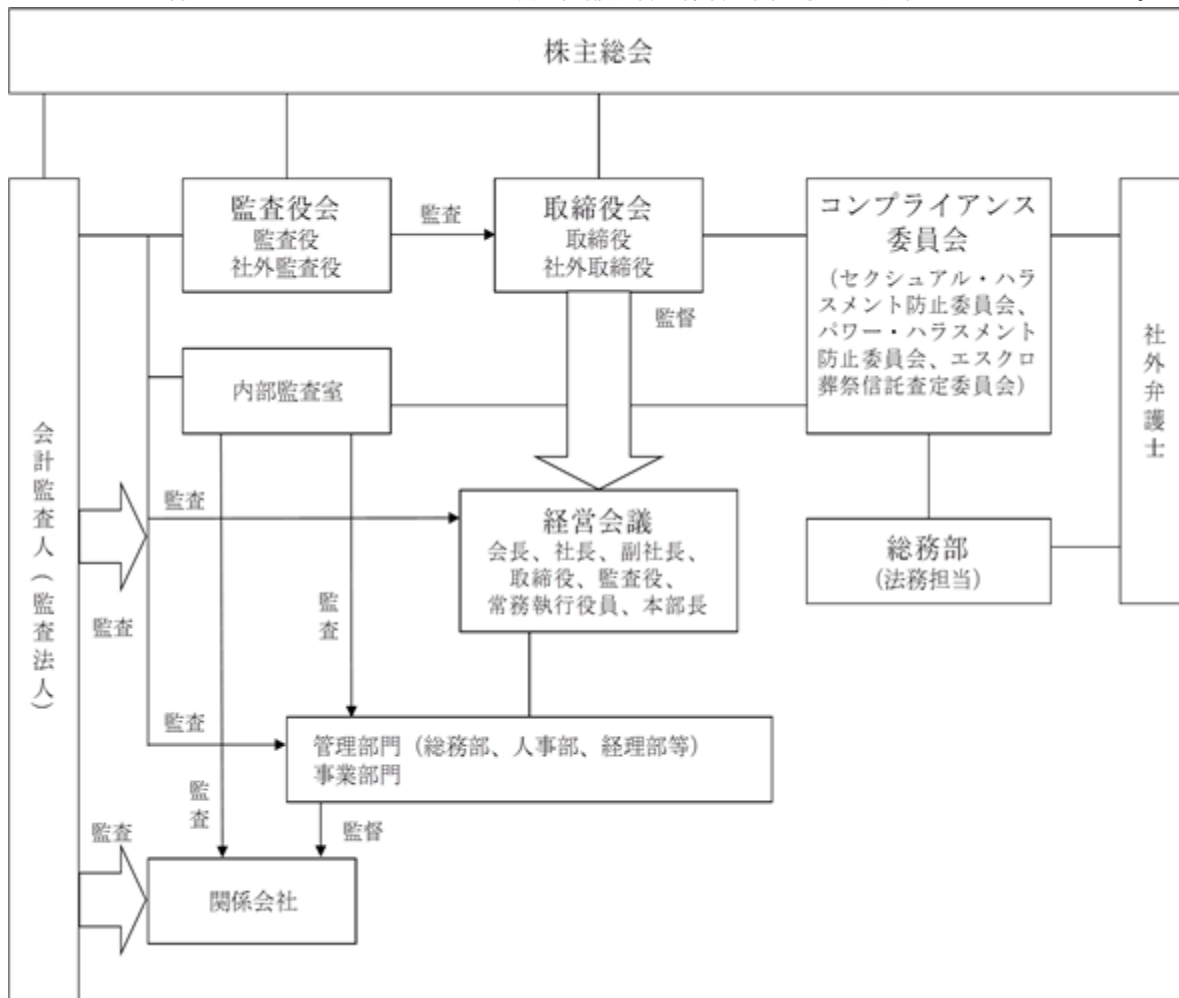
(イ)取締役の職務の執行に係る情報の保存及び管理に関する体制

- a 取締役の職務執行に係る情報は、社内規定に則り、適切に記録、保存、管理及び廃棄する。取締役及び監査役は、常時、これらの情報を記録した文書等を閲覧することができる。
- b 会社情報の適時開示の必要性及び開示内容を取締役会において審議し、会社情報を適時適切に開示する。

- (ウ) 損失の危険の管理に関する規程その他の体制
- a 当社グループ全体の取組みとして、当社及びグループ各社の業務上のリスクを抽出し、リスクとその対応方法を文書化する。
 - b リスクマネジメント委員会を設置してリスク管理に関する規定を整備し、当該委員会において、当社グループ全体のリスク管理体制・施策等の審議を行うとともに、事業活動に関係する様々なリスクへの対応を検討・実施・推進する。
- (エ) 取締役の職務の執行が効率的に行われることを確保するための体制
- 下記事項を含む経営管理システムの整備・運用を通じて、取締役の職務執行の効率性を確保する。
- a 取締役の職務分担・意思決定ルールを策定し明確化する。
 - b 重要事項につき多面的な検討を行うための会議体を設置する。
 - c 取締役会による中期経営計画の策定、中期経営計画及び毎年策定される年度計画に基づき各部門が実施すべき具体的な年度目標と予算の設定及びそれに基づく月次、四半期業績管理を実施する。
- (オ) 当社及び子会社から成る企業集団における業務の適正を確保するための体制
- a 当社及びグループ各社における内部統制の構築を目指し、当社にグループ各社全体の内部統制を担当する取締役を定め、当社及びグループ各社間での内部統制に関する協議、情報の共有化、指示・要請の伝達が効率的に行われるシステムを含む体制を構築する。
 - b 当社及びグループ各社の取締役及び執行役員は、各部門の業務執行の適正を確保する内部統制の確立と運用の権限及び責任を有する。
 - c 当社の内部監査部署は、当社及びグループ各社の内部監査を実施し、その結果を a の担当取締役及び b の責任者に報告し、a の担当取締役は必要に応じて、内部統制の改善策の指導、実施の支援・助言を行う。
- (カ) 監査役がその職務を補助すべき使用人を置くことを求めた場合における当該使用人に関する事項及び当該使用人の取締役からの独立性に関する事項
- 現在、監査役の職務を補助すべき使用人を置いていないが、必要に応じて監査役の職務を補助する監査役付使用人を置くこととし、監査役付使用人の人事については、取締役と監査役が意見交換を行い決定する。
- 監査役を補助する監査役付使用人を置く場合、当該使用人は、業務執行上の指揮命令系統には属さず、監査役の指示命令系統に従うものとし、人事考課等については監査役の同意を得た上で、取締役が決定する。
- (キ) 取締役及び使用人が監査役に報告をするための体制その他の監査役への報告に関する体制並びにその他監査役の監査が実効的に行われることを確保するための体制
- 取締役又は使用人は、監査役会と協議の上、法定の事項に加え、次の当社及び当社グループに重大な影響を及ぼす事項等を速やかに報告することとする。なお、報告の方法は取締役会と監査役会の協議により決定する方法によるものとする。
- a 経営会議で決議された事項
 - b 当社及び当社グループに著しい損害を及ぼす恐れのある事項
 - c 毎月の経営状況として重要な事項
 - d 内部監査状況及びリスク管理に関する重要な事項
 - e 重大な法令違反・定款違反
 - f ヘルプラインの通報状況及び内容
 - g その他コンプライアンス上重要な事項
- また、監査役会は代表取締役社長、監査法人とそれぞれ定期的に意見交換会を開催することとする。

ウ．会社機関の内容

当社のコーポレート・ガバナンス及び内部統制の体制を図に示すと以下のとおりであります。



エ．リスク管理体制の整備の状況

当社のリスク管理体制は、法務担当取締役が、当社の事業活動全般にわたり法的リスクの有無と程度を評価し、リスク軽減処置を講ずるよう当該部署を指導することを基本としております。さらに、当該取締役は、当社の法的権利を保全し、あるいは訴訟事件を解決するために、顧問弁護士等外部専門家のアドバイスを受けながら総務部他関係部署を指揮し、個々の案件に迅速・的確に対応しております。

オ．責任限定契約の内容の概要

当社と取締役（業務執行取締役等であるものを除く。）及び監査役は、会社法第427条第1項の規定に基づいて定めた当社定款第32条第2項の規定に基づき、その職務を行うにつき善意でかつ重大な過失がないときには、金100万円と、会社法第425条第1項に定める最低限度額のいずれか高い額を限度とする「損害賠償責任の限定に関する契約」を締結しております。

内部監査及び監査役監査の状況

ア．内部監査

内部監査については、社長直轄部署として内部監査室（3名）を設置し、当社及び当社グループ会社の業務全般にわたる監査を実施し、不正防止や業務改善に向けた指導・助言を行っております。

イ．監査役監査

監査役（4名）は、監査役会で策定した監査方針及び監査計画に従い、取締役会等の重要な会議に出席するなどして、個々の取締役の職務執行及び取締役会の意思決定を監査しております。

なお、社外監査役高橋秀彰氏は公認会計士及び税理士の資格を有し、内藤光昭氏は三洋電機㈱執行役員内部統制推進室長兼監査担当、原田雅俊氏はパナソニック㈱常務取締役関西代表、田村茂氏は㈱M I Cメディアカル代表取締役社長の経歴をそれぞれ有しております。

ウ．監査役及び内部監査室と会計監査人の連携状況

監査役及び内部監査室と会計監査人は、年間監査計画及び監査結果に関する協議、並びに経営又は内部統制に関する課題等について意見交換を定期的に行い、会計監査の有効性及び効率性を高めております。

また、監査役は年1回、会計監査人から監査報告を受けるほか、期中監査の際に、随時会計監査人と協議又は意見交換を行っております。

エ．監査役と内部監査部門の連携状況

監査役と内部監査部門は、内部統制部門等と内部統制監査及び業務監査上必要な事項について、意見交換を行い連携して監査を行っております。内部統制上あるいは業務上、問題が発生した場合は、共同して事実関係の把握と原因究明に当たっております。

社外取締役及び社外監査役

ア．社外取締役及び社外監査役の員数並びに当社との人的関係、資本的关系又は取引関係その他の利害関係

当社の社外取締役は1名、社外監査役は4名であります。

社外取締役棚橋康郎氏、社外監査役内藤光昭氏・原田雅俊氏・高橋秀彰氏・田村茂氏と、当社との間には人的関係、資本的关系又は取引関係その他の利害関係はございません。

社外取締役棚橋康郎氏は㈱インターネットイニシアティブの社外取締役であり、また、社外監査役田村茂氏は㈱メディアドゥの社外監査役、原田雅俊氏は一般社団法人国際産業関係研究所の代表理事であります。当該2社及び1法人与当社との間には人的関係、資本的关系又は取引関係その他の利害関係はございません。

イ．社外取締役又は社外監査役が当社の企業統治において果たす役割機能及び役割

社外取締役は、企業経営者としての豊富な経験に基づき、多様な視点から監査役と連携し、取締役会の適切な意思決定、経営監督を行っております。

社外監査役は、高い専門知識や経験に基づき、中立的・客観的な視点から経営の健全性を確保するための監査を行っております。

ウ．社外取締役又は社外監査役の選任状況に関する考え方及び独立性に関する基準又は方針

社外取締役は、企業経営者としての豊富な経験に基づく、実践的な視点を持つ人材、及び、社会・経済動向などに関する高い見識に基づく、客観的かつ専門的な視点を持つ人材から選任しております。

社外監査役は、経営・法務・財務及び会計等の高い専門知識、経験を有する人材、及び、会社業務の全般にわたって経営を監視する立場に適した人材から選任しております。

当社は、社外取締役及び社外監査役選任の目的にかなうよう、その独立性確保に留意し、実質的に独立性を確保しえない者は、社外取締役及び社外監査役として選任いたしません。

なお、当社の、社外取締役及び社外監査役全員は東京証券取引所の定める「独立役員」の要件を満たしており、「独立役員」として同取引所に届け出ております。

エ．社外取締役又は社外監査役による監督又は監査と内部監査、監査役監査、及び会計監査との相互連携並びに内部統制部門との関係

社外取締役及び社外監査役は、内部監査室又は会計監査人による内部統制監査の実施結果について取締役会で報告を受け、必要に応じて発言を行っております。なお、社外監査役による監査と内部監査、監査役監査、及び会計監査との相互連携並びに内部統制部門との関係につきましては、「内部監査及び監査役監査の状況」に記載のとおりです。

会計監査の状況

会計監査業務を行った公認会計士の氏名（所属する監査法人）

川崎 洋文 （有限責任監査法人トーマツ）

南方 得男 （有限責任監査法人トーマツ）

なお、公認会計士9名、その他10名が補助者として会計監査業務に関わっております。

役員報酬等

ア．役員区分ごとの報酬等の総額、報酬等の種類別の総額及び対象となる役員の員数

役員区分	報酬等の総額 (千円)	報酬等の種類別の総額(千円)		対象となる 役員の員数 (人)
		基本報酬	賞与	
取締役 (社外取締役を除く)	217,280	156,780	60,500	5
監査役 (社外監査役を除く)	14,960	14,960	-	1
社外役員	20,225	20,225	-	4

イ．役員の報酬等の額又はその算定方法の決定に関する方針の内容及び決定方法

当社の役員の報酬等の額又はその算定方法の決定に関する方針は、報酬委員会が決定しております。

その内容は、株主総会において取締役及び監査役に区分して定められた、総額の範囲内において各役員へ配分するものとし、その配分は、職務・資格等を勘案して取締役は報酬委員会において、監査役は監査役の協議により決定しております。

株式の保有状況

ア．投資株式のうち保有目的が純投資目的以外の目的であるものの銘柄数及び貸借対照表計上額の合計額
 3銘柄 0千円

イ．保有目的が純投資目的以外の目的である投資株式の保有区分、銘柄、株式数、貸借対照表計上額及び保有目的
 前事業年度
 該当事項ありません。

当事業年度

該当事項ありません。

取締役の定数

当社の取締役の定数は15名以内とする旨定款に定めております。

取締役の選任の決議

当社は、取締役の選任決議を、株主総会において、議決権を行使することができる株主の議決権の3分の1以上を有する株主が出席し、その議決権の過半数をもって行う旨および累積投票によらない旨定款に定めております。

自己の株式の取得の決定機関

当社は、会社法第165条第2項の規定に基づき、取締役会の決議により、市場取引等による自己の株式の取得を行うことができる旨定款に定めております。これは、経営環境の変化に対応した機動的な資本政策の遂行を可能とするため、市場取引等により自己株式を取得することを目的とするものであります。

株主総会の特別決議要件

当社は、会社法第309条第2項に定める株主総会の特別決議要件について、議決権を行使することができる株主の議決権の3分の1以上を有する株主が出席し、その議決権の3分の2以上に当たる多数をもって行う旨定款に定めております。これは、株主総会における特別決議の定足数を緩和することにより、株主総会の円滑な運営を行うことを目的とするものであります。

剰余金の配当の決定機関

当社は、会社法第454条第5項の規定に基づき、取締役会の決議により、毎年9月30日の株主名簿に記載または記録された株主もしくは登録株式質権者に対し、中間配当を行うことができる旨定款に定めております。これは、剰余金の中間配当を取締役会の権限とすることにより、株主への機動的な利益還元を行うことを目的とするものであります。

取締役及び監査役の責任免除

当社は、会社法第426条第1項の規定に基づき、取締役会の決議をもって、会社法第423条第1項の取締役（取締役であった者を含む。）及び監査役（監査役であった者を含む。）の当会社に対する損害賠償責任を、法令が定める範囲で免除することができる旨定款に定めております。これは、取締役及び監査役が職務を遂行するにあたり、その能力を十分に発揮して、期待される役割を果たしうる環境を整備することを目的とするものであります。

(2) 【監査報酬の内容等】**【監査公認会計士等に対する報酬の内容】**

区分	前連結会計年度		当連結会計年度	
	監査証明業務に基づく報酬（千円）	非監査業務に基づく報酬（千円）	監査証明業務に基づく報酬（千円）	非監査業務に基づく報酬（千円）
提出会社	35,168	-	34,200	-
連結子会社	-	-	-	-
計	35,168	-	34,200	-

【その他重要な報酬の内容】

(前連結会計年度)

該当事項はありません。

(当連結会計年度)

該当事項はありません。

【監査公認会計士等の提出会社に対する非監査業務の内容】

(前連結会計年度)

該当事項はありません。

(当連結会計年度)

該当事項はありません。

【監査報酬の決定方針】

該当事項はありませんが、規模・特性・監査日数等を勘案したうえ、決定しております。

第5【経理の状況】

1 連結財務諸表及び財務諸表の作成方法について

(1) 当社の連結財務諸表は、「連結財務諸表の用語、様式及び作成方法に関する規則」(昭和51年大蔵省令第28号)に基づいて作成しております。

(2) 当社の財務諸表は、「財務諸表等の用語、様式及び作成方法に関する規則」(昭和38年大蔵省令第59号。以下「財務諸表等規則」という。)に基づいて作成しております。

また、当社は、特例財務諸表提出会社に該当し、財務諸表等規則第127条の規定により財務諸表を作成しております。

2 監査証明について

当社は、金融商品取引法第193条の2第1項の規定に基づき、連結会計年度(平成26年4月1日から平成27年3月31日まで)の連結財務諸表及び事業年度(平成26年4月1日から平成27年3月31日まで)の財務諸表について、有限責任監査法人トーマツによる監査を受けております。

3 連結財務諸表等の適正性を確保するための特段の取組みについて

当社は、連結財務諸表等の適正性を確保するため特段の取組みを行っております。具体的には、会計基準等の内容を適切に把握し、又は会計基準等の変更についての的確に対応することができる体制を整備するため、公益財団法人財務会計基準機構へ加入しております。

また、有限責任監査法人トーマツ、株式会社プロネクサス等が行う会計セミナー・研修会等に参加しております。

1【連結財務諸表等】

(1)【連結財務諸表】

【連結貸借対照表】

(単位：千円)

	前連結会計年度 (平成26年3月31日)	当連結会計年度 (平成27年3月31日)
資産の部		
流動資産		
現金及び預金	3,972,007	3,760,524
営業未収入金	633,947	649,167
商品及び製品	130,652	121,689
原材料及び貯蔵品	38,103	25,277
繰延税金資産	311,744	270,418
未収還付法人税等	1,264	7,536
未収消費税等	5,970	-
その他	124,168	140,487
貸倒引当金	1,266	551
流動資産合計	5,216,592	4,974,550
固定資産		
有形固定資産		
建物及び構築物(純額)	1,271,154,225	1,271,126,148
機械装置及び運搬具(純額)	114,824	129,216
工具、器具及び備品(純額)	1106,065	1,2108,522
土地	10,779,897	11,435,491
リース資産(純額)	1246,397	1213,519
建設仮勘定	31,662	404,175
有形固定資産合計	18,333,074	19,317,073
無形固定資産		
のれん	415,130	207,770
その他	138,810	122,617
無形固定資産合計	553,941	330,388
投資その他の資産		
長期貸付金	468,300	431,057
繰延税金資産	172,270	197,758
不動産信託受益権	572,483	538,485
差入保証金	675,397	675,507
その他	259,664	286,600
貸倒引当金	20,704	17,111
投資その他の資産合計	2,127,413	2,112,297
固定資産合計	21,014,429	21,759,759
資産合計	26,231,021	26,734,309

(単位：千円)

	前連結会計年度 (平成26年3月31日)	当連結会計年度 (平成27年3月31日)
負債の部		
流動負債		
営業未払金	750,547	761,546
短期借入金	3 10,000	3 15,000
1年内償還予定の社債	1,500,000	-
1年内返済予定の長期借入金	357,668	176,947
リース債務	78,690	67,508
未払金	393,365	391,564
未払法人税等	309,075	527,133
未払消費税等	78,364	355,529
繰延税金負債	-	408
賞与引当金	532,809	450,654
役員賞与引当金	52,560	64,658
移転損失引当金	19,000	30,000
資産除去債務	-	21,787
その他	145,427	128,916
流動負債合計	4,227,507	2,991,654
固定負債		
長期借入金	303,247	1,180,300
リース債務	180,656	157,858
繰延税金負債	-	4,112
移転損失引当金	-	87,000
退職給付に係る負債	137,901	144,006
資産除去債務	152,101	175,792
長期預り金	174,892	178,264
長期未払金	121,720	121,720
固定負債合計	1,070,519	2,049,054
負債合計	5,298,026	5,040,709
純資産の部		
株主資本		
資本金	2,568,157	2,568,157
資本剰余金	5,488,615	5,488,615
利益剰余金	13,889,561	14,650,167
自己株式	1,013,340	1,013,340
株主資本合計	20,932,994	21,693,600
純資産合計	20,932,994	21,693,600
負債純資産合計	26,231,021	26,734,309

【連結損益計算書及び連結包括利益計算書】

【連結損益計算書】

(単位：千円)

	前連結会計年度 (自 平成25年4月1日 至 平成26年3月31日)	当連結会計年度 (自 平成26年4月1日 至 平成27年3月31日)
営業収益	18,062,156	18,437,228
営業費用	14,898,762	14,946,456
営業総利益	3,163,394	3,490,771
販売費及び一般管理費		
役員報酬	219,551	206,307
給料及び手当	347,931	334,716
賞与	51,736	43,414
賞与引当金繰入額	54,515	46,655
役員賞与引当金繰入額	52,560	64,658
業務委託費	76,174	71,807
貸倒引当金繰入額	2,626	646
広告宣伝費	22,877	18,395
減価償却費	58,315	60,761
のれん償却額	207,360	207,360
その他	436,521	419,159
販売費及び一般管理費合計	1,524,918	1,472,588
営業利益	1,638,475	2,018,182
営業外収益		
受取利息	12,292	11,611
受取配当金	4	4
国庫補助金収入	-	11,148
雑収入	21,139	28,615
営業外収益合計	33,435	51,379
営業外費用		
支払利息	36,508	19,749
解体撤去費用	4,973	10,498
固定資産圧縮損	-	11,148
雑損失	8,919	6,845
営業外費用合計	50,402	48,241
経常利益	1,621,509	2,021,319
特別利益		
固定資産売却益	1 234,639	1 768
特別利益合計	234,639	768
特別損失		
固定資産売却損	2 18,821	-
固定資産除却損	3 3,636	3 10,081
減損損失	4 796	4 18,000
移転損失引当金繰入額	19,000	117,000
移転損失	25,000	-
その他	200	-
特別損失合計	67,454	145,081
税金等調整前当期純利益	1,788,694	1,877,006
法人税、住民税及び事業税	738,246	871,377
法人税等調整額	96,748	20,359
法人税等合計	834,995	891,736
少数株主損益調整前当期純利益	953,698	985,270
少数株主利益	-	-
当期純利益	953,698	985,270

【連結包括利益計算書】

(単位：千円)

	前連結会計年度 (自 平成25年4月1日 至 平成26年3月31日)	当連結会計年度 (自 平成26年4月1日 至 平成27年3月31日)
少数株主損益調整前当期純利益	953,698	985,270
その他の包括利益		
その他の包括利益合計	-	-
包括利益	953,698	985,270
(内訳)		
親会社株主に係る包括利益	953,698	985,270
少数株主に係る包括利益	-	-

【連結株主資本等変動計算書】

前連結会計年度（自 平成25年4月1日 至 平成26年3月31日）

(単位：千円)

	株主資本					純資産合計
	資本金	資本剰余金	利益剰余金	自己株式	株主資本合計	
当期首残高	2,568,157	5,488,615	13,160,528	1,013,280	20,204,022	20,204,022
当期変動額						
剰余金の配当			224,666		224,666	224,666
当期純利益			953,698		953,698	953,698
自己株式の取得				60	60	60
当期変動額合計	-	-	729,032	60	728,972	728,972
当期末残高	2,568,157	5,488,615	13,889,561	1,013,340	20,932,994	20,932,994

当連結会計年度（自 平成26年4月1日 至 平成27年3月31日）

(単位：千円)

	株主資本					純資産合計
	資本金	資本剰余金	利益剰余金	自己株式	株主資本合計	
当期首残高	2,568,157	5,488,615	13,889,561	1,013,340	20,932,994	20,932,994
当期変動額						
剰余金の配当			224,664		224,664	224,664
当期純利益			985,270		985,270	985,270
当期変動額合計	-	-	760,605	-	760,605	760,605
当期末残高	2,568,157	5,488,615	14,650,167	1,013,340	21,693,600	21,693,600

【連結キャッシュ・フロー計算書】

(単位：千円)

	前連結会計年度 (自 平成25年4月1日 至 平成26年3月31日)	当連結会計年度 (自 平成26年4月1日 至 平成27年3月31日)
営業活動によるキャッシュ・フロー		
税金等調整前当期純利益	1,788,694	1,877,006
減価償却費	752,168	828,621
減損損失	796	18,000
移転損失	15,000	-
のれん償却額	207,360	207,360
有形固定資産除却損	3,636	10,081
貸倒引当金の増減額(は減少)	2,921	4,307
賞与引当金の増減額(は減少)	127,682	82,154
役員賞与引当金の増減額(は減少)	2,000	12,098
移転損失引当金の増減額(は減少)	19,000	98,000
受取利息及び受取配当金	12,296	11,615
支払利息	36,508	19,749
有形固定資産売却損益(は益)	215,817	768
売上債権の増減額(は増加)	35,902	15,220
たな卸資産の増減額(は増加)	14,412	21,789
その他の資産の増減額(は増加)	45,846	31,620
仕入債務の増減額(は減少)	48,627	10,998
未払消費税等の増減額(は減少)	32,898	277,165
その他の負債の増減額(は減少)	88,680	41,046
小計	2,417,852	3,276,229
利息及び配当金の受取額	7,461	7,179
利息の支払額	36,814	27,026
法人税等の支払額	800,714	659,305
法人税等の還付額	100	1,264
営業活動によるキャッシュ・フロー	1,587,884	2,598,342
投資活動によるキャッシュ・フロー		
有形固定資産の取得による支出	452,075	1,675,346
有形固定資産の売却による収入	277,450	783
無形固定資産の取得による支出	6,038	27,590
貸付けによる支出	-	197
貸付金の回収による収入	22,745	20,093
保険積立金の解約による収入	4,590	634
その他の収入	13,907	6,302
その他の支出	116,271	25,806
投資活動によるキャッシュ・フロー	255,690	1,701,126
財務活動によるキャッシュ・フロー		
短期借入金の純増減額(は減少)	20,000	5,000
長期借入れによる収入	-	1,054,800
長期借入金の返済による支出	585,668	358,468
社債の償還による支出	-	1,500,000
自己株式の取得による支出	60	-
ファイナンス・リース債務の返済による支出	90,174	85,365
配当金の支払額	224,666	224,664
財務活動によるキャッシュ・フロー	920,569	1,108,698
現金及び現金同等物に係る換算差額	-	-
現金及び現金同等物の増減額(は減少)	411,624	211,483
現金及び現金同等物の期首残高	3,560,383	3,972,007
現金及び現金同等物の期末残高	1,3,972,007	1,3,760,524

【注記事項】

(連結財務諸表作成のための基本となる重要な事項)

1 連結の範囲に関する事項

連結子会社の数 4社

連結子会社の名称

(株)公益社

エクセル・サポート・サービス(株)

(株)葬仙

(株)タルイ

2 持分法の適用に関する事項

該当事項はありません。

3 連結子会社の事業年度等に関する事項

すべての連結子会社の事業年度末日と連結決算日は一致しております。

4 会計処理基準に関する事項

(1) 重要な資産の評価基準及び評価方法

有価証券

その他有価証券

時価のあるもの

決算期末日の市場価格等に基づく時価法(評価差額は全部純資産直入法により処理し、売却原価は移動平均法により算出しております。)

時価のないもの

移動平均法による原価法

たな卸資産

移動平均法による原価法(貸借対照表価額は収益性の低下に基づく簿価切り下げの方法により算出しております。)

(2) 重要な減価償却資産の減価償却の方法

有形固定資産(リース資産を除く)

定率法

ただし平成10年4月1日以降に取得した建物(附属設備を除く)については定額法を採用しております。

なお、取得価額が10万円以上20万円未満の資産については、3年間で均等償却する方法を採用しております。

主な耐用年数は下記のとおりであります。

建物及び構築物 10～50年

機械装置及び運搬具 3～15年

工具、器具及び備品 3～15年

無形固定資産(リース資産を除く)

定額法

自社利用のソフトウェアについては、社内における利用可能期間(5年)に基づいております。

リース資産

リース期間を耐用年数とし、残存価額を零とする定額法

なお、所有権移転外ファイナンス・リース取引のうち、リース取引開始日が平成20年3月31日以前のリース取引については、通常の賃貸借取引に係る方法に準じた会計処理によっております。

長期前払費用

定額法

(3) 重要な引当金の計上基準

貸倒引当金

債権の貸倒損失に備えるため、一般債権については貸倒実績率により、貸倒懸念債権等特定の債権については個別に回収可能性を検討し、回収不能見込額を計上しております。

賞与引当金

従業員の賞与の支給に充てるため、当連結会計年度に負担すべき支給見込額を計上しております。

役員賞与引当金

役員賞与の支出に備えて、当連結会計年度に負担すべき支給見込額を計上しております。

移転損失引当金

当社及び連結子会社の事業所等の移転等に伴う損失に備えて、損失見込額を計上しております。

(4) 退職給付に係る会計処理の方法

当社及び連結子会社の一部は、転進支援制度について、退職給付に係る期末要支給額に過去の実績により合理的に算定した利用見込率を乗じた金額を退職給付債務とし、連結子会社のうち1社は、退職一時金制度について、退職給付に係る期末自己都合要支給額を退職給付債務とする方法を用いた簡便法を適用しております。

(5) のれんの償却に関する事項

のれんの償却については、10年間の均等償却を行っております。

(6) 連結キャッシュ・フロー計算書における資金の範囲

手許現金、随時引き出し可能な預金及び容易に換金可能であり、かつ、価値変動について僅少なりリスクを負わない取得日から3ヶ月以内に償還期限の到来する短期投資からなっております。

(7) その他連結財務諸表作成のための重要な事項

土地信託の会計処理の方法

信託銀行から送付されてくる決算報告書に基づき、貸借対照表項目は「不動産信託受益権」勘定として処理し、損益計算書項目は、当該営業収益又は営業費用勘定に含めて処理しております。

なお、収益及び費用の認識基準としては発生基準によっております。

消費税等の会計処理の方法

税抜き方式によっております。

(表示方法の変更)

(連結損益計算書)

1. 前連結会計年度において、「営業外収益」に独立掲記しておりました「受取保険金」は、営業外収益の総額の100分の10以下となったため、当連結会計年度より「雑収入」に含めて表示しております。この表示方法の変更を反映させるため、前連結会計年度の連結財務諸表の組替を行っております。

この結果、前連結会計年度の連結損益計算書において、「営業外収益」に表示していた「受取保険金」4,446千円及び「雑収入」16,692千円を「雑収入」21,139千円として組み替えております。

2. 前連結会計年度において、「営業外費用」の「雑損失」に含めていた「解体撤去費用」は、営業外費用の総額の100分の10を超えたため、当連結会計年度より独立掲記することとしました。この表示方法の変更を反映させるため、前連結会計年度の連結財務諸表の組替を行っております。

この結果、前連結会計年度の連結損益計算書において、「営業外費用」の「雑損失」に表示していた13,893千円は、「解体撤去費用」4,973千円、「雑損失」8,919千円として組み替えております。

(退職給付関係)

「退職給付に関する会計基準の適用指針」(企業会計基準適用指針第25号 平成27年3月26日)の改正に伴い、複数事業主制度に基づく退職給付に関する注記の表示方法を変更し、前連結会計年度の連結財務諸表の組替えを行っております。

なお、連結財務諸表の組替えの内容及び連結財務諸表の主な項目に係る前連結会計年度における金額は当該箇所に記載しております。

(会計上の見積りの変更)

当社および連結子会社の一部は、当連結会計年度において、「公益社 西宮山手会館」および「公益社 天神橋会館」他の建替え等を決議いたしました。当該建替え決議に伴い、利用不能となる当社および連結子会社の保有する資産については、耐用年数を短縮し、将来にわたり変更しております。

これにより、従来の方法に比べて、当連結会計年度の減価償却費は66,791千円増加し、営業利益、経常利益および税金等調整前当期純利益はそれぞれ同額減少しております。

(連結貸借対照表関係)

1 有形固定資産の減価償却累計額は、次のとおりであります。

	前連結会計年度 (平成26年3月31日)	当連結会計年度 (平成27年3月31日)
減価償却累計額	11,120,329千円	11,379,936千円

2 有形固定資産について、取得価額から控除した圧縮記帳額は、次のとおりであります。

	前連結会計年度 (平成26年3月31日)	当連結会計年度 (平成27年3月31日)
建物	5,294千円	12,405千円
工具、器具及び備品	-	4,037
計	5,294	16,442

3 コミットメントライン契約

(特定融資枠契約)

資金調達の機動性確保並びに資金効率の向上を目的として、3金融機関との間でコミットメントライン契約を締結しております。この契約に基づく連結会計年度末の借入未実行残高は次のとおりであります。

	前連結会計年度 (平成26年3月31日)	当連結会計年度 (平成27年3月31日)
コミットメントの総額	2,000,000千円	2,000,000千円
借入実行残高	-	-
差引額	2,000,000	2,000,000

4 偶発債務

当社及び連結子会社の一部が加入する「大阪府貨物運送厚生年金基金」は、平成26年2月25日開催の代議員会において特例解散の方針を決議いたしました。これにより、同基金の解散に伴う損失の発生が見込まれますが、現時点では不確定要素が多いため損失額を合理的に見積もることができません。

(連結損益計算書関係)

1 固定資産売却益の内容は次のとおりであります

	前連結会計年度 (自平成25年4月1日 至平成26年3月31日)	当連結会計年度 (自平成26年4月1日 至平成27年3月31日)
建物及び構築物	660千円	-千円
機械装置及び運搬具	952	768
土地	233,025	-
計	234,639	768

2 固定資産売却損の内容は次のとおりであります。

	前連結会計年度 (自平成25年4月1日 至平成26年3月31日)	当連結会計年度 (自平成26年4月1日 至平成27年3月31日)
建物及び構築物	15,066千円	-千円
機械装置及び運搬具	3,714	-
工具、器具及び備品	40	-
計	18,821	-

3 固定資産除却損の内容は次のとおりであります。

	前連結会計年度 (自 平成25年4月1日 至 平成26年3月31日)	当連結会計年度 (自 平成26年4月1日 至 平成27年3月31日)
建物及び構築物	3,526千円	9,343千円
機械装置及び運搬具	-	21
工具、器具及び備品	110	717
計	3,636	10,081

4 減損損失

当社グループは以下の資産グループについて減損損失を計上しました。

前連結会計年度(自 平成25年4月1日 至 平成26年3月31日)

場所	用途	種類
大阪府羽曳野市	葬儀会館	建物

当社グループは、事業用資産について管理会計上の区分を基準としてグルーピングを行っております。

当資産グループについては、営業活動から生ずる損益の継続的なマイナスのため、資産グループの帳簿価額を回収可能価額まで減額し、当該減少額を減損損失(796千円)として特別損失に計上しております。

なお、当資産グループの回収可能価額は、正味売却価額により測定し、不動産鑑定評価額により評価しております。

当連結会計年度(自 平成26年4月1日 至 平成27年3月31日)

場所	用途	種類
大阪市北区	葬儀会館	建物

当社グループは、事業用資産について管理会計上の区分を基準としてグルーピングを行っております。

当資産グループについては、「公益社 天神橋会館」を平成27年6月、同一敷地内に新築リニュー・アルオ・ブンすることに伴い、当社および(株)公益社の大阪本社・本部機能等を現 天神橋会館へ移転・集約することを平成27年1月に決議したことにより、回収可能性が著しく低下したため、資産グループの帳簿価額を回収可能価額まで減額し、当該減少額を減損損失(18,000千円)として特別損失に計上しております。

なお、当資産グループの回収可能価額は、使用価値により測定し、将来キャッシュ・フローを4.8%で割り引いて算定しております。

(連結包括利益計算書関係)

前連結会計年度(自 平成25年4月1日 至 平成26年3月31日)

該当事項はありません。

当連結会計年度(自 平成26年4月1日 至 平成27年3月31日)

該当事項はありません。

(連結株主資本等変動計算書関係)

前連結会計年度(自 平成25年4月1日 至 平成26年3月31日)

1. 発行済株式の種類及び総数並びに自己株式の種類及び株式数に関する事項

	当連結会計年度期首 株式数(株)	当連結会計年度増加 株式数(株)	当連結会計年度減少 株式数(株)	当連結会計年度末株 式数(株)
発行済株式				
普通株式	6,082,008	-	-	6,082,008
合計	6,082,008	-	-	6,082,008
自己株式				
普通株式(注)	465,351	45	-	465,396
合計	465,351	45	-	465,396

(注) 普通株式の自己株式の株式数増加45株は、単元未満株式の買取によるものであります。

2. 新株予約権及び自己新株予約権に関する事項

該当事項はありません。

3. 配当に関する事項

(1) 配当金支払額

(決議)	株式の種類	配当金の総額 (千円)	1株当たり配当 額(円)	基準日	効力発生日
平成25年6月25日 定時株主総会	普通株式	112,333	20	平成25年3月31日	平成25年6月26日
平成25年11月12日 取締役会	普通株式	112,333	20	平成25年9月30日	平成25年12月2日

(2) 基準日が当連結会計年度に属する配当のうち、配当の効力発生日が翌連結会計年度となるもの

(決議)	株式の種類	配当金の総額 (千円)	配当の原資	1株当たり配 当額(円)	基準日	効力発生日
平成26年6月24日 定時株主総会	普通株式	112,332	利益剰余金	20	平成26年3月31日	平成26年6月25日

当連結会計年度（自 平成26年4月1日 至 平成27年3月31日）

1. 発行済株式の種類及び総数並びに自己株式の種類及び株式数に関する事項

	当連結会計年度期首 株式数（株）	当連結会計年度増加 株式数（株）	当連結会計年度減少 株式数（株）	当連結会計年度末株 式数（株）
発行済株式				
普通株式	6,082,008	-	-	6,082,008
合計	6,082,008	-	-	6,082,008
自己株式				
普通株式（注）	465,396	-	-	465,396
合計	465,396	-	-	465,396

2. 新株予約権及び自己新株予約権に関する事項

該当事項はありません。

3. 配当に関する事項

(1) 配当金支払額

（決議）	株式の種類	配当金の総額 （千円）	1株当たり配当 額（円）	基準日	効力発生日
平成26年6月24日 定時株主総会	普通株式	112,332	20	平成26年3月31日	平成26年6月25日
平成26年11月11日 取締役会	普通株式	112,332	20	平成26年9月30日	平成26年12月1日

(2) 基準日が当連結会計年度に属する配当のうち、配当の効力発生日が翌連結会計年度となるもの

（決議）	株式の種類	配当金の総額 （千円）	配当の原資	1株当たり配 当額（円）	基準日	効力発生日
平成27年6月25日 定時株主総会	普通株式	112,332	利益剰余金	20	平成27年3月31日	平成27年6月26日

（連結キャッシュ・フロー計算書関係）

1 現金及び現金同等物の期末残高と連結貸借対照表に掲記されている科目の金額との関係

	前連結会計年度 （自 平成25年4月1日 至 平成26年3月31日）	当連結会計年度 （自 平成26年4月1日 至 平成27年3月31日）
現金及び預金勘定	3,972,007千円	3,760,524千円
預入期間が3か月を超える定期預金	-	-
現金及び現金同等物	3,972,007	3,760,524

(リース取引関係)

1. ファイナンス・リース取引

所有権移転外ファイナンス・リース取引

リース資産の内容

有形固定資産

主として、葬儀事業における会館設備(工具、器具及び備品)であります。

リース資産の減価償却の方法

連結財務諸表作成のための基本となる重要な事項「4 会計処理基準に関する事項(2)重要な減価償却資産の減価償却の方法」に記載のとおりであります。

なお、所有権移転外ファイナンス・リース取引のうち、リース取引開始日が、平成20年3月31日以前のリース取引については、通常の賃貸借取引に係る方法に準じた会計処理によっており、その内容は次のとおりであります。

(1) リース物件の取得価額相当額、減価償却累計額相当額、減損損失累計額相当額及び期末残高相当額

(単位：千円)

	前連結会計年度(平成26年3月31日)		
	取得価額相当額	減価償却累計額相当額	期末残高相当額
建物及び構築物	664,000	283,699	380,300
工具、器具及び備品	4,078	3,695	382
合計	668,078	287,395	380,682

(単位：千円)

	当連結会計年度(平成27年3月31日)		
	取得価額相当額	減価償却累計額相当額	期末残高相当額
建物及び構築物	664,000	313,449	350,550
合計	664,000	313,449	350,550

(注) 取得価額相当額は、未経過リース料期末残高が有形固定資産の期末残高等に占める割合が低いいため、支払利子込み法により算定しております。

(2) 未経過リース料期末残高相当額等

(単位：千円)

	前連結会計年度 (平成26年3月31日)	当連結会計年度 (平成27年3月31日)
未経過リース料期末残高相当額		
1年内	30,132	29,750
1年超	350,550	320,800
合計	380,682	350,550

(注) 未経過リース料期末残高相当額は、未経過リース料期末残高が有形固定資産の期末残高等に占める割合が低いいため、支払利子込み法により算定しております。

(3) 支払リース料、リース資産減損勘定の取崩額、減価償却費相当額及び減損損失

(単位：千円)

	前連結会計年度 (自平成25年4月1日 至平成26年3月31日)	当連結会計年度 (自平成26年4月1日 至平成27年3月31日)
支払リース料	36,542	30,132
減価償却費相当額	36,542	30,132

(4) 減価償却費相当額の算定方法

リース期間を耐用年数とし、残存価額を零とする定額法によっております。

(減損損失について)

リース資産に配分された減損損失はありません。

2. オペレーティングリース取引

(1) 借主側

オペレーティング・リース取引のうち解約不能のものに係る未経過リース料

(単位：千円)

	前連結会計年度 (平成26年3月31日)	当連結会計年度 (平成27年3月31日)
1年内	181,908	181,908
1年超	1,800,609	1,618,700
合計	1,982,518	1,800,609

(2) 貸主側

オペレーティング・リース取引のうち解約不能のものに係る未経過リース料

(単位：千円)

	前連結会計年度 (平成26年3月31日)	当連結会計年度 (平成27年3月31日)
1年内	192,000	192,000
1年超	3,019,200	2,827,200
合計	3,211,200	3,019,200

(金融商品関係)

1. 金融商品の状況に関する事項

(1) 金融商品に対する取組方針

当社グループは、設備投資計画に照らして、必要な資金を銀行借入や社債発行により調達しております。また、資金の効率的運用を図るため、短期的な運転資金はグループ金融制度を運用しております。さらに、緊急多額の資金需要に備え、取引銀行3行と総額20億円のコミットメントライン契約を締結しております。

デリバティブは、借入金の金利変動リスクを回避するために利用し、投機的な取引は行なわない方針であります。

(2) 金融商品の内容及びそのリスク

営業債権である営業未収入金は、顧客の信用リスクに晒されております。また、長期貸付金は、主に当社グループが賃借している葬儀会館の建設資金を家主に対して貸付けております。

営業債務である営業未払金は、そのほとんどが2ヶ月以内の支払期日であります。

借入金及び社債は、主に設備投資に係る資金調達を目的としたものであり、借入期間は主に5年以内とし、借入金利は全て固定されております。

(3) 金融商品に係るリスク管理体制

信用リスク(取引先の契約不履行等に係るリスク)の管理

当社グループは、経理規程に従い、営業債権について、期日及び残高を管理するとともに、回収遅延債権の状況をモニタリングすること等により回収懸念の早期把握や軽減を図っております。また、主な長期貸付金については担保設定を行っております。

市場リスク(為替や金利等の変動リスク)の管理

当社グループの銀行借入については、全て固定金利で調達しているため、市場のリスクに晒されておられません。

資金調達に係る流動性リスク(支払期日に支払いを実行できなくなるリスク)の管理

当社グループは、各部署からの報告に基づき担当部署が毎月資金繰計画を作成・更新するとともに、手許流動性の維持などにより流動性リスクを管理しております。また、緊急多額の資金需要に備え、取引銀行3行と総額20億円のコミットメントライン契約を締結しております。

(4) 金融商品の時価等に関する事項についての補足説明

金融商品の時価には、市場価格に基づく価格のほか、市場価格がない場合には合理的に算定された価格が含まれております。当該価格の算定においては変動要因を織り込んでいるため、異なる前提条件等を採用することにより、当該価格が変動することがあります。

2. 金融商品の時価等に関する事項

連結貸借対照表計上額、時価及びこれらの差額については、次のとおりであります。

前連結会計年度（平成26年3月31日）

	連結貸借対照表計上額 （千円）	時価 （千円）	差額 （千円）
(1) 現金及び預金	3,972,007	3,972,007	
(2) 営業未収入金	633,947	633,947	
(3) 長期貸付金	468,300	511,318	43,017
資産計	5,074,256	5,117,274	43,017
(1) 営業未払金	750,547	750,547	
(2) 短期借入金	10,000	10,000	
(3) 未払法人税等	309,075	309,075	
(4) 1年内償還予定の社債	1,500,000	1,509,700	9,700
(5) 長期借入金（1年内返済予定 の長期借入金含む）	660,915	664,938	4,023
負債計	3,230,537	3,244,261	13,723

当連結会計年度（平成27年3月31日）

	連結貸借対照表計上額 （千円）	時価 （千円）	差額 （千円）
(1) 現金及び預金	3,760,524	3,760,524	
(2) 営業未収入金	649,167	649,167	
(3) 長期貸付金	431,057	475,717	44,660
資産計	4,840,750	4,885,410	44,660
(1) 営業未払金	761,546	761,546	
(2) 短期借入金	15,000	15,000	
(3) 未払法人税等	527,133	527,133	
(4) 1年内償還予定の社債			
(5) 長期借入金（1年内返済予定 の長期借入金含む）	1,357,247	1,372,943	15,696
負債計	2,660,926	2,676,623	15,696

（注）1. 金融商品の時価の算定方法に関する事項

資産

(1) 現金及び預金、(2) 営業未収入金

これらは短期間で決済されるものであるため、時価は帳簿価額と近似していることから、当該帳簿価額によっております。

(3) 長期貸付金

当社グループでは、長期貸付金の時価の算定は、一定の期間ごとに分類し、抵当権を設定しているものがほとんどであるため、その将来キャッシュ・フローを国債の利回り等適切な指標を基とした利率で割り引いた現在価値により算定しております。

負債

(1) 営業未払金、(2) 短期借入金、(3) 未払法人税等

これらは短期間で決済されるものであるため、時価は帳簿価額と近似していることから、当該帳簿価額によっております。

(4) 1年内償還予定の社債

社債の時価は、元利金の合計額を、同様の社債を発行した場合に想定される利率で割り引いた現在価値により算定しております。

(5) 長期借入金

長期借入金の時価は、元利金の合計額を、同様の新規借入を行った場合に想定される利率で割り引いた現在価値により算定しております。

2. 金銭債権の連結決算日後の償還予定額

前連結会計年度(平成26年3月31日)

	1年以内 (千円)	1年超5年以内 (千円)	5年超10年以内 (千円)	10年超 (千円)
現金及び預金	3,972,007			
営業未収入金	633,947			
長期貸付金	37,483	148,306	191,634	90,875

当連結会計年度(平成27年3月31日)

	1年以内 (千円)	1年超5年以内 (千円)	5年超10年以内 (千円)	10年超 (千円)
現金及び預金	3,760,524			
営業未収入金	649,167			
長期貸付金	38,435	146,452	169,939	76,231

3. 社債及び借入金の連結決算日後の返済予定額

前連結会計年度(平成26年3月31日)

	1年以内 (千円)	1年超2年以内 (千円)	2年超3年以内 (千円)	3年超4年以内 (千円)	4年超5年以内 (千円)	5年超 (千円)
短期借入金	10,000					
社債	1,500,000					
長期借入金	357,668	175,747	127,500			
合計	1,867,668	175,747	127,500			

当連結会計年度(平成27年3月31日)

	1年以内 (千円)	1年超2年以内 (千円)	2年超3年以内 (千円)	3年超4年以内 (千円)	4年超5年以内 (千円)	5年超 (千円)
短期借入金	15,000					
長期借入金	176,947	128,700	1,200	150,400	900,000	
合計	191,947	128,700	1,200	150,400	900,000	

(有価証券関係)

前連結会計年度(平成26年3月31日)
該当事項はありません。

当連結会計年度(平成27年3月31日)
該当事項はありません。

(デリバティブ取引関係)

前連結会計年度(平成26年3月31日)
該当事項はありません。

当連結会計年度(平成27年3月31日)
該当事項はありません。

(退職給付関係)

前連結会計年度(自 平成25年4月1日 至 平成26年3月31日)

1. 採用している退職給付制度の概要

当社及び2社を除く連結子会社は大阪府貨物運送厚生年金基金に加入しておりますが、当該厚生年金基金制度は退職給付会計基準第33項の例外処理を行う制度であります。また、当社及び2社を除く連結子会社は、確定拠出年金制度及び転進支援制度を設けております。

さらに、連結子会社のうち1社は、中小企業退職共済制度に加入しており、他の1社は確定給付型の制度として退職一時金制度を設けております。

転進支援制度及び退職一時金制度は、簡便法により退職給付に係る負債及び退職給付費用を計上しております。

2. 複数事業主制度

確定拠出制度と同様に会計処理する、複数事業主制度の厚生年金基金制度への要拠出額は、199,045千円であります。

(1)複数事業主制度の直近の積立状況(平成25年3月31日現在)

年金資産の額	90,690,547 千円
年金財政計算上の数理債務の額と最低責任準備金の額との合計額(注)	157,328,525
差引額	66,637,977

(注)前連結会計年度においては、年金債務の額(責任準備金+未償却過去勤務債務残高)と掲記していた項目であります。

(2)複数事業主制度の掛金に占める当社グループの割合(平成25年3月分)

3.3%

(注)大阪府貨物運送厚生年金基金は、平成26年2月25日開催の代議員会において特例解散の方針を決議いたしました。

(3)補足説明

上記(1)の差引額の主な要因は、年金財政計算上の過去勤務債務残高30,105,599千円及び繰越不足金36,532,378千円であります。本制度における過去勤務債務の償却方法は期間19年の元利均等償却であり、当社グループは、連結財務諸表上、特別掛金を87,462千円費用処理しております。

なお、上記(2)の割合は当社グループの実際の負担割合とは一致しません。

また、上記(1)の差引額は、特例解散に伴う当社グループの将来の費用負担額計算に用いられるものではありません。(2)の割合につきましても特例解散に伴う当社グループの将来の費用負担額計算に用いられるものとは一致しません。

3. 確定給付制度

(1)簡便法を適用した制度の、退職給付に係る負債の期首残高と期末残高の調整表

退職給付に係る負債の期首残高	120,878 千円
退職給付費用	42,911
退職給付の支払額()	25,888
退職給付に係る負債の期末残高	137,901

(2)退職給付債務及び年金資産の期末残高と連結貸借対照表に計上された退職給付に係る負債及び退職給付に係る資産の調整表

非積立型制度の退職給付債務	137,901 千円
連結貸借対照表に計上された負債と資産の純額	137,901
退職給付に係る負債	137,901
連結貸借対照表に計上された負債と資産の純額	137,901

(3)退職給付費用

簡便法で計算した退職給付費用 42,911 千円

4. 確定拠出制度

確定拠出制度への要拠出額は、28,860千円であります。

当連結会計年度（自 平成26年4月1日 至 平成27年3月31日）

1. 採用している退職給付制度の概要

当社及び2社を除く連結子会社は大阪府貨物運送厚生年金基金に加入しておりますが、当該厚生年金基金制度は退職給付会計基準第33項の例外処理を行う制度であります。また、当社及び2社を除く連結子会社は、確定拠出年金制度及び転進支援制度を設けております。

さらに、連結子会社のうち1社は、中小企業退職共済制度に加入しており、他の1社は確定給付型の制度として退職一時金制度を設けております。

転進支援制度及び退職一時金制度は、簡便法により退職給付に係る負債及び退職給付費用を計上しております。

2. 複数事業主制度

確定拠出制度と同様に会計処理する、複数事業主制度の厚生年金基金制度への要拠出額は、195,721千円であります。

(1) 複数事業主制度の直近の積立状況（平成26年3月31日現在）

年金資産の額	94,600,142 千円
年金財政計算上の数理債務の額と最低責任準備金の額との合計額	159,833,922
差引額	65,233,779

(2) 複数事業主制度の掛金に占める当社グループの割合（平成26年3月分）

3.3%

（注）大阪府貨物運送厚生年金基金は、平成26年2月25日開催の代議員会において特例解散の方針を決議いたしました。

(3) 補足説明

上記(1)の差引額の主な要因は、年金財政計算上の過去勤務債務残高28,727,918千円及び繰越不足金36,505,861千円であります。本制度における過去勤務債務の償却方法は期間18年の元利均等償却であり、当社グループは、連結財務諸表上、特別掛金を83,673千円費用処理しております。

なお、上記(2)の割合は当社グループの実際の負担割合とは一致しません。

また、上記(1)の差引額は、特例解散に伴う当社グループの将来の費用負担額計算に用いられるものではありません。(2)の割合につきましても特例解散に伴う当社グループの将来の費用負担額計算に用いられるものとは一致しません。

3. 確定給付制度

(1) 簡便法を適用した制度の、退職給付に係る負債の期首残高と期末残高の調整表

退職給付に係る負債の期首残高	137,901 千円
退職給付費用	28,676
退職給付の支払額（ ）	12,139
未払金への振替額（ ）	10,432
退職給付に係る負債の期末残高	144,006

(2) 退職給付債務及び年金資産の期末残高と連結貸借対照表に計上された退職給付に係る負債及び退職給付に係る資産の調整表

非積立型制度の退職給付債務	144,006 千円
連結貸借対照表に計上された負債と資産の純額	144,006
退職給付に係る負債	144,006
連結貸借対照表に計上された負債と資産の純額	144,006

(3) 退職給付費用

簡便法で計算した退職給付費用 28,676 千円

4. 確定拠出制度

確定拠出制度への要拠出額は、29,083千円であります。

（ストック・オプション等関係）

該当事項はありません。

(税効果会計関係)

1. 繰延税金資産及び繰延税金負債の発生の主な原因別の内訳

	前連結会計年度 (平成26年3月31日)	当連結会計年度 (平成27年3月31日)
繰延税金資産(流動)		
賞与引当金	196,882千円	158,138千円
未払事業税等	27,645	46,790
未払費用	31,329	26,014
移転損失引当金	6,764	9,905
その他	49,527	39,969
小計	312,149	280,818
評価性引当額	-	9,771
計	312,149	271,046
繰延税金負債(流動)		
債権債務の相殺消去に伴う貸倒引当金の調整	405	431
未収還付法人税等	-	604
計	405	1,036
繰延税金資産(負債)の純額	311,744	270,010
繰延税金資産(固定)		
減損損失	504,864	457,992
資産除去債務	54,998	58,416
退職給付に係る負債	51,067	50,682
長期未払金	42,976	38,903
移転損失引当金	-	28,037
減価償却超過額	2,900	25,296
建物	12,104	10,820
貸倒引当金	8,082	6,490
その他	29,071	42,499
小計	706,065	719,140
評価性引当額	389,516	383,558
計	316,548	335,581
繰延税金負債(固定)		
固定資産圧縮積立金	106,673	96,545
資産除去費用	30,199	38,475
その他	7,405	6,914
計	144,278	141,935
繰延税金資産(負債)の純額	172,270	193,645

2. 法定実効税率と税効果会計適用後の法人税等の負担率との間に重要な差異があるときの、当該差異の原因となった主要な項目別の内訳

	前連結会計年度 (平成26年3月31日)	当連結会計年度 (平成27年3月31日)
法定実効税率 (調整)	38.0%	35.6%
交際費等永久に損金に算入されない項目	2.4	2.4
住民税均等割	0.9	0.8
のれん償却額	4.4	3.9
評価性引当額の増減	0.5	2.2
税率変更による期末繰延税金資産の減額修正	1.1	1.6
その他	0.4	1.0
税効果会計適用後の法人税等の負担率	46.7	47.5

3. 法人税等の税率の変更による繰延税金資産及び繰延税金負債の金額の修正

「所得税法等の一部を改正する法律」(平成27年法律第9号)及び「地方税法等の一部を改正する法律」(平成27年法律第2号)が平成27年3月31日に公布され、平成27年4月1日以後に開始する連結会計年度から法人税率等の引下げ等が行われることとなりました。これに伴い、繰延税金資産及び繰延税金負債の計算に使用する法定実効税率は従来の35.6%から平成27年4月1日に開始する連結会計年度に解消が見込まれる一時差異については33.0%に、平成28年4月1日に開始する連結会計年度以降に解消が見込まれる一時差異については32.2%になります。

この税率変更により、繰延税金資産の金額(繰延税金負債の金額を控除した金額)は29,807千円減少し、法人税等調整額が同額増加しております。

(企業結合等関係)

該当事項はありません。

(資産除去債務関係)

当社グループは、会館等の店舗、本社・営業所等の事務所、倉庫等の不動産賃借契約のうち賃借期間終了時に原状回復義務があるものについて、資産除去債務を計上しております。

資産除去債務の見積りにあたり、使用見込期間は賃借契約期間及び賃借物件に対する投資資産の耐用年数を勘案した期間(3年～44年)を、割引率は使用見込期間に応じた発生月の国債利回りを基礎に算定した利回り(0.485%～5.351%)を採用しております。

なお、資産除去債務の総額の増減は次のとおりであります。

	前連結会計年度 (自 平成25年4月1日 至 平成26年3月31日)	当連結会計年度 (自 平成26年4月1日 至 平成27年3月31日)
期首残高	152,413千円	152,101千円
有形固定資産の取得に伴う増加額	-	31,154
時の経過による調整額	3,061	4,049
その他の増減額(は減少額)	3,373	10,274
期末残高	152,101	197,580

(賃貸等不動産関係)

当社では、大阪府において、賃貸用オフィスビル(土地を含む)及び賃貸用土地等を有しております。前連結会計年度における当該賃貸等不動産に関する賃貸損益は200,292千円(賃貸収益は営業収益、賃貸費用は営業費に計上)、固定資産売却益は233,025千円(特別利益に計上)であります。当連結会計年度における当該賃貸等不動産に関する賃貸損益は204,567千円(賃貸収益は営業収益、賃貸費用は営業費に計上)、固定資産売却損は24千円(特別損失に計上)であります。

また、当該賃貸等不動産の連結貸借対照表計上額、期中増減額及び時価は、次のとおりであります。

(単位:千円)

	前連結会計年度 (自 平成25年4月1日 至 平成26年3月31日)	当連結会計年度 (自 平成26年4月1日 至 平成27年3月31日)
連結貸借対照表計上額		
期首残高	919,062	870,282
期中増減額	48,779	33,998
期末残高	870,282	836,283
期末時価	3,100,000	3,180,000

- (注) 1. 連結貸借対照表計上額は、取得原価から減価償却累計額を控除した金額であります。
2. 期中増減額のうち、前連結会計年度の主な減少額は不動産信託受益権の減少(47,178千円)であります。当連結会計年度の減少額は不動産信託受益権の減少(33,998千円)であります。
3. 期末の時価は、「不動産鑑定評価基準」に基づいて自社で算定した金額(指標等を用いて調整を行ったものを含む。)であります。

(セグメント情報等)

【セグメント情報】

1 報告セグメントの概要

当社グループの報告セグメントは、当社グループの構成単位のうち分離された財務情報が入手可能であり、取締役会が経営資源の配分の決定及び業績を評価するために、定期的に検討を行う対象となっているものであります。

当社グループでは、持株会社である当社がグループ本社として戦略とマネジメント機能を担い、葬儀関連の諸機能を担当する子会社を統括するとともに、葬儀会館等の不動産を賃貸し、各子会社は、当社の戦略に従い、取り扱うサービス・製品について事業活動を展開しております。

したがって、当社グループは、葬祭3社及び当社を中心とした会社グループ別のセグメントから構成されており、「公益社グループ」、「葬仙グループ」、「タルイグループ」及び「持株会社グループ」の4つを報告セグメントとしております。

2 報告セグメントごとの売上高、利益又は損失、資産その他の項目の金額の算定方法

報告されている事業セグメントの会計処理の方法は、「連結財務諸表作成のための基本となる重要な事項」における記載とおおむね同一であります。

報告セグメントの利益は、経常利益(のれん償却前)ベースの数値であります。

セグメント間の内部収益及び振替高は市場実勢価格等に基づいております。

3 報告セグメントごとの売上高、利益又は損失、資産その他の項目の金額に関する情報

前連結会計年度(自平成25年4月1日至平成26年3月31日)

(単位:千円)

	報告セグメント					調整額 (注)1	連結 財務諸表 計上額 (注)2
	公益社 グループ	葬仙 グループ	タルイ グループ	持株会社 グループ	計		
売上高							
外部顧客への 売上高	15,133,199	1,450,673	1,149,766	328,517	18,062,156	-	18,062,156
セグメント間 の内部売上高 又は振替高	19,839	-	19	4,180,951	4,200,810	4,200,810	-
計	15,153,039	1,450,673	1,149,785	4,509,469	22,262,967	4,200,810	18,062,156
セグメント利益	736,496	29,805	122,253	1,540,266	2,428,822	807,313	1,621,509
セグメント資産	3,746,432	399,413	659,951	24,690,739	29,496,536	3,265,515	26,231,021
その他の項目							
減価償却費	123,741	16,622	23,816	585,998	750,178	-	750,178
のれん償却額	-	-	-	-	-	207,360	207,360
受取利息	3,477	135	1,570	11,881	17,065	4,773	12,292
支払利息	-	235	-	41,046	41,282	4,773	36,508
有形固定資産 及び無形固定 資産の増加額	127,222	8,627	520	322,930	459,301	-	459,301

当連結会計年度（自 平成26年4月1日 至 平成27年3月31日）

（単位：千円）

	報告セグメント					調整額 (注) 1	連結 財務諸表 計上額 (注) 2
	公益社 グループ	葬仙 グループ	タルイ グループ	持株会社 グループ	計		
売上高							
外部顧客への 売上高	15,569,977	1,321,159	1,210,248	335,842	18,437,228	-	18,437,228
セグメント間 の内部売上高 又は振替高	23,599	-	123	3,941,098	3,964,821	3,964,821	-
計	15,593,577	1,321,159	1,210,372	4,276,940	22,402,049	3,964,821	18,437,228
セグメント利益 又は損失()	1,242,859	37,627	147,100	1,276,204	2,628,536	607,217	2,021,319
セグメント資産	4,580,845	372,011	719,176	24,974,558	30,646,592	3,912,282	26,734,309
その他の項目							
減価償却費	117,560	20,891	24,308	665,311	828,071	-	828,071
のれん償却額	-	-	-	-	-	207,360	207,360
受取利息	3,990	118	1,324	11,398	16,831	5,220	11,611
支払利息	-	267	-	24,701	24,969	5,220	19,749
有形固定資産 及び無形固定 資産の増加額	109,060	37,219	21,698	1,624,589	1,792,568	-	1,792,568

(注) 1. 調整額の内容は以下のとおりであります。

セグメント利益又は損失()

(単位：千円)

	前連結会計年度	当連結会計年度
持株会社が連結子会社から受け取った配当金の 相殺消去額	600,000	400,000
のれん償却額	207,360	207,360
債権債務の相殺消去に伴う貸倒引当金の調整額	47	143
合計	807,313	607,217

セグメント資産

(単位：千円)

	前連結会計年度	当連結会計年度
持株会社の子会社株式	3,062,585	2,684,585
のれん	415,130	207,770
債権債務の相殺消去に伴う貸倒引当金の調整額	1,011	1,154
セグメント間取引消去	619,071	1,436,621
合計	3,265,515	3,912,282

2. セグメント利益又は損失()は、連結損益計算書の経常利益と調整を行っております。

【関連情報】

前連結会計年度（自 平成25年4月1日 至 平成26年3月31日）

1 製品及びサービスごとの情報

単一の製品・サービスの区分の外部顧客への売上高が連結損益計算書の売上高の90%を超えるため、記載を省略しております。

2 地域ごとの情報

(1) 売上高

本邦以外の外部顧客への売上高がないため、該当事項はありません。

(2) 有形固定資産

本邦以外に所在している有形固定資産がないため、該当事項はありません。

当連結会計年度（自 平成26年4月1日 至 平成27年3月31日）

1 製品及びサービスごとの情報

単一の製品・サービスの区分の外部顧客への売上高が連結損益計算書の売上高の90%を超えるため、記載を省略しております。

2 地域ごとの情報

(1) 売上高

本邦以外の外部顧客への売上高がないため、該当事項はありません。

(2) 有形固定資産

本邦以外に所在している有形固定資産がないため、該当事項はありません。

【報告セグメントごとの固定資産の減損損失に関する情報】

前連結会計年度（自 平成25年4月1日 至 平成26年3月31日）

重要性が乏しいため、記載を省略しております。

当連結会計年度（自 平成26年4月1日 至 平成27年3月31日）

（単位：千円）

	公益社 グループ	葬仙 グループ	タリイ グループ	持株会社 グループ	合計
減損損失	-	-	-	18,000	18,000

【報告セグメントごとののれんの償却額及び未償却残高に関する情報】

前連結会計年度（自 平成25年4月1日 至 平成26年3月31日）

報告セグメントに配分されていないのれんの償却額 207,360千円

報告セグメントに配分されていないのれんの未償却残高 415,130千円

当連結会計年度（自 平成26年4月1日 至 平成27年3月31日）

報告セグメントに配分されていないのれんの償却額 207,360千円

報告セグメントに配分されていないのれんの未償却残高 207,770千円

【報告セグメントごとの負ののれん発生益に関する情報】

前連結会計年度（自 平成25年4月1日 至 平成26年3月31日）

該当事項はありません。

当連結会計年度（自 平成26年4月1日 至 平成27年3月31日）

該当事項はありません。

【関連当事者情報】

前連結会計年度（自 平成25年4月1日 至 平成26年3月31日）

該当事項はありません。

当連結会計年度（自 平成26年4月1日 至 平成27年3月31日）

該当事項はありません。

（1株当たり情報）

	前連結会計年度 （自 平成25年4月1日 至 平成26年3月31日）	当連結会計年度 （自 平成26年4月1日 至 平成27年3月31日）
1株当たり純資産額	3,726.98円	3,862.40円
1株当たり当期純利益金額	169.80円	175.42円

（注）1．潜在株式調整後1株当たり当期純利益金額については、希薄化効果を有している潜在株式が存在しないため記載しておりません。

2．1株当たり当期純利益金額の算定上の基礎は、以下のとおりであります。

	前連結会計年度 （自 平成25年4月1日 至 平成26年3月31日）	当連結会計年度 （自 平成26年4月1日 至 平成27年3月31日）
1株当たり当期純利益金額		
当期純利益金額（千円）	953,698	985,270
普通株主に帰属しない金額（千円）	-	-
普通株式に係る当期純利益金額（千円）	953,698	985,270
期中平均株式数（株）	5,616,634	5,616,612
希薄化効果を有しないため、潜在株式調整後1株当たり当期純利益金額の算定に含めなかった潜在株式の概要		

（重要な後発事象）

該当事項はありません。

【連結附属明細表】

【社債明細表】

会社名	銘柄	発行年月日	当期首残高 (千円)	当期末残高 (千円)	利率 (%)	担保	償還期限
燦ホールディングス(株)	第8回無担保社債	平成21年 6月30日	1,000,000 (1,000,000)	- (-)	1.88	無担保社債	平成26年 6月30日
燦ホールディングス(株)	第9回無担保社債	平成21年 7月31日	500,000 (500,000)	- (-)	1.11	無担保社債	平成26年 7月31日
合計	-	-	1,500,000 (1,500,000)	- (-)	-	-	-

(注) ()内書は、1年以内の償還予定額であります。

【借入金等明細表】

区分	当期首残高 (千円)	当期末残高 (千円)	平均利率 (%)	返済期限
短期借入金	10,000	15,000	0.63	-
1年以内に返済予定の長期借入金	357,668	176,947	1.01	-
1年以内に返済予定のリース債務	78,690	67,508	-	-
長期借入金 (1年以内に返済予定のものを除く。)	303,247	1,180,300	0.97	平成28年～平成31年
リース債務 (1年以内に返済予定のものを除く。)	180,656	157,858	-	平成28年～平成35年
合計	930,261	1,597,614	-	-

(注) 1. 「平均利率」については、借入金の期末残高に対する加重平均利率を記載しております。

2. リース債務の平均利率については、リース料総額に含まれる利息相当額を控除する前の金額でリース債務を連結貸借対照表に計上しているため、記載しておりません。

3. 長期借入金及びリース債務(1年以内に返済予定のものを除く。)の連結決算日後5年間の返済予定額は以下のとおりであります。

	1年超2年以内 (千円)	2年超3年以内 (千円)	3年超4年以内 (千円)	4年超5年以内 (千円)
長期借入金	128,700	1,200	150,400	900,000
リース債務	51,486	43,089	31,788	16,460

4. 当社は、資金調達の機動性確保並びに資金効率の向上を目的として、取引銀行3行とコミットメントライン契約(特定融資枠契約)を締結しております。

コミットメントの総額 2,000,000千円

借入実行残高 -千円

当連結会計年度契約手数料 3,991千円(なお、当該金額は雑損失に含めて表示しております。)

【資産除去債務明細表】

当連結会計年度期首及び当連結会計年度末における資産除去債務の金額が、当連結会計年度期首及び当連結会計年度末における負債及び純資産の合計額の100分の1以下であるため、連結財務諸表規則第92条の2の規定により記載を省略しております。

(2) 【その他】

当連結会計年度における四半期情報等

(累計期間)	第 1 四半期	第 2 四半期	第 3 四半期	当連結会計年度
営業収益 (千円)	4,510,096	8,925,645	13,327,333	18,437,228
税金等調整前四半期 (当期) 純利益金額 (千円)	497,738	905,335	1,326,162	1,877,006
四半期 (当期) 純利益金額 (千円)	284,878	510,315	732,009	985,270
1 株当たり四半期 (当期) 純 利益金額 (円)	50.72	90.86	130.33	175.42

(会計期間)	第 1 四半期	第 2 四半期	第 3 四半期	第 4 四半期
1 株当たり四半期純利益金額 (円)	50.72	40.14	39.47	45.09

2【財務諸表等】

(1)【財務諸表】

【貸借対照表】

(単位：千円)

	前事業年度 (平成26年3月31日)	当事業年度 (平成27年3月31日)
資産の部		
流動資産		
現金及び預金	1,876,028	1,546,489
原材料及び貯蔵品	1,073	291
前払費用	80,252	84,775
繰延税金資産	60,872	45,821
短期貸付金	-	240,000
未収消費税等	5,970	-
その他	214,451	222,598
流動資産合計	2,038,649	1,739,975
固定資産		
有形固定資産		
建物	16,525,225	16,534,016
構築物	162,975	145,410
機械及び装置	10,082	8,495
工具、器具及び備品	40,334	31,827
土地	10,727,366	11,382,960
リース資産	41,724	25,825
建設仮勘定	31,662	404,175
有形固定資産合計	17,539,372	18,532,712
無形固定資産		
借地権	19,500	19,500
ソフトウェア	80,725	60,805
電話加入権	28,646	28,646
無形固定資産合計	128,871	108,952
投資その他の資産		
関係会社株式	3,062,585	2,684,585
出資金	1,770	1,270
長期貸付金	457,709	423,621
従業員に対する長期貸付金	677	463
長期前払費用	133,170	152,188
繰延税金資産	78,353	116,281
不動産信託受益権	572,483	538,485
保険積立金	27,068	28,758
差入保証金	622,626	619,862
その他	27,400	27,400
投資その他の資産合計	4,983,845	4,592,917
固定資産合計	22,652,089	23,234,582
資産合計	24,690,739	24,974,558

(単位：千円)

	前事業年度 (平成26年3月31日)	当事業年度 (平成27年3月31日)
負債の部		
流動負債		
営業未払金	839	392
短期借入金	2,360,000	2,313,700,000
1年内償還予定の社債	1,500,000	-
1年内返済予定の長期借入金	350,000	170,000
リース債務	19,781	12,189
未払金	252,510	249,610
未払費用	14,960	8,347
未払法人税等	204,090	121,598
未払消費税等	8,988	53,868
預り金	9,279	9,360
賞与引当金	42,821	38,676
役員賞与引当金	48,600	60,500
移転損失引当金	19,000	30,000
資産除去債務	-	21,787
その他	19,609	16,438
流動負債合計	2,890,481	1,962,769
固定負債		
長期借入金	297,500	1,177,500
リース債務	23,845	14,831
退職給付引当金	3,610	4,496
移転損失引当金	-	87,000
資産除去債務	94,232	118,670
長期末払金	120,720	120,720
その他	96,000	96,000
固定負債合計	635,907	1,619,217
負債合計	3,526,389	3,581,986
純資産の部		
株主資本		
資本金	2,568,157	2,568,157
資本剰余金		
資本準備金	5,488,615	5,488,615
資本剰余金合計	5,488,615	5,488,615
利益剰余金		
利益準備金	225,639	225,639
その他利益剰余金		
配当平均積立金	230,000	230,000
固定資産圧縮積立金	192,970	203,098
別途積立金	8,433,992	8,433,992
繰越利益剰余金	5,038,313	5,256,407
利益剰余金合計	14,120,916	14,349,138
自己株式	1,013,340	1,013,340
株主資本合計	21,164,350	21,392,571
純資産合計	21,164,350	21,392,571
負債純資産合計	24,690,739	24,974,558

【損益計算書】

(単位：千円)

	前事業年度 (自 平成25年4月1日 至 平成26年3月31日)	当事業年度 (自 平成26年4月1日 至 平成27年3月31日)
営業収益	1 4,509,469	1 4,276,940
営業費用		
不動産賃貸原価	1,767,810	1 1,871,995
一般管理費	1 1,165,406	1 1,110,400
営業費用合計	2,933,216	2,982,396
営業利益	1,576,252	1,294,544
営業外収益		
受取利息	11,881	1 11,398
受取和解金	-	4,500
雑収入	3,300	6,004
営業外収益合計	15,182	21,902
営業外費用		
支払利息	1 16,696	1 18,131
社債利息	24,350	6,570
解体撤去費用	4,883	10,271
雑損失	5,237	5,269
営業外費用合計	51,167	40,242
経常利益	1,540,266	1,276,204
特別利益		
固定資産売却益	2 233,686	-
規定損害金収入	1 26,649	1 3,692
特別利益合計	260,336	3,692
特別損失		
固定資産除却損	2,212	4,157
減損損失	796	18,000
関係会社株式評価損	-	378,000
移転損失引当金繰入額	19,000	117,000
移転損失	25,000	-
特別損失合計	47,008	517,157
税引前当期純利益	1,753,594	762,739
法人税、住民税及び事業税	430,726	332,730
法人税等調整額	34,840	22,877
法人税等合計	465,566	309,853
当期純利益	1,288,028	452,886

【営業費明細表】

科目	前事業年度 (自 平成25年4月1日 至 平成26年3月31日)		構成比 (%)	当事業年度 (自 平成26年4月1日 至 平成27年3月31日)		構成比 (%)
	金額(千円)			金額(千円)		
1 不動産賃貸原価						
(1) 減価償却費	528,693			604,848		
(2) 租税公課	206,312			200,422		
(3) 地代家賃	942,694			972,708		
(4) その他	90,109	1,767,810	60.3	94,015	1,871,995	62.8
2 一般管理費						
(1) 役員報酬	207,445			191,965		
(2) 給料及び手当	267,441			250,563		
(3) 役員賞与引当金繰入額	48,600			60,500		
(4) 賞与引当金繰入額	42,821			38,676		
(5) 減価償却費	57,305			61,012		
(6) その他	541,793	1,165,406	39.7	507,683	1,110,400	37.2
計		2,933,216	100.0		2,982,396	100.0

【株主資本等変動計算書】

前事業年度（自 平成25年4月1日 至 平成26年3月31日）

(単位：千円)

	株主資本						
	資本金	資本剰余金	利益剰余金				
		資本準備金	利益準備金	その他利益剰余金			
				配当平均積立金	固定資産圧縮積立金	別途積立金	繰越利益剰余金
当期首残高	2,568,157	5,488,615	225,639	230,000	102,929	8,433,992	4,064,993
当期変動額							
剰余金の配当							224,666
固定資産圧縮積立金の積立					90,041		90,041
当期純利益							1,288,028
自己株式の取得							
当期変動額合計	-	-	-	-	90,041	-	973,320
当期末残高	2,568,157	5,488,615	225,639	230,000	192,970	8,433,992	5,038,313

	株主資本		純資産合計
	自己株式	株主資本合計	
当期首残高	1,013,280	20,101,048	20,101,048
当期変動額			
剰余金の配当		224,666	224,666
固定資産圧縮積立金の積立			-
当期純利益		1,288,028	1,288,028
自己株式の取得	60	60	60
当期変動額合計	60	1,063,301	1,063,301
当期末残高	1,013,340	21,164,350	21,164,350

当事業年度（自 平成26年4月1日 至 平成27年3月31日）

(単位：千円)

	株主資本						
	資本金	資本剰余金	利益剰余金				
		資本準備金	利益準備金	その他利益剰余金			
				配当平均積立金	固定資産圧縮積立金	別途積立金	繰越利益剰余金
当期首残高	2,568,157	5,488,615	225,639	230,000	192,970	8,433,992	5,038,313
当期変動額							
剰余金の配当							224,664
税率変更に伴う固定資産圧縮積立金の増加					10,127		10,127
当期純利益							452,886
当期変動額合計	-	-	-	-	10,127	-	218,093
当期末残高	2,568,157	5,488,615	225,639	230,000	203,098	8,433,992	5,256,407

	株主資本		純資産合計
	自己株式	株主資本合計	
当期首残高	1,013,340	21,164,350	21,164,350
当期変動額			
剰余金の配当		224,664	224,664
税率変更に伴う固定資産圧縮積立金の増加			-
当期純利益		452,886	452,886
当期変動額合計	-	228,221	228,221
当期末残高	1,013,340	21,392,571	21,392,571

【注記事項】

(重要な会計方針に係る事項に関する注記)

1 重要な資産の評価基準及び評価方法

(1) 有価証券

子会社株式

移動平均法による原価法

その他有価証券

時価のあるもの

決算期末日の市場価格等に基づく時価法(評価差額は全部純資産直入法により処理し、売却原価は移動平均法により算定しております。)

時価のないもの

移動平均法による原価法

(2) たな卸資産

原材料及び貯蔵品

移動平均法による原価法(貸借対照表価額は収益性の低下に基づく簿価切り下げの方法により算出しております。)

2 固定資産の減価償却の方法

(1) 有形固定資産(リース資産を除く)

定率法

ただし、平成10年4月1日以降に取得した建物(附属設備を除く)については定額法を採用しております。

なお、取得価額が10万円以上20万円未満の資産については、3年間で均等償却する方法を採用しております。

主な耐用年数は下記のとおりであります。

建物 18～50年

構築物 10～20年

機械及び装置 7～15年

工具、器具及び備品 3～15年

(2) 無形固定資産(リース資産を除く)

定額法

自社利用のソフトウェアについては、社内における利用可能期間(5年)に基づく定額法を採用しております。

(3) リース資産

リース期間を耐用年数とし、残存価額を零とする定額法

なお、所有権移転外ファイナンス・リース取引のうち、リース取引開始日が平成20年3月31日以前のリース取引については、通常の賃貸借取引に係る方法に準じた会計処理によっております。

(4) 長期前払費用

定額法

3 引当金の計上基準

(1) 貸倒引当金

債権の貸倒損失に備えるため、一般債権については貸倒実績率により、貸倒懸念債権等特定の債権については個別に回収可能性を検討し、回収不能見込額を計上しております。

(2) 賞与引当金

従業員の賞与の支給に充てるため、当事業年度に負担すべき支給見込額を計上しております。

(3) 役員賞与引当金

役員賞与の支出に備えて、当事業年度に負担すべき支給見込額を計上しております。

(4) 移転損失引当金

当社及び連結子会社の事業所等の移転等に伴う損失に備えて、損失見込額を計上しております。

(5) 退職給付引当金

従業員の転進支援金の支給に備えるため、当事業年度末における退職給付債務の見込額(期末要支給額に過去の実績により合理的に算定した利用見込率を乗じた金額)に基づき計上しております。

4 土地信託の会計処理の方法

信託銀行から送付されてくる決算報告書に基づき、貸借対照表項目は「不動産信託受益権」勘定として処理し、損益計算書項目は当該営業収益又は営業費用勘定に含めて処理しております。

なお、収益及び費用の認識基準としては発生基準によっております。

5 消費税等の会計処理の方法

税抜き方式によっております。

(表示方法の変更)

(損益計算書関係)

前事業年度において、「営業外費用」の「雑損失」に含めていた「解体撤去費用」は、金額的重要性が増したため、当事業年度より独立掲記することとしました。この表示方法の変更を反映させるため、前事業年度の財務諸表の組替えを行っております。

この結果、前事業年度の損益計算書において、「営業外費用」の「雑損失」に表示していた10,120千円は、「解体撤去費用」4,883千円、「雑損失」5,237千円として組み替えております。

(単体開示の簡素化を図るための財務諸表等規則の改正に伴う表示方法の変更)

貸借対照表、損益計算書、株主資本等変動計算書、有形固定資産等明細表、引当金明細表については、財務諸表等規則第127条第1項に定める様式に基づいて作成しております。

また、財務諸表等規則第127条第2項に掲げる各号の注記については、各号の会社計算規則に掲げる事項の注記に変更しております。

(会計上の見積りの変更)

当社は、当事業年度において、「公益社 西宮山手会館」および「公益社 天神橋会館」他の建替え等を決議いたしました。当該建替え決議に伴い、利用不能となる当社の保有する資産については、耐用年数を短縮し、将来にわたり変更しております。

これにより、従来の方法に比べて、当事業年度の減価償却費は65,596千円増加し、営業利益、経常利益および税引前当期純利益はそれぞれ同額減少しております。

(貸借対照表関係)

1 有形固定資産について、取得価額から控除した圧縮記帳額は、次のとおりであります。

	前事業年度 (平成26年3月31日)	当事業年度 (平成27年3月31日)
建物	2,000千円	2,000千円

2 関係会社に対する金銭債権債務

	前事業年度 (平成26年3月31日)	当事業年度 (平成27年3月31日)
金銭債権	12,928千円	58,375千円
金銭債務	602,680	1,373,234

3 コミットメントライン契約

(特定融資枠契約)

資金調達の機動性確保並びに資金効率の向上を目的として、3金融機関との間でコミットメントライン契約を締結しております。この契約に基づく事業年度末の借入未実行残高は次のとおりであります。

	前事業年度 (平成26年3月31日)	当事業年度 (平成27年3月31日)
コミットメントの総額	2,000,000千円	2,000,000千円
借入実行残高	-	-
差引額	2,000,000	2,000,000

4 保証債務

銀行借入金に対する保証債務

	前事業年度 (平成26年3月31日)	当事業年度 (平成27年3月31日)
(株)葬仙	10,000千円	15,000千円

5 偶発債務

当社が加入する「大阪府貨物運送厚生年金基金」は、平成26年2月25日開催の代議員会において特例解散の方針を決議いたしました。これにより、同基金の解散に伴う損失の発生が見込まれますが、現時点では不確定要素が多いため損失額を合理的に見積もることができません。

(損益計算書関係)

1 関係会社との取引高

	前事業年度 (自 平成25年4月1日 至 平成26年3月31日)	当事業年度 (自 平成26年4月1日 至 平成27年3月31日)
営業収益	4,180,951千円	3,941,098千円
営業費用	11,478	13,709
営業取引以外の取引高	31,423	8,912

2 固定資産売却益の内容は次のとおりであります。

	前事業年度 (自 平成25年4月1日 至 平成26年3月31日)	当事業年度 (自 平成26年4月1日 至 平成27年3月31日)
建物	660千円	- 千円
土地	233,025	-
計	233,686	-

(有価証券関係)

子会社株式(当事業年度の貸借対照表計上額は2,684,585千円、前事業年度の貸借対照表計上額は3,062,585千円)は、市場価格がなく、時価を把握することが極めて困難と認められることから、記載しておりません。

(税効果会計関係)

1. 繰延税金資産及び繰延税金負債の発生の主な原因別の内訳

	前事業年度 (平成26年3月31日)	当事業年度 (平成27年3月31日)
繰延税金資産(流動)		
賞与引当金	15,244千円	12,770千円
未払事業税等	19,900	11,495
減価償却超過額	11,470	-
移転損失引当金	6,764	9,905
資産除去債務	-	7,193
未払費用	3,030	2,592
その他	4,461	1,863
計	60,872	45,821
繰延税金資産(固定)		
減損損失	504,864	457,992
子会社株式	153,400	260,680
長期未払金	42,976	38,903
資産除去債務	33,546	38,243
移転損失引当金	-	28,037
減価償却超過額	2,900	24,875
その他	18,579	14,844
小計	756,268	863,577
評価性引当額	542,916	613,287
計	213,351	250,289
繰延税金負債(固定)		
固定資産圧縮積立金	106,673	96,545
資産除去費用	21,139	30,709
その他	7,185	6,753
計	134,997	134,007
繰延税金資産(負債)の純額	78,353	116,281

2. 法定実効税率と税効果会計適用後の法人税等の負担率との間に重要な差異があるときの、当該差異の原因となった主要な項目別の内訳

	前事業年度 (平成26年3月31日)	当事業年度 (平成27年3月31日)
法定実効税率	38.0%	35.6%
(調整)		
交際費等永久に損金に算入されない項目	1.3	3.4
受取配当金等永久に益金に算入されない項目	13.0	18.7
住民税均等割	0.3	0.8
評価性引当額の増減	-	17.6
税率変更による期末繰延税金資産の減額修正	0.3	2.0
その他	0.4	0.1
税効果会計適用後の法人税等の負担率	26.5	40.6

3. 法人税等の税率の変更による繰延税金資産及び繰延税金負債の金額の修正

「所得税法等の一部を改正する法律」(平成27年法律第9号)及び「地方税法等の一部を改正する法律」(平成27年法律第2号)が平成27年3月31日に公布され、平成27年4月1日以後に開始する事業年度から法人税率等の引下げ等が行われることとなりました。これに伴い、繰延税金資産及び繰延税金負債の計算に使用する法定実効税率は従来の35.6%から平成27年4月1日に開始する事業年度に解消が見込まれる一時差異については33.0%に、平成28年4月1日に開始する事業年度以降に解消が見込まれる一時差異については32.2%になります。

この税率変更により、繰延税金資産の金額(繰延税金負債の金額を控除した金額)は15,089千円減少し、法人税等調整額が同額増加しております。

(企業結合等関係)

該当事項はありません。

(重要な後発事象)

該当事項はありません。

【附属明細表】

【有形固定資産等明細表】

(単位：千円)

区分	資産の種類	当期首残高	当期増加額	当期減少額	当期償却額	当期末残高	減価償却累計額
有形固定資産	建物	6,525,225	551,907	21,474 (18,000)	521,641	6,534,016	8,596,115
	構築物	162,975	7,359	642	24,282	145,410	630,992
	機械及び装置	10,082	-	-	1,586	8,495	68,136
	工具、器具及び備品	40,334	7,206	15	15,697	31,827	313,528
	土地	10,727,366	655,594	-	-	11,382,960	-
	リース資産	41,724	3,150	-	19,049	25,825	68,456
	建設仮勘定	31,662	397,087	24,575	-	404,175	-
	計	17,539,372	1,622,305	46,707 (18,000)	582,257	18,532,712	9,677,230
無形固定資産	借地権	19,500	-	-	-	19,500	-
	ソフトウェア	80,725	21,566	-	41,485	60,805	-
	電話加入権	28,646	-	-	-	28,646	-
	計	128,871	21,566	-	41,485	108,952	-

(注) 1. 「当期減少額」欄の()内は内書きで、減損損失の計上額であります。

2. 当期増加額のうち主なものは、次のとおりであります。

建物	「公益社 江坂会館」	新築工事	238,649千円
	「公益社 日吉会館」	新築工事	218,831千円
土地	「公益社 西大寺会館」	用地取得	365,657千円
	「公益社 葬儀会館」	用地取得	289,936千円
建設仮勘定	「公益社 天神橋会館」	新築工事	272,422千円

3. 当期減少額のうち主なものは、次のとおりであります。

建物	「公益社 天神橋会館」	(減損)	18,000千円
----	-------------	------	----------

【引当金明細表】

(単位：千円)

科目	当期首残高	当期増加額	当期減少額	当期末残高
賞与引当金	42,821	38,676	42,821	38,676
役員賞与引当金	48,600	60,500	48,600	60,500
移転損失引当金	19,000	117,000	19,000	117,000

(2) 【主な資産及び負債の内容】

連結財務諸表を作成しているため、記載を省略しております。

(3) 【その他】

該当事項はありません。

第6【提出会社の株式事務の概要】

事業年度	4月1日から3月31日まで
定時株主総会	6月中
基準日	3月31日
剰余金の配当の基準日	9月30日 3月31日
1単元の株式数	100株
単元未満株式の買取り・買増し	
取扱場所	(特別口座) 大阪市中央区北浜四丁目5番33号 三井住友信託銀行株式会社 証券代行部
株主名簿管理人	(特別口座) 東京都千代田区丸の内一丁目4番1号 三井住友信託銀行株式会社
取次所	
買取・買増手数料	株式の売買の委託に係る手数料相当額として当社株式取扱規程に定める金額
公告掲載方法	日本経済新聞に掲載して行う。
株主に対する特典	該当事項はありません。

第7【提出会社の参考情報】

1【提出会社の親会社等の情報】

当社は、金融商品取引法第24条の7第1項に規定する親会社等はありません。

2【その他の参考情報】

当事業年度の開始日から有価証券報告書提出日までの間に次の書類を提出しております。

- | | | | |
|-----------------------------------|---|-------------------------------|--------------------------|
| (1) 有価証券報告書
及びその添付書類
並びに確認書 | 事業年度
(第85期) | 自 平成25年4月1日
至 平成26年3月31日 | 平成26年6月25日
近畿財務局長に提出 |
| (2) 有価証券報告書の訂正
報告書及び確認書 | 事業年度(第85期)(自
平成26年3月31日) | 自 平成25年4月1日 至
平成26年3月31日) | 平成26年8月7日
近畿財務局長に提出 |
| (3) 内部統制報告書
及びその添付書類 | 事業年度
(第85期) | 自 平成25年4月1日
至 平成26年3月31日 | 平成26年6月25日
近畿財務局長に提出 |
| (4) 臨時報告書 | 企業内容等の開示に関する内閣府令
第19条第2項第9号の2(株主総会
における議決権行使の結果)に
基づく臨時報告書であります。 | | 平成26年6月27日
近畿財務局長に提出 |
| (5) 四半期報告書、四半期
報告書の確認書 | (第86期第1四半期) | 自 平成26年4月1日
至 平成26年6月30日 | 平成26年8月12日
近畿財務局長に提出 |
| | (第86期第2四半期) | 自 平成26年7月1日
至 平成26年9月30日 | 平成26年11月14日
近畿財務局長に提出 |
| | (第86期第3四半期) | 自 平成26年10月1日
至 平成26年12月31日 | 平成27年2月13日
近畿財務局長に提出 |
| (6) 四半期報告書の訂正報
告書及び確認書 | (第86期第1四半期)(自
平成26年6月30日) | 自 平成26年4月1日 至
平成26年6月30日) | 平成26年11月6日
近畿財務局長に提出 |

第二部【提出会社の保証会社等の情報】

該当事項はありません。

独立監査人の監査報告書及び内部統制監査報告書

平成27年 6月25日

燦ホールディングス株式会社

取締役会 御中

有限責任監査法人トーマツ

指定有限責任社員 業務執行社員	公認会計士	川崎 洋文
--------------------	-------	-------

指定有限責任社員 業務執行社員	公認会計士	南方 得男
--------------------	-------	-------

<財務諸表監査>

当監査法人は、金融商品取引法第193条の2第1項の規定に基づく監査証明を行うため、「経理の状況」に掲げられている燦ホールディングス株式会社の平成26年4月1日から平成27年3月31日までの連結会計年度の連結財務諸表、すなわち、連結貸借対照表、連結損益計算書、連結包括利益計算書、連結株主資本等変動計算書、連結キャッシュ・フロー計算書、連結財務諸表作成のための基本となる重要な事項、その他の注記及び連結附属明細表について監査を行った。

連結財務諸表に対する経営者の責任

経営者の責任は、我が国において一般に公正妥当と認められる企業会計の基準に準拠して連結財務諸表を作成し適正に表示することにある。これには、不正又は誤謬による重要な虚偽表示のない連結財務諸表を作成し適正に表示するために経営者が必要と判断した内部統制を整備及び運用することが含まれる。

監査人の責任

当監査法人の責任は、当監査法人が実施した監査に基づいて、独立の立場から連結財務諸表に対する意見を表明することにある。当監査法人は、我が国において一般に公正妥当と認められる監査の基準に準拠して監査を行った。監査の基準は、当監査法人に連結財務諸表に重要な虚偽表示がないかどうかについて合理的な保証を得るために、監査計画を策定し、これに基づき監査を実施することを求めている。

監査においては、連結財務諸表の金額及び開示について監査証拠を入手するための手続が実施される。監査手続は、当監査法人の判断により、不正又は誤謬による連結財務諸表の重要な虚偽表示のリスクの評価に基づいて選択及び適用される。財務諸表監査の目的は、内部統制の有効性について意見表明するためのものではないが、当監査法人は、リスク評価の実施に際して、状況に応じた適切な監査手続を立案するために、連結財務諸表の作成と適正な表示に関連する内部統制を検討する。また、監査には、経営者が採用した会計方針及びその適用方法並びに経営者によって行われた見積りの評価も含め全体としての連結財務諸表の表示を検討することが含まれる。

当監査法人は、意見表明の基礎となる十分かつ適切な監査証拠を入手したと判断している。

監査意見

当監査法人は、上記の連結財務諸表が、我が国において一般に公正妥当と認められる企業会計の基準に準拠して、燦ホールディングス株式会社及び連結子会社の平成27年3月31日現在の財政状態並びに同日をもって終了する連結会計年度の経営成績及びキャッシュ・フローの状況をすべての重要な点において適正に表示しているものと認める。

強調事項

(連結貸借対照表関係) 4 偶発債務に記載されているとおり、会社及び連結子会社の一部が加入する「大阪府貨物運送厚生年金基金」は、平成26年2月25日開催の代議員会で特例解散の方針を決議している。

当該事項は、当監査法人の意見に影響を及ぼすものではない。

< 内部統制監査 >

当監査法人は、金融商品取引法第193条の2第2項の規定に基づく監査証明を行うため、燦ホールディングス株式会社の平成27年3月31日現在の内部統制報告書について監査を行った。

内部統制報告書に対する経営者の責任

経営者の責任は、財務報告に係る内部統制を整備及び運用し、我が国において一般に公正妥当と認められる財務報告に係る内部統制の評価の基準に準拠して内部統制報告書を作成し適正に表示することにある。

なお、財務報告に係る内部統制により財務報告の虚偽の記載を完全には防止又は発見することができない可能性がある。

監査人の責任

当監査法人の責任は、当監査法人が実施した内部統制監査に基づいて、独立の立場から内部統制報告書に対する意見を表明することにある。当監査法人は、我が国において一般に公正妥当と認められる財務報告に係る内部統制の監査の基準に準拠して内部統制監査を行った。財務報告に係る内部統制の監査の基準は、当監査法人に内部統制報告書に重要な虚偽表示がないかどうかについて合理的な保証を得るために、監査計画を策定し、これに基づき内部統制監査を実施することを求めている。

内部統制監査においては、内部統制報告書における財務報告に係る内部統制の評価結果について監査証拠を入手するための手続が実施される。内部統制監査の監査手続は、当監査法人の判断により、財務報告の信頼性に及ぼす影響の重要性に基づいて選択及び適用される。また、内部統制監査には、財務報告に係る内部統制の評価範囲、評価手続及び評価結果について経営者が行った記載を含め、全体としての内部統制報告書の表示を検討することが含まれる。

当監査法人は、意見表明の基礎となる十分かつ適切な監査証拠を入手したと判断している。

監査意見

当監査法人は、燦ホールディングス株式会社が平成27年3月31日現在の財務報告に係る内部統制は有効であると表示した上記の内部統制報告書が、我が国において一般に公正妥当と認められる財務報告に係る内部統制の評価の基準に準拠して、財務報告に係る内部統制の評価結果について、すべての重要な点において適正に表示しているものと認める。

利害関係

会社と当監査法人又は業務執行社員との間には、公認会計士法の規定により記載すべき利害関係はない。

以 上

-
- 1．上記は監査報告書の原本に記載された事項を電子化したものであり、その原本は当社が別途保管しております。
 - 2．X B R L データは監査の対象には含まれていません。

独立監査人の監査報告書

平成27年 6月25日

燦ホールディングス株式会社

取締役会 御中

有限責任監査法人トーマツ

指定有限責任社員
業務執行社員 公認会計士 川崎 洋文

指定有限責任社員
業務執行社員 公認会計士 南方 得男

当監査法人は、金融商品取引法第193条の2第1項の規定に基づく監査証明を行うため、「経理の状況」に掲げられている燦ホールディングス株式会社の平成26年4月1日から平成27年3月31日までの第86期事業年度の財務諸表、すなわち、貸借対照表、損益計算書、株主資本等変動計算書、重要な会計方針、その他の注記及び附属明細表について監査を行った。

財務諸表に対する経営者の責任

経営者の責任は、我が国において一般に公正妥当と認められる企業会計の基準に準拠して財務諸表を作成し適正に表示することにある。これには、不正又は誤謬による重要な虚偽表示のない財務諸表を作成し適正に表示するために経営者が必要と判断した内部統制を整備及び運用することが含まれる。

監査人の責任

当監査法人の責任は、当監査法人が実施した監査に基づいて、独立の立場から財務諸表に対する意見を表明することにある。当監査法人は、我が国において一般に公正妥当と認められる監査の基準に準拠して監査を行った。監査の基準は、当監査法人に財務諸表に重要な虚偽表示がないかどうかについて合理的な保証を得るために、監査計画を策定し、これに基づき監査を実施することを求めている。

監査においては、財務諸表の金額及び開示について監査証拠を入手するための手続が実施される。監査手続は、当監査法人の判断により、不正又は誤謬による財務諸表の重要な虚偽表示のリスクの評価に基づいて選択及び適用される。財務諸表監査の目的は、内部統制の有効性について意見表明するためのものではないが、当監査法人は、リスク評価の実施に際して、状況に応じた適切な監査手続を立案するために、財務諸表の作成と適正な表示に関連する内部統制を検討する。また、監査には、経営者が採用した会計方針及びその適用方法並びに経営者によって行われた見積りの評価も含め全体としての財務諸表の表示を検討することが含まれる。

当監査法人は、意見表明の基礎となる十分かつ適切な監査証拠を入手したと判断している。

監査意見

当監査法人は、上記の財務諸表が、我が国において一般に公正妥当と認められる企業会計の基準に準拠して、燦ホールディングス株式会社の平成27年3月31日現在の財政状態及び同日をもって終了する事業年度の経営成績をすべての重要な点において適正に表示しているものと認める。

強調事項

(貸借対照表関係)5 偶発債務に記載されているとおり、会社が加入する「大阪府貨物運送厚生年金基金」は、平成26年2月25日開催の代議員会で特例解散の方針を決議している。

当該事項は、当監査法人の意見に影響を及ぼすものではない。

利害関係

会社と当監査法人又は業務執行社員との間には、公認会計士法の規定により記載すべき利害関係はない。

以上

1. 上記は監査報告書の原本に記載された事項を電子化したものであり、その原本は当社が別途保管しております。
2. X B R Lデータは監査の対象には含まれていません。